



Synthèse du rapport de durabilité 2025

Groupe Vaudoise Assurances

La durabilité à la Vaudoise

Cette section présente de manière synthétique les grandes lignes de notre stratégie de durabilité. Elle expose les principales avancées réalisées en 2025 en lien avec nos objectifs. Comme le démontre la présente synthèse, nous nous engageons résolument dans le domaine de la durabilité et, en particulier, sur plusieurs axes et thèmes stratégiques pour notre secteur et notre entreprise. Dans les prochaines années, afin de répondre à des enjeux environnementaux et sociaux importants, nous poursuivrons nos actions et renforcerons notre engagement, inscrits dans la culture de la Vaudoise.

Chiffres clés 2025

Nombre d'apprenantes et d'apprenants formés par la Vaudoise

174

(+45% par rapport à 2024)

Consommation d'électricité d'origine renouvelable

92%

(-1% par rapport à 2024)

Empreinte carbone des émissions CO₂ opérationnelles

5'495 t CO₂

(-12% par rapport à 2024)

Journées de volontariat impliquées

23

(+5 par rapport à 2024)

Volontaires réunis pour soutenir des associations locales et nationales à but social et/ou environnemental

232

(+35 collaboratrices et collaborateurs du Siège et des agences par rapport à 2024)

Objectif de réduction de l'empreinte carbone liée aux propres opérations d'ici à 2030

25%

par employé à plein temps (EPT)

Retrouvez notre rapport de durabilité 2025 complet se référant aux normes GRI S 2021 via le code QR ou sur le lien suivant:
<https://www.vaudoise.ch/docs/rapport-de-durabilite-2025>

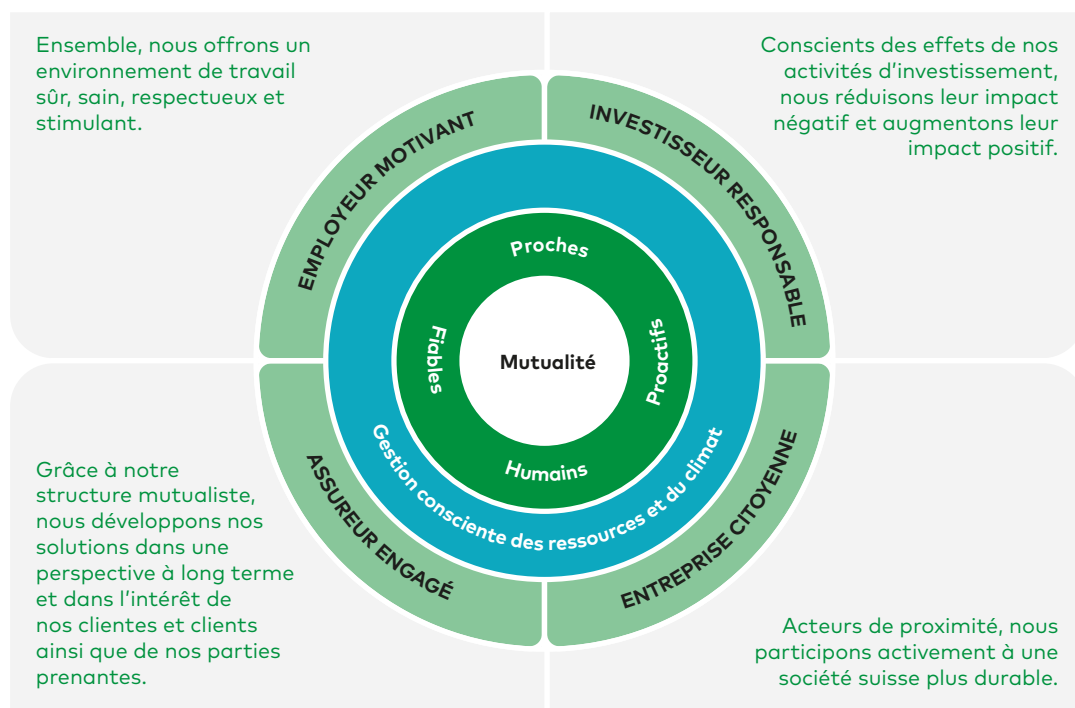


Stratégie de durabilité

Fondée sur des principes mutualistes, la Vaudoise a inscrit la durabilité au cœur de ses activités dès sa création en 1895. Le but des premiers adhérents cotisants était en effet de s'assurer les uns et les autres, tout en garantissant un système de redistribution équitable. Ce système d'assurance solidaire et coopératif a donc permis de planter la graine de la durabilité au sein de notre Compagnie.

La Vaudoise s'engage en faveur du développement durable avec l'ambition suivante:

Nous permettons à nos clientes et clients de vivre sereinement en les protégeant contre les conséquences économiques des risques qu'ils ne peuvent assumer. Au travers de nos différents rôles et responsabilités, nous contribuons à une société suisse durable.



Plan de transition

En 2024, la Vaudoise a développé un plan de transition vers une économie bas-carbone qui définit son ambition, sa stratégie de mise en œuvre, ses principales mesures ainsi que les structures de gouvernance, qui guideront l'entreprise dans la réalisation de ses objectifs. Dans la forme, ce plan s'inspire du cadre de référence de la Transition Plan Taskforce (TPT). Le plan de transition répond à l'Ordonnance relative au rapport sur les questions climatiques et tient compte de l'Ordonnance climatique découlant de la Loi sur le CO₂ révisée au 1^{er} janvier 2025.

La version intégrale de ce plan de transition se trouve en annexe du Rapport de durabilité 2025.

L'assurance d'une relation basée sur la confiance

Le cœur de métier de la Vaudoise consiste à conseiller et à offrir aux particuliers, aux indépendants ainsi qu'aux petites et moyennes entreprises, en Suisse et au Liechtenstein, des solutions complètes en matière d'assurance, de prévoyance et d'hypothèque.

De nature coopérative, nous poursuivons une croissance dynamique et rentable dans notre cœur de métier et dans des activités complémentaires au profit de notre clientèle, de nos sociétaires, de nos actionnaires et de nos collaboratrices et collaborateurs. De plus, nous inscrivons la durabilité dans nos métiers, offres et services.

Le Groupe Vaudoise est propriété de Mutuelle Vaudoise, Société Coopérative, qui détient directement et indirectement les sociétés opérationnelles du Groupe.

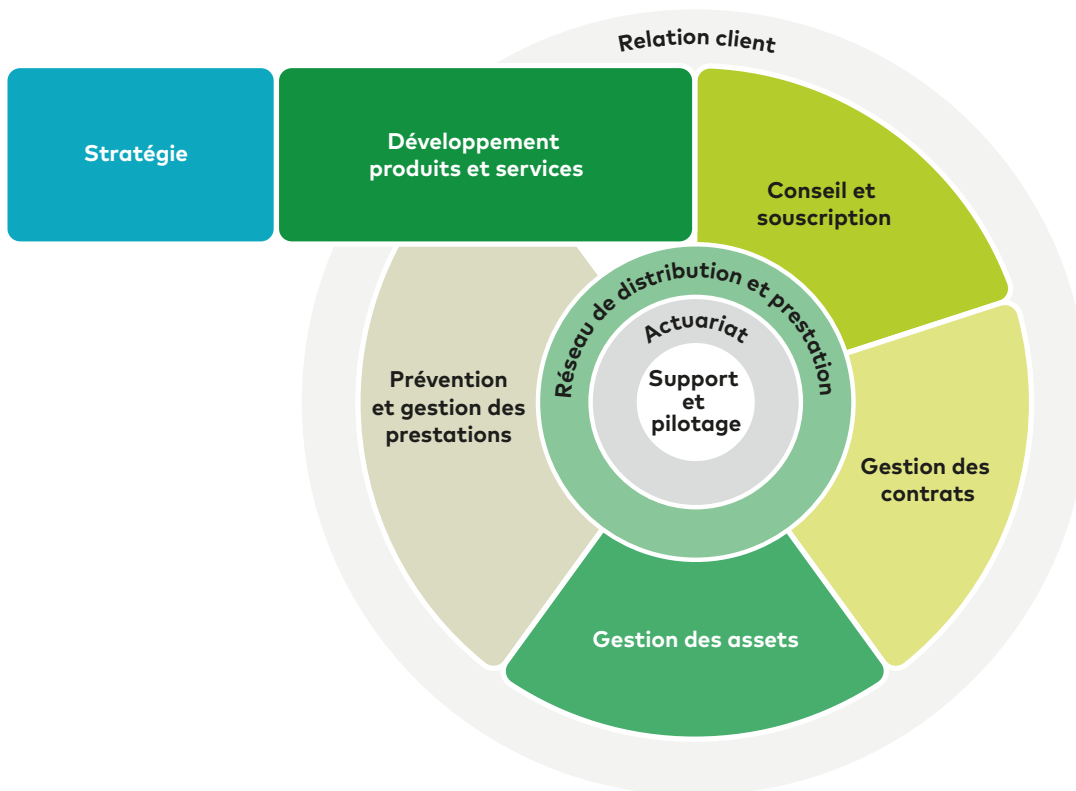
Nos valeurs

La Vaudoise dispose d'une stratégie d'entreprise, d'un Code de déontologie et d'un Règlement du personnel, qui intègrent ses valeurs en adéquation avec sa vision et sa mission :

- Proches
- Fiables
- Humains
- Proactifs

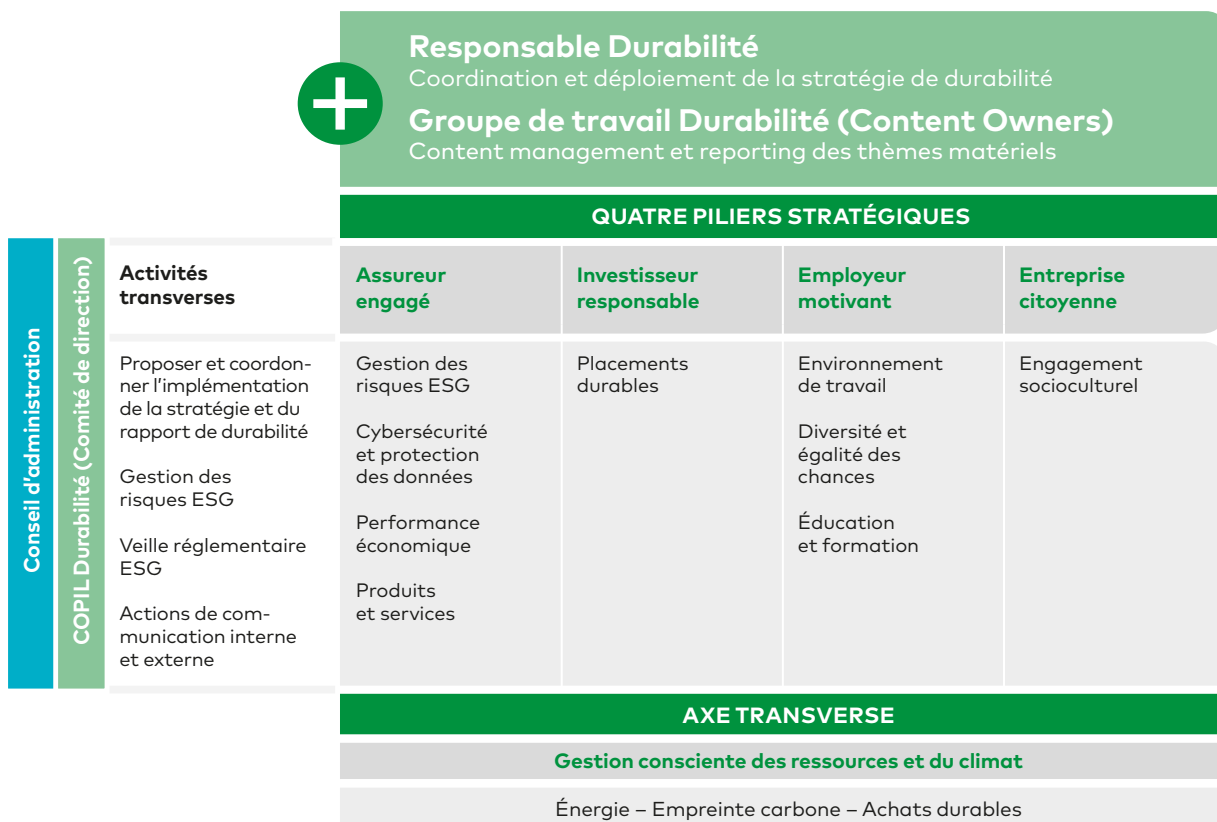
Notre chaîne de valeur en dix points

La chaîne de valeur de la Vaudoise est celle d'un assureur, dont le cœur de métier est d'assumer les risques qui pèsent sur ses preneurs d'assurance.



Gouvernance autour de la durabilité

La Vaudoise dispose d'un Comité de pilotage (COPI) chargé de la gestion et de la stratégie liées à la durabilité. Il s'agit du Comité de direction du Groupe. Dans l'objectif d'optimiser la structure organisationnelle de durabilité, des sponsors ont été nommés pour les différents piliers de la stratégie de durabilité. Ils assurent la mise en place des différents groupes de travail selon nos quatre piliers stratégiques et de notre axe transverse.



Stratégie de durabilité

Notre stratégie de durabilité repose sur une analyse de matérialité réalisée en 2020 à l'issue d'une consultation structurée de nos parties prenantes. Cette démarche s'est appuyée sur des entretiens, une analyse comparative du secteur ainsi que sur les principales normes sectorielles, nationales et internationales, permettant d'identifier et de hiérarchiser nos enjeux prioritaires. En 2025, nous avons entamé un processus d'actualisation de notre stratégie. Le résultat de ce travail sera présenté dans le prochain rapport de durabilité.

Contribution aux Objectifs de développement durable

Pleinement conscients des enjeux actuels en matière environnementale, sociale et de gouvernance (ESG), nous avons intégré dans notre stratégie les Objectifs de développement durable (ODD) de l'Agenda 2030 des Nations Unies sur lesquels nous considérons pouvoir apporter une contribution.



Principaux objectifs 2025

Thèmes	Objectifs	Horizon	Statut
Assureur engagé		2025	
Gestion des risques ESG	Nous évaluons les implications financières et réglementaires des évolutions liées aux mutations sociétales ainsi que les autres risques et opportunités associés. Nous révisons régulièrement les hypothèses sous-jacentes.		▶
Cybersécurité et protection des données	Aucune procédure initiée par les autorités concernant des atteintes à la confidentialité des données des clientes et clients.		●
	Nous réduisons la proportion de collaboratrices et collaborateurs cliquant sur des liens douteux lors de campagnes de phishing internes.		●
Performance économique	Nous redistribuons une partie de notre bénéfice chaque année en faveur de nos clientes et clients.		●
Produits et services	Lors de l'élaboration et/ou du renouvellement de nos produits et solutions d'assurance, nous analysons l'opportunité d'intégrer une composante liée au développement durable, que cela soit au niveau d'une couverture ou d'un critère de souscription.		●
	Aucun cas de non-conformité concernant l'information sur les produits par an.		●
Investisseur responsable		2025	
Placements durables	100% des placements sont conformes à nos critères ESG.		▶
	Dans la mesure du possible, nous augmentons nos investissements à impact ESG positif à 5% de la valeur totale de nos placements.		▶
	Nous établissons un dialogue à long terme avec les entreprises à fort potentiel d'amélioration en matière de respect des critères ESG. Ceci est réalisé par le biais d'initiatives d'engagement collectif.		●
	Nous exerçons nos droits de vote lors des assemblées générales des entreprises dans lesquelles nous détenons des actions. Ce processus peut être délégué à des fournisseurs de services (Proxy Voting).		●
	Nous réduisons l'empreinte carbone de notre portefeuille immobilier de 33 kg CO ₂ /m ² en 2014 (début des mesures) à 22 kg CO ₂ /m ² (-33%).		●
	Nous réduisons l'empreinte carbone de nos portefeuilles d'actions et d'obligations.		▶

● Objectif atteint ▶ Objectif partiellement atteint ○ Objectif non atteint

Thèmes	Objectifs	Horizon	Statut
Employeur motivant		2025	
Environnement de travail	Nous maintenons une satisfaction moyenne des collaboratrices et collaborateurs supérieure à 85%.		○
	Nous visons un taux de démission inférieur à 10% par an.		●
	L'ensemble des collaboratrices et collaborateurs est directement associé aux résultats de l'entreprise.		●
Diversité et égalité des chances	Au moins 75% des collaboratrices et collaborateurs qui le souhaitent reprennent leur travail au terme d'un congé parental, avec une charge de travail de 60% ou plus.		●
	Nous augmentons le pourcentage de collaboratrices dans les postes de cadre.		▶
	Nos collaboratrices et collaborateurs ont l'opportunité de réduire leur temps de travail, quel que soit le niveau hiérarchique.		●
Éducation et formation	Nous renforçons le nombre d'actions de formation à destination des collaboratrices et collaborateurs.		●
Entreprise citoyenne		2025	
Engagement socioculturel	Nous investissons chaque année une partie de notre bénéfice en faveur de notre engagement socioculturel.		●
	Nous maintenons le nombre d'au moins 20 projets impliqués par année.		●
Gestion consciente des ressources et du climat		2025	
Énergie	Nous obtenons 100% de notre électricité à partir d'énergies renouvelables (y compris dans les agences).		▶
Empreinte carbone	Nous fixons un objectif de réduction des émissions de GES sur la base du bilan carbone 2022.		●
Achats durables	Nous augmentons les analyses des nouveaux fournisseurs à l'aide de critères sociaux et environnementaux.		▶
	Nous favorisons la part des dépenses auprès de fournisseurs locaux.		●

Les principaux indicateurs de la stratégie de durabilité ont été intégrés aux indicateurs stratégiques d'entreprise et font l'objet de suivi et de contrôle par l'unité stratégique de l'entreprise.

● Objectif atteint ▶ Objectif partiellement atteint ○ Objectif non atteint

Assureur engagé

La Vaudoise conduit ses activités selon des principes de responsabilité et d'éthique, en intégrant la gestion des risques ESG, la protection des données ainsi que la fiabilité de ses produits et prestations au bénéfice de l'ensemble de ses parties prenantes. Par ailleurs, les considérations de durabilité sont intégrées de manière systématique dans le développement et la révision de nos produits d'assurance. Cette approche vise à renforcer notre contribution positive sur les plans sociétal, économique et environnemental.

Nos principaux enjeux



Gestion des risques ESG

Nous souhaitons être exemplaires dans la gestion des risques et l'intégration des critères ESG.



Cybersécurité et protection des données

Nous respectons la législation sur la protection des données et les règles de sécurité en vigueur.



Performance économique

Nous garantissons un développement de l'entreprise à long terme et appliquons une politique de redistribution des bénéfices cohérente vis-à-vis de l'ensemble de nos parties prenantes.



Produits et services

Nous informons nos clientes et clients de manière transparente et compréhensible sur nos produits et les aidons à prendre des décisions correspondant à leurs besoins.

Pour le développement de nos produits d'assurance, de même que pour leur révision, nous veillons à intégrer de manière systématique des considérations de durabilité. Ceci afin d'améliorer notre impact sur la société, l'économie et l'environnement en Suisse.



Nos actions en tant qu'assureur engagé

Gestion des risques ESG

Les évolutions climatiques et démographiques influencent directement la fréquence et le coût des sinistres. Pour cette raison, les tendances structurelles et les principaux facteurs ESG sont intégrés au dispositif global de gestion des risques de la Vaudoise. Dans une logique d'amélioration continue, une analyse menée en 2023 a conduit à la définition d'un cadre structuré de gestion des risques ESG en 2024, lequel est désormais intégré au processus d'Enterprise Risk Management (ERM) du Groupe.

Objectif

- Évaluer les implications financières et réglementaires des évolutions liées aux mutations sociétales ainsi que les risques et opportunités associés.

Mesures

Analyse et contrôle continu des risques

Évaluation semestrielle par le Risk Office des implications financières et réglementaires pour l'entreprise des évolutions liées aux changements climatiques et aux mutations sociétales ainsi que d'autres risques et opportunités associés.

Sensibilisation des collaboratrices et collaborateurs

Promotion d'une culture de gestion active des risques par le biais de séances d'information, de formations e-learning sur le Code de déontologie de l'entreprise et au travers de diverses actions de communication interne.

Gestion des risques financiers liés aux changements climatiques

Intégration des scénarios liés aux changements climatiques dans notre dispositif de gestion des risques.

Gestion des risques financiers liés aux changements démographiques

Processus de développement, de modification et de révision des produits et des tarifs permettant d'adapter en permanence les produits à l'évolution démographique de la société.

Indicateur

Il n'y a actuellement aucun indicateur pour mesurer les coûts des mesures de mitigation et de réduction des risques financiers spécifiquement liés aux changements climatiques.

Cybersécurité et protection des données

En matière de relations commerciales, même si celles-ci reposent en priorité sur la confiance, la Vaudoise attache une importance capitale à la sécurité des données et de ses systèmes d'information.

Objectifs

- Éviter toute procédure initiée par les autorités à l'encontre de la Compagnie concernant des atteintes à la confidentialité des données des clientes et clients.
- Réduire la proportion de clics sur des liens douteux lors de campagnes de phishing internes.

Mesures

Formation

Formation e-learning obligatoire sur le thème de la protection des données pour chaque nouvelle collaboratrice et chaque nouveau collaborateur.

Campagnes de phishing

Douze campagnes de phishing ont été organisées en 2025 pour sensibiliser les collaboratrices et collaborateurs face à ce risque.

Application OneTrust

Souscription à la licence de l'application OneTrust, logiciel de gestion de la protection des données.

Journée de la protection des données

Journée de sensibilisation célébrée chaque année, le 28 janvier.

Gestion des risques de cybersécurité

Analyse des risques liés à la cybersécurité effectuée formellement deux fois par an.

Détection préventive

Augmentation en 2025 des exercices de gestion de crise simulant une cyberattaque pour s'entraîner et identifier les zones d'amélioration.

Indicateur

Taux de collaboratrices et collaborateurs ayant suivi une formation e-learning: 100%.

Performance économique

La Vaudoise reverse une partie de ses bénéfices avec ses parties prenantes. Son chiffre d'affaires en 2025 a augmenté de 5,7% à CHF 1,519 milliard. Le bénéfice net consolidé atteint CHF 156 millions.

Objectifs

- Poursuivre notre engagement en faveur de la durabilité dans le cadre de la performance économique.
- Appliquer une politique de redistribution des bénéfices cohérente vis-à-vis de l'ensemble de nos parties prenantes.

Mesures et indicateurs

Pour les collaboratrices et collaborateurs

Prime maximum de CHF 1'086.– pour chaque personne ayant un contrat à durée indéterminée.

Pour les clientes et clients

Depuis 2011, la Vaudoise partage son succès avec les assurées et assurés sous forme de rétrocession des primes. Pour les assurances non-vie, le montant de la redistribution s'élèvera à un total de CHF 40 millions pour la période 2026-2027.

Produits et services

La Vaudoise vise à améliorer la durabilité de ses solutions d'assurance et de prévoyance et adapte sa couverture d'assurance afin de répondre aux besoins en constante évolution de la société.

Objectifs

- Intégrer une composante liée à la durabilité lors de l'élaboration et/ou du renouvellement de nos produits et solutions d'assurance.
- Éviter toute non-conformité concernant l'information sur les produits.

Mesures

Assurances non-vie

- Mise en place par Vaudoise Services SA des structures Corporate Health Management et Corporate Health Services dédiées à la santé en entreprise et à la prévention du burn-out.
- Élaboration d'une grille d'analyse ESG pour tous les produits et services non-vie (P&C) en vue d'évaluer et de renforcer leur durabilité.
- Incitation à réparer plutôt qu'à remplacer dans le cadre du règlement des sinistres.
- Drive-in régionaux permettant une estimation et une prise en charge rapide de dégâts générés par les intempéries de 2025.

Assurances vie individuelles

Promotion active de l'innovation et intégration de fonds de placement intégrant des critères de durabilité dans les assurances vie individuelles.

Sensibilisation aux nouveaux risques

Sensibilisation de la clientèle aux nouveaux risques tels que la protection des données et les catastrophes naturelles liées aux changements climatiques.

Indicateurs

- Aucun cas de non-conformité aux réglementations rapporté (avertissement, amende et pénalité inclus) sur nos produits et services.
- Taux des collaboratrices et collaborateurs en soutien à la clientèle ayant passé l'examen intermédiaire AFA (certification obligatoire dès le 1^{er} janvier 2026): 100%.

Investisseur responsable

En qualité d'investisseur institutionnel, la Vaudoise joue un rôle essentiel en plaçant ses actifs financiers selon des critères de durabilité. Notre approche vise à favoriser les intérêts de nos parties prenantes ainsi que ceux de la société et de l'environnement à long terme.

Notre principal enjeu



Placements durables

Conscients des effets de nos activités d'investissement, nous cherchons à réduire leur impact négatif et à augmenter leur impact positif.



Nos actions en tant qu'investisseur responsable

Placements durables

La Vaudoise est signataire des Principes pour les investissements responsables (PRI) des Nations Unies depuis décembre 2019. Cette démarche constitue un jalon important pour le développement d'une politique de placements durables cohérente et alignée aux standards internationaux.

Signatory of:



En marge de son plan de transition climatique, la Vaudoise dispose d'une Charte d'investissement durable détaillée. Celle-ci permet d'éclairer son positionnement dans le domaine de l'investissement durable et de formaliser concrètement cinq approches de mise en œuvre.

Objectifs

- Intégrer des critères ESG dans toutes ses décisions de placement (inclusion).
- Ne pas investir dans des entreprises dont les activités et agissements sont en contradiction avec notre Charte d'investissement durable (exclusion).
- Augmenter à 5% du total des placements la part ayant un impact positif (Impact Investing)
- Mener une politique d'actionnariat actif sur des questions ESG (Active Ownership).
- Focaliser notre attention sur la réduction de l'empreinte carbone de nos placements.

Objectifs chiffrés à horizon 2030

- Réduire l'empreinte carbone des obligations d'entreprise de 20% par rapport à 2023.
- Maintenir, pour les actions cotées, un minimum de 15% d'écart d'intensité carbone par rapport à l'indice composite de référence (sans critères ESG).
- Réduire l'empreinte carbone de l'immobilier direct pour atteindre 19 kilos CO₂/m².

Mesures

- Privilégier les investissements dans les entreprises avec un bon score ESG au détriment des autres, sur la base notamment des notations ESG de prestataires spécialisés (Ethos, MSCI).
- Intégrer des critères ESG dans la gestion de notre parc immobilier.
- Continuer d'investir dans des projets générant des impacts positifs pour l'environnement et la société.
- Instaurer un dialogue sur la durée, par le biais d'initiatives collectives d'engagement, avec les entreprises ayant un potentiel d'amélioration dans la gestion de leurs enjeux ESG, notamment sur le thème climatique.
- Participer à la décarbonisation de l'économie et limiter les impacts du réchauffement climatique sur nos principales classes d'actifs.

Initiatives collectives d'engagement

Carbon Disclosure Project (CDP): ce projet consiste à établir des exigences de transparence envers plus de 10'000 grandes entreprises pour les données liées au climat, à l'eau et à la déforestation.

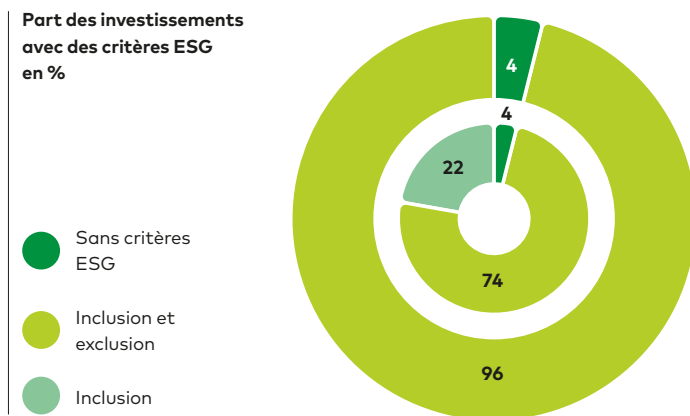
Climate Action 100+: cette initiative consiste à faire pression sur les 100 plus grands émetteurs mondiaux de gaz à effet de serre, afin que ceux-ci modifient leur modèle commercial ainsi que sur 66 entreprises supplémentaires cruciales pour une transition vers une énergie propre.

Business Benchmark on Farm Animal Welfare (BBFAW): ce programme incite 150 entreprises de la branche alimentaire à adopter des conditions d'élevage respectueuses dans la production et dans la chaîne d'approvisionnement.

Indicateurs

Au 31 décembre 2025, 96% des actifs financiers de Vaudoise Générale et Vaudoise Vie étaient gérés avec des critères ESG (94,4% en 2024).

Intégration des critères ESG dans 100% des placements jusqu'à 2025



Exclusion des investissements en contradiction avec notre politique ESG

Secteurs d'activité concernés: armement, tabac, jeux de hasard, pornographie, OGM, nucléaire, charbon et énergies fossiles non conventionnelles. Exclusion également des entreprises qui ne respectent pas les normes nationales et internationales selon la liste mise à jour par l'Association suisse pour des investissements responsables (ASIR).

Politique d'actionariat actif sur des questions ESG

Pour les actions suisses, la Vaudoise suit les recommandations de vote de la fondation Ethos. Pour les actions étrangères, les droits de vote de la Vaudoise sont largement appliqués par les gérants via le portail ISS.

Mesure d'intensité carbone de nos placements en WACI*

En 2025, la Vaudoise a reconduit son bilan carbone en intégrant les émissions CO₂ des principales classes d'actifs. Les émissions des actions s'élèvent à 79,08 t CO₂/CHF par million de chiffre d'affaires. Les émissions des obligations d'entreprises s'élèvent quant à elles à 82,3 t CO₂/CHF par million de chiffre d'affaires.

Focus sur notre parc immobilier

Notre stratégie d'investissement durable dans le domaine de l'immobilier met l'accent sur les critères environnementaux, en particulier la réduction de l'empreinte carbone de l'ensemble de notre parc, tout en considérant les aspects sociétaux et de gouvernance.

Nous gérons notre portefeuille dans ce sens en mettant en œuvre les actions suivantes:

- Certificat énergétique cantonal des bâtiments (CECB) sur tous nos biens depuis 2014.
- Objectif de réduction de plus de 30% des émissions de GES liées à l'exploitation du parc d'ici à 2025 par rapport aux émissions de 2014: avec 21kg CO₂/m² en 2025 cet objectif est largement atteint.
- Monitoring énergétique de l'exploitation des bâtiments et optimisation de la performance des installations en partenariat avec la société Energo.
- Labélisation des projets de construction selon le label Minergie Eco.

* Le WACI est la moyenne pondérée d'intensité carbone par million de chiffre d'affaires en CHF.

Employeur motivant

La Vaudoise accorde une importance particulière au bien-être de ses collaboratrices et collaborateurs. Fondée sur la responsabilité partagée et le respect, sa politique RH vise à offrir un cadre de travail sûr et stimulant, garantissant la santé et la sécurité au quotidien, tout en promouvant la diversité, l'équité et l'inclusion.

Nos principaux enjeux



Environnement de travail

Nous promouvons un climat de travail stimulant basé sur des relations empreintes de respect et de confiance. Nous soutenons dans ce cadre le juste équilibre entre vie privée et vie professionnelle.



Diversité et égalité des chances

Nous favorisons la diversité et veillons à l'équité de traitement de nos collaboratrices et collaborateurs.



Éducation et formation

En soutenant la formation tout au long du parcours professionnel et les mobilités internes, nous investissons dans le développement de nos collaboratrices et collaborateurs. Nous sommes attentifs à leur employabilité.



Nos actions en tant qu'employeur motivant

Environnement de travail

Les 2'164 collaboratrices et collaborateurs de la Vaudoise représentent notre bien le plus précieux. Leur bien-être physique et mental est primordial, c'est pourquoi nous veillons à garantir un environnement de travail sûr, sain, respectueux et stimulant.

Objectifs

- Renforcer la diversité, l'équité et l'inclusion et continuer d'offrir des modèles de travail attrayants (y compris la possibilité de travailler à domicile et à temps partiel) pour permettre un bon équilibre entre vie privée et vie professionnelle.
- Maintenir une satisfaction moyenne des collaboratrices et collaborateurs supérieure à 85% et à un taux de rotation volontaire inférieur à 10%.
- Veiller à ce que l'ensemble des collaboratrices et collaborateurs soit directement associé aux résultats de l'entreprise.
- Continuer d'accorder une importance primordiale à la sécurité et à la santé au travail.

Mesures

- Afin de concilier vie privée et vie professionnelle, nous offrons la possibilité de travailler à temps partiel, quelle que soit la position hiérarchique, y compris pour les postes de direction. Pour les nouveaux postes, la possibilité de travailler à temps partiel est systématiquement mentionnée (80-100%).
- Depuis 2021, la Vaudoise permet à ses collaboratrices et collaborateurs de travailler à domicile et de manière flexible pour autant que leur cahier des charges le permette.
- Au terme d'un congé parental, les collaboratrices comme les collaborateurs ont l'opportunité de réduire leur temps de travail de 20%.

Indicateurs

Enquête Great Place to Work® menée en 2025

- Taux de satisfaction des collaboratrices et collaborateurs: 82%.

Diversité et égalité des chances

En 2025, la diversité, l'équité et l'inclusion ont pris une importance croissante dans les stratégies RH et de durabilité. Une feuille de route structurée autour des cinq ambitions suivantes a été déployée: accroître la représentation des femmes aux postes de cadres, favoriser la transmission intergénérationnelle et la rétention des jeunes talents, appliquer une tolérance zéro face au harcèlement et à la discrimination, renforcer la réinsertion professionnelle et promouvoir une communication inclusive. Les mesures correspondantes sont progressivement intégrées dans les pratiques opérationnelles des équipes.

Objectifs

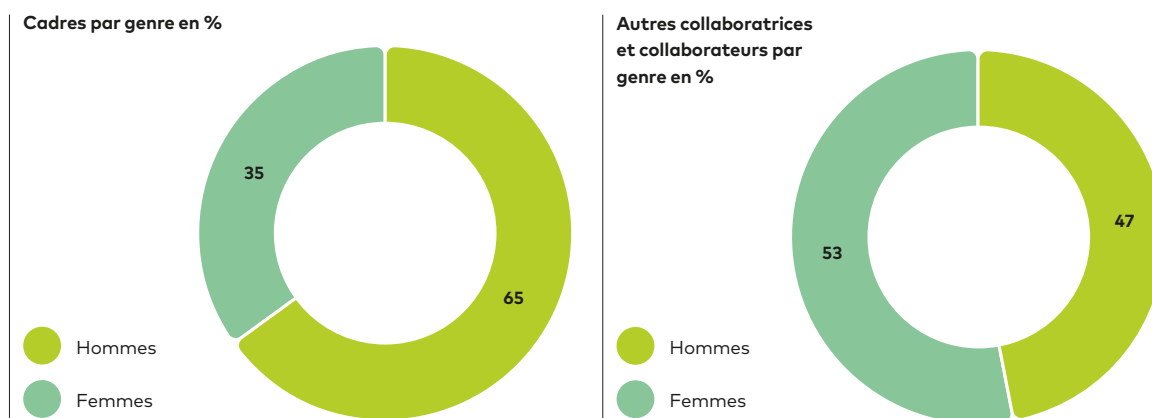
- Parvenir à ce qu'au moins 75% des collaboratrices et collaborateurs qui le souhaitent reprennent leur travail au terme d'un congé parental, avec une charge de travail de 60% ou plus.
- Augmenter le pourcentage de collaboratrices dans les postes de cadres.
- Permettre à nos collaboratrices et collaborateurs de réduire leur temps de travail quel que soit le niveau hiérarchique.

Mesures

- Les cadres chargés des recrutements et des évaluations sont régulièrement informés, sensibilisés et formés sur des sujets en lien avec la diversité, notamment sur les biais cognitifs dans le cadre des engagements.
- Mis sur pied en 2024, un groupe de travail a développé en 2025 une stratégie Diversité, Égalité et Inclusion (DE&I), dont les mesures concrètes ont déjà été déployées au cours de l'année.
- À travers son Code de déontologie, la Vaudoise exclut toute forme de discrimination. Un guide complet a également été publié en 2025 afin de renforcer les efforts de sensibilisation de l'entreprise sur ce sujet.

Indicateurs

Par rapport à 2024, la proportion des femmes occupant un poste de cadre supérieur a légèrement diminué en 2025 (-3%). Ceci est dû principalement à des départs qui seront compensés par des remplacements prévus en 2026. En parallèle, la part des femmes cadres (35%) poursuit sa progression, avec une hausse de 1,5% depuis 2024 et de 2,5% depuis 2023. Cette évolution s'inscrit dans une dynamique positive observée depuis plusieurs années.



Turnover

En 2025, 266 collaboratrices et collaborateurs titulaires d'un contrat à durée indéterminée (CDI) ont rejoint l'entreprise, tandis que 273 ont quitté l'organisation au cours de la même période. Le taux de rotation du personnel était en 2025 de 13,7%, soit une hausse de 2,3% par rapport à 2024. Il inclut les départs volontaires, les licenciements et les départs à la retraite. Quant au taux de départs volontaires, celui-ci reste, avec ses 8,3%, sous la barre des 10% fixée par l'entreprise. À noter que, pour la première fois, le nombre de femmes concernées par les recrutements et les départs dépasse celui des hommes.

Éducation et formation

La Vaudoise s'engage à soutenir le développement et l'employabilité de ses collaboratrices et collaborateurs, en proposant notamment de la formation continue et en accompagnant les jeunes talents. L'entreprise accorde dans ce cadre une importance particulière à la formation de la relève.

Objectif

- Renforcer le nombre d'actions de formation à destination de nos collaboratrices et collaborateurs.

Mesures

- Stages et formations de base proposés prioritairement aux jeunes.
- Postes ouverts pour celles et ceux qui souhaitent suivre des études en cours d'emploi ainsi qu'aux personnes diplômées issues des hautes écoles.
- Offre externe et interne de formation continue via une plateforme de e-learning.

Indicateurs

- Formation de 174 jeunes apprenantes et apprenants en 2025 (+45% par rapport à 2024).
- Accueil d'une vingtaine d'étudiantes et d'étudiants.

Nos programmes de formation continue

- Programme enrichi de formations continues transverses.
- Plateforme eCampus avec cours de langues, cours collectifs, cours en ligne et accès permanent aux conférences filmées.
- 234 modules de formation et de formation continue offerts pour un total de 53'045 heures en 2025 (en augmentation de 1,2% par rapport à 2024 et de 12% par rapport à 2023).

Entreprise citoyenne

Partenaire de proximité, la Vaudoise s'engage en faveur d'une Suisse plus durable, en soutenant des initiatives dans les domaines de la société civile, de la culture, du sport et de l'environnement.

Notre principal enjeu



Engagement socioculturel

Acteurs de proximité, nous participons activement à une société suisse plus durable et nous nous engageons dans des actions de protection en faveur de l'environnement.



Nos actions en tant qu'entreprise citoyenne

Engagement socioculturel

La Vaudoise s'investit pour une société suisse forte par un engagement actif en faveur de la société civile, de l'art, de la culture, du sport et de la protection de l'environnement.

Objectifs

- Contribuer, en qualité d'acteur de proximité, à rendre la société suisse plus durable.
- Investir chaque année une partie de notre bénéfice en faveur d'initiatives suisses en lien avec nos priorités stratégiques et poursuivant des buts sociaux, culturels et environnementaux.
- Organiser au moins 20 projets impliqués par an.

Mesures

- Par nos engagements dans de nombreux partenariats, initiatives et associations, nous encourageons les échanges entre les différentes parties prenantes de la société suisse.
- Nous supportons des actions et des manifestations d'importance nationale, régionale et locale à travers nos agences.
- Nous disposons d'un budget de dons pour soutenir des associations et des fondations dans le domaine socioculturel.
- En 2025, nous avons établi un partenariat de trois ans avec l'Association Parc Naturel du Jorat. La Vaudoise contribue à soutenir financièrement des activités de sensibilisation à l'environnement, notamment destinées aux enfants.

Journées involvere

- Depuis 2014, la Vaudoise organise dans toute la Suisse les Journées involvere, permettant à ses collaboratrices et collaborateurs de participer à un projet de volontariat par année. Les Journées involvere se sont étendues sur 23 jours au total.
- 2'088 heures de volontariat comptabilisées par les collaboratrices et collaborateurs, soit environ 9 heures par personne.
- 20 organisations suisses soutenues (notamment Pro Juventute, Appartenances, Caritas Vaud, etc.).
- 232 collaboratrices et collaborateurs du Siège et des agences engagés (augmentation de 17% par rapport à 2024).

Indicateur

- Budget de CHF 756'800.– alloué en faveur d'initiatives sociétales (réinsertion socioprofessionnelle, art et culture) et d'événements sportifs.

Projets sociaux et réinsertion professionnelle

Par son identité coopérative, la Vaudoise s'engage dans diverses actions de réinsertion professionnelle, en intégrant des personnes en situation de handicap physique ou en offrant des postes de stage à des personnes réfugiées ou migrantes.

Partenariats

La Vaudoise est également membre de la Fondation suisse pour le climat, laquelle soutient financièrement les initiatives des petites et moyennes entreprises suisses répondant aux enjeux de l'urgence climatique.

Art

Depuis 1955, la Vaudoise possède une Commission artistique qui sensibilise les collaboratrices et collaborateurs sur son héritage culturel et patrimonial ainsi que sur le rôle de l'art. En 2025, dans le cadre des travaux de rénovation de son Siège, la Vaudoise – à travers sa Commission artistique – a saisi l'opportunité de mettre en lumière le patrimoine existant en restaurant des œuvres d'art historiques.

Gestion consciente des ressources et du climat

La Vaudoise s'investit pour une gestion durable des ressources et du climat, en réduisant son empreinte carbone, en prenant des mesures au niveau énergétique et en suivant une politique d'achats durables.

Nos principaux enjeux



Énergie

Nous travaillons sur la réduction de notre impact environnemental par des économies d'énergie et des choix favorisant les énergies renouvelables.



Empreinte carbone

Nous fixons un objectif de réduction des émissions de gaz à effet de serre (GES) sur la base de notre bilan carbone 2022.



Achats durables

Nous analysons les nouveaux fournisseurs à l'aide de critères sociaux et environnementaux et favorisons les achats durables et de proximité.



Nos actions en matière de gestion consciente des ressources et du climat

Énergie

Pour réduire notre empreinte carbone dans le domaine de l'énergie, nous nous efforçons de diminuer la quantité d'énergie consommée par nos bâtiments et de moderniser nos installations techniques, afin d'optimiser la consommation et d'utiliser une énergie d'origine durable. À l'heure actuelle, 92% de l'électricité provient de sources renouvelables.

Objectif

- Alimenter 100% de nos besoins en électricité à l'aide de ressources renouvelables jusqu'à 2025 (y compris pour toutes nos agences).

Mesures

Énergie renouvelable

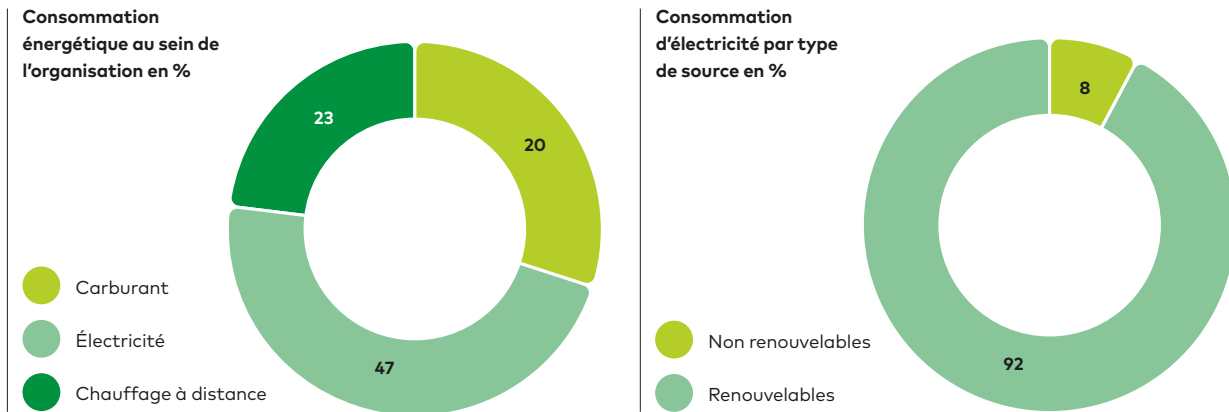
En fonction des possibilités offertes par les distributeurs d'électricité, nous choisissons des contrats proposant 100% d'énergie renouvelable.

Économie d'énergie

Grâce à l'installation d'équipements à faible consommation (lumières LED, appareils peu gourmands en énergie, moteur à variation de fréquence, etc.), nous limitons notre consommation.

Indicateurs

Consommation énergétique au sein de la Vaudoise d'environ 22'984'264 MJ en 2025, marquant une légère augmentation de 4% par rapport à 2024. La consommation énergétique en dehors de l'organisation est de 53'313'708 MJ en 2025 et marque une baisse significative de 17% par rapport à 2024, principalement en raison de la mise en place d'une mobilité plus durable (trajets professionnels et pendulaires).



Empreinte carbone

L'empreinte carbone de la Vaudoise reste modeste en comparaison avec d'autres secteurs, surtout en ce qui concerne ses émissions de CO₂ directes. La Vaudoise entend toutefois limiter significativement ses impacts négatifs sur le climat à travers des mesures ciblées.

Objectif

- Réduire nos émissions de CO₂ associées à nos opérations (scopes 1 et 2, et une partie du scope 3), de 25% par employé à temps plein (EPT) d'ici à 2030 et de 9% par EPT en 2025.

Mesures

Collecte de données environnementales

Nous mesurons notre consommation totale d'énergie et l'intensité de nos émissions de gaz à effet de serre pour les scopes 1 et 2, et une partie des émissions du scope 3.

Réduction des émissions de CO₂ du parc immobilier

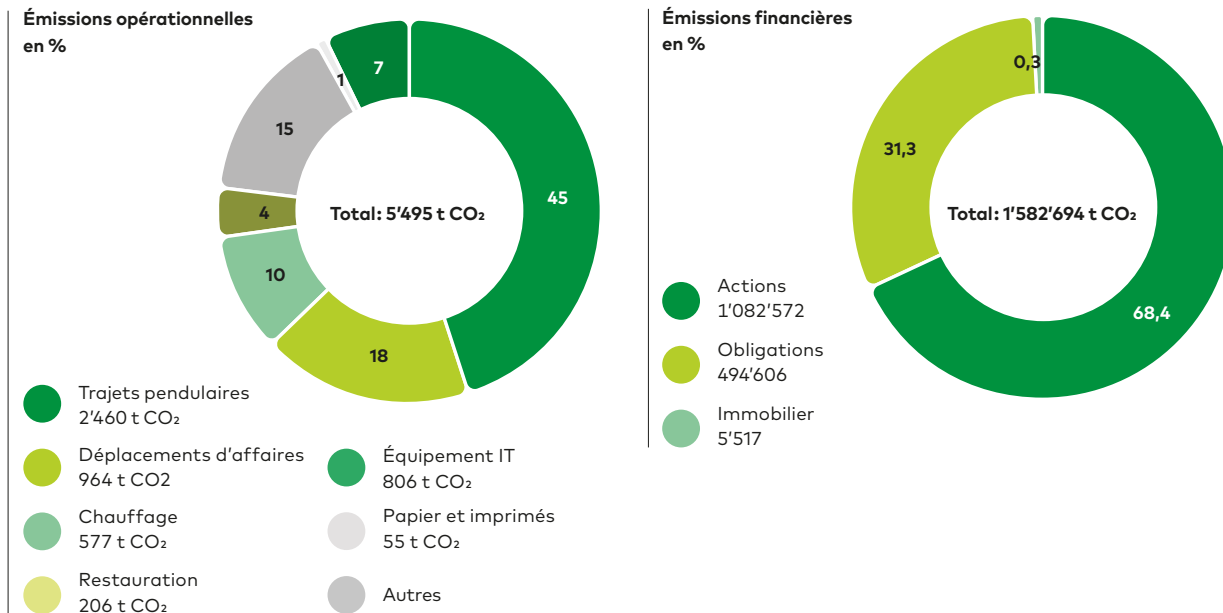
Grâce à notre plan d'action, nous visons une réduction de 30% des émissions de notre parc immobilier entre 2014 et 2025, soit de 33 à 22 kg CO₂/m² de surface de référence énergétique (SRE) par an. Avec un chiffre de 21 kg CO₂/m² en 2025, notre objectif a été atteint et dépassé grâce à une série de mesures concrètes et ambitieuses.

Mobilité durable

Environ 62% des émissions de CO₂ associées aux opérations de la Vaudoise proviennent de la mobilité de nos collaboratrices et collaborateurs (trajets pendulaires et professionnels). Pour abaisser ce type d'émissions, nous avons mis en œuvre avec succès un plan de mobilité durable en 2025, en partenariat notamment avec les CFF. Entre autres mesures, la Vaudoise offre un abonnement demi-tarif à l'ensemble de nos collaboratrices et collaborateurs sous contrat à durée indéterminée (CDI). Après une année d'application, le bilan s'avère extrêmement positif au vu du retour des collaboratrices et collaborateurs, ainsi que de l'empreinte carbone en forte baisse.

Indicateurs

Nos émissions CO₂ opérationnelles ont été réduites significativement de 12% par rapport à 2024, en large partie grâce aux mesures prises sur le plan de la mobilité des collaboratrices et collaborateurs: baisse de 54% des émissions associées aux trajets professionnels, et de 17% pour les émissions liées aux trajets pendulaires.



Achats durables

Grâce à une politique responsable, la Vaudoise s’assure que ses fournisseurs respectent les normes sociales et environnementales et ce, dès le lancement du processus de sélection. Elle encourage également les achats de proximité et vérifie que les prestataires sélectionnés respectent son Code de déontologie, de même que les normes les plus élevées reconnues sur le marché.

Objectifs

- Augmenter les analyses de nos principaux fournisseurs à l'aide de critères sociaux et environnementaux.
- S'assurer que nos fournisseurs respectent les normes sociales et environnementales considérées comme des standards du marché et reconnues en Suisse et à l'international (Union européenne, Nations Unies) concernant notamment les droits humains, le droit du travail, la corruption, l'éthique des affaires et la protection de l'environnement.

Mesures

Politique d'achat

Depuis 2025, les conditions générales d'achat (CGA) contiennent des clauses expliquant aux fournisseurs les critères minimaux de durabilité à respecter dans les domaines qui touchent à l'environnement, au social et à la gouvernance.

Charte d'approvisionnement durable du restaurant d'entreprise

Le restaurant d'entreprise du Siège a rédigé une charte d'approvisionnement en denrées alimentaires aux critères très élevés en matière de durabilité.

Indicateurs

Au moins 80% des dépenses effectuées par la Vaudoise en 2025 l'ont été auprès de fournisseurs locaux. Le reste se compose principalement d'achats en faveur de l'IT et de la transformation digitale.

