



Message du président du Conseil



Le Groupe VAUDOISE ASSURANCES a bien progressé au cours de l'exercice 2000. Enfin libérés des charges qui étaient liées à nos anciennes participations étrangères, nous avons pu nous concentrer entièrement sur notre métier de base, l'assurance en Suisse, qui a été en 2000 une source de satisfactions. C'est ainsi que dans le domaine de l'assurance non vie, le total des produits s'est accru de 4.4%, passant de Fr. 515.1 millions en 1999 à Fr. 537.7 millions. L'évolution des produits dans le domaine de l'assurance vie marque, elle aussi, une hausse de 4.1% pour atteindre plus de Fr. 951.1 millions contre Fr. 913.4 millions en 1999. Nos fonds propres ont légèrement régressé (-1.1%) pour s'établir à Fr. 560.7 millions; il ne faut toutefois pas perdre de vue le fait que l'augmentation enregistrée en 1999 avait été exceptionnelle (+21.9%). Ainsi, la situation financière du groupe demeure saine et solide. Par ailleurs, les charges étant bien maîtrisées, le bénéfice consolidé du groupe s'inscrit en hausse de 23.5% passant de Fr. 20.4 millions en 1999 à Fr. 25.2 millions.

Les chiffres, la bonne marche des affaires et l'évolution du Groupe VAUDOISE ASSURANCES en 2000 nous confortent dans notre conviction qu'en l'état, notre stratégie est la bonne; celle-ci consiste, en bref, à offrir sur le marché suisse l'alternative d'un assureur de proximité indépendant, romand, à rayonnement national. Nous sommes conscients du fait que nombreux sont ceux qui considèrent que notre vision ne serait pas compatible avec la tendance actuelle qui est à la constitution de groupes gigantesques multinationaux ou transnationaux. Nous ne méconnaissons pas ces tendances, pas plus que nous n'ignorons les grandes mutations liées à la globalisation et à la libéralisation de

l'économie. Nous restons toutefois convaincus qu'à côté des groupes de plus en plus grands qui se constituent à coups de rachats, d'absorptions et autres méga-fusions, il y a une place pour des groupes comme le nôtre. Il nous appartient de tirer le meilleur parti de notre spécificité, en nous rapprochant, mieux que les autres, de nos assurés; ceux-ci méritent les meilleurs conseils en matière de couverture et de gestion des risques, de prévoyance et d'épargne; les produits que nous leur offrons doivent être sans cesse améliorés; nos clients ont droit aux meilleurs services. A cet effet, nous ne nous autorisons aucune concession: seul le plus haut niveau de qualité est acceptable.

Notre direction, nos cadres et l'ensemble de nos collaboratrices et collaborateurs travaillent sans relâche à cette recherche de qualité et d'excellence; il y a là un défi enthousiasmant pour tous. Notre objectif prioritaire est la satisfaction de nos assurés; c'est aussi elle qui permet la valorisation et la rémunération du patrimoine de nos actionnaires et sociétaires; c'est encore elle qui contribue à la motivation de tout notre personnel.

Plus que jamais, nous sommes résolument tournés vers l'avenir. Notre succès est lié à la clairvoyance d'une vision stratégique constamment à l'épreuve de la réalité économique; il dépendra aussi de la confiance de nos assurés, du soutien de nos actionnaires et sociétaires et, surtout, de la valeur de toutes celles et ceux qui sont au service de notre groupe.

François Carrard, Président

Lausanne, le 4 mai 2001

Activités

Soutien culturel

La VAUDOISE soutient des activités culturelles partout en Suisse. Partenariats, achats d'espaces publicitaires ou de places de spectacles et d'expositions, la gamme est variée. Elle en fait aussi bénéficier ses clients qui ont la possibilité de participer à ces manifestations. Au nombre de celles-ci, le Festival d'opéra à Avenches, le Festival du film à Locarno, les Concerts du Sinfonietta de Bâle ou de l'Orchestre de Chambre de Lausanne.



Rapport annuel 2000

Sommaire

	Pages
Partie I: l'exercice 2000	
Informations sur le Groupe VAUDOISE ASSURANCES	4
Quelques chiffres clés	4
La vie de l'entreprise	5
Commentaires sur l'exercice 2000	8
Les participations	18
Compte de profits et pertes consolidé	20
Bilan consolidé au 31 décembre	22
Tableau de financement	24
Annexe aux comptes consolidés annuels	25
Statistique boursière	38
Rapport du réviseur des comptes consolidés	39
Rapport annuel de la VAUDOISE ASSURANCES HOLDING	41
Informations sur la VAUDOISE GÉNÉRALE	49
Informations sur la VAUDOISE VIE	53
Partie II: l'entreprise	57

Quelques chiffres clés

(en millions de francs)

Groupe VAUDOISE ASSURANCES

(chiffres consolidés, voir pages 20 à 39)

	2000	1999	+ / - %
Primes brutes	1'193.0	1'154.9	3.3
Primes en compte propre	1'167.3	1'126.1	3.7
Charges d'assurances	1'178.0	1'125.3	4.7
Frais généraux	204.4	214.8	-4.8
Produits des placements	453.6	344.7	31.6
Charges des placements	118.2	57.8	104.4
Bénéfice net	25.2	20.4	23.5
Provisions techniques	6'333.3	5'940.5	6.6
Placements	7'248.2	6'876.1	5.4
Fonds propres (avant répartition du bénéfice)	560.7	567.1	-1.1
Bénéfice par action au porteur VAH	Fr. 168.10	Fr. 136.20	23.5
Fonds propres par action au porteur VAH	Fr. 3'740.00	Fr. 3'780.00	-1.1
Effectif des collaborateurs	1'253	1'285	-2.5
VAUDOISE ASSURANCES HOLDING			
(chiffres non consolidés, voir pages 41 à 48)			
Bénéfice net	14.9	8.4	78.2
Dividende par action au porteur ¹⁾	Fr. 110.00	Fr. 100.00	10.0
Dividende par action nominative ¹⁾	Fr. 6.00	Fr. 6.00	-
Capital-actions	75.0	75.0	-
Fonds propres (après répartition du bénéfice)	114.4	107.9	6.0

¹⁾ propositions du conseil d'administration



La vie de l'entreprise

Conseil d'administration

L'assemblée générale du 20 juin 2000 a renouvelé pour 3 ans le mandat de M. Paul-André Sanglard.

Suite au départ de M. Jean Actis, vice-président, qui avait atteint la limite d'âge réglementaire, elle a élu Mme Chantal Balet Emery pour un premier mandat de 3 ans.

Pour succéder à M. Actis dans sa fonction de vice-président, le Conseil a désigné M. René-A. Beck.

Les mandats de MM. François Carrard, président, et René-A. Beck, vice-président, arrivent à échéance le 12 juin 2001, date de l'assemblée générale ordinaire. Ils acceptent une réélection.

La composition du Conseil, actuellement de 9 membres, figure en page 59 du présent rapport.

Activités opérationnelles

L'année 2000 aura permis la mise sur pied et la concrétisation d'une série de projets touchant en particulier le Siège mais également l'ensemble de notre organisation.

Au Siège, tout le personnel a été concerné par les travaux liés à la certification ISO, obtenue en décembre 2000. Vu la diversité et la complexité des tâches, nous sommes très fiers d'avoir pu compléter la certification réalisée par notre réseau d'agences en 1999.

L'ensemble de notre organisation fonctionnelle bénéficie ainsi du label ISO. Cela confirme ainsi une volonté d'approche systématique de la qualité de nos services dont le but essentiel est

une satisfaction optimum de nos clients et partenaires. Nous allons pouvoir dorénavant consolider cette étape importante afin que son application au quotidien devienne un réflexe professionnel naturel.

Pour agir avec efficacité et rapidité, il faut bien communiquer. Devant l'évolution galopante des moyens d'information, le regroupement de toutes nos compétences en la matière sous un même toit était devenue nécessaire. D'où de la création du nouveau département Systèmes d'information, dirigé par M. Jurg Muheim, directeur, précédemment responsable du département des Ressources humaines et logistique. La mise en route du réseau Intranet de la VAUDOISE a été une des premières tâches importantes réalisées par ce département. Intranet devra réunir à terme toutes les sources d'information du Groupe VAUDOISE facilitant ainsi la recherche de renseignements et de documentation par les collaborateurs. Que chacun puisse disposer en un minimum de temps des données nécessaires à l'accomplissement de ses activités représente un défi important pour notre avenir.

Par ailleurs, une unité du secteur Assurances se consacrera dorénavant au suivi du commerce électronique (E-Commerce) afin de pouvoir mettre à disposition de nos clients, et du marché en général, des informations et des produits sur mesure. Présente depuis plusieurs années sur Internet, la VAUDOISE entend ainsi compléter le travail important de conseil et de gestion réalisé par notre réseau d'agences.

Afin d'être encore plus proches de nos clients, nous les informons dorénavant régulièrement sur nos actions et produits par différents journaux, notamment, «Solutions PME» pour

La vie de l'entreprise

les entreprises ou «Premium» pour la clientèle privée bénéficiant de plusieurs contrats d'assurances. Répondre le plus complètement possible aux questions d'actualité en matière d'assurance, telle est la vocation des messages transmis. Au surplus, des avantages spécifiques sont accordés à ces clients.

Bien que nous ne puissions relever ici que quelques-uns des projets en cours, il nous paraît nécessaire de souligner encore le rôle de plus en plus important de notre plate-forme téléphonique. Son action a été renforcée par la mise en évidence de notre couverture d'assistance dont bénéficie dorénavant une majorité de nos assurés. Que cela soit de Suisse ou de l'étranger, les nombreux téléphones reçus chaque mois témoignent de l'utilité et de l'efficacité de l'infrastructure mise en place.

Au département Ressources humaines et logistique, c'est M. Alain Flückiger (précédemment Contrôleur de gestion) qui a repris la responsabilité de cette entité chargée de la gestion de l'ensemble du personnel du Siège et des agences, de la Formation (dont dépendent également les services Qualité et Traduction) et de la logistique des bâtiments du Siège.

Nous profitons de cette occasion pour remercier deux directeurs qui ont cessé leurs activités durant l'année 2000 et qui ont marqué très fortement la vie de nos sociétés.

M. Sandro Delorenzi a pris une retraite méritée au terme de plus de 40 années d'activité auprès de nos sociétés. L'essentiel de sa carrière a été consacré à notre réseau d'agences en qualité de directeur du département Commercial. Dès 1994 il pris la responsabilité des relations avec nos partenaires en suisse et à l'étranger.

M. Elmar Koller, chargé des projets spéciaux et de la conduite de notre société au Liechtenstein, VALORLIFE, dont il s'occupe encore à l'heure actuelle en qualité d'administrateur-délégué.

Réseau d'agences

Dans le courant de l'année 2000, nous avons unifié les critères entourant la rémunération du service externe. Cette démarche permet une gestion plus efficace en veillant, en particulier, à l'équilibre des portefeuilles.

En Suisse alémanique, le réseau d'agences a enregistré des changements: à Zurich, suite à la retraite de M. Roland J. L. Jenni, c'est M. Ulrich Heim qui a été choisi pour lui succéder. A Zoug, l'agence générale est désormais conduite par M. Reinhard Furrer alors que, dans la perspective de l'ouverture d'une nouvelle agence dans le Rheintal, à Buchs (SG), nous accueillons dans nos rangs M. Eugen Krähenmann.

Parc immobilier

La VAUDOISE est un partenaire immobilier important. Elle est propriétaire d'un parc d'une valeur de quelque Fr. 640 millions, composé de 148 immeubles dont la valeur locative s'élève à près de Fr. 40 millions. Par année, la VAUDOISE investit près de Fr. 20 millions dans l'assainissement et l'achat de nouveaux immeubles.

En photo, l'agence générale de Genève installée au Boulevard du Théâtre 9.



Commentaires sur l'exercice 2000

Considérations générales

Contrairement à l'an passé où pour la première fois depuis la seconde guerre mondiale, les assureurs avaient enregistré un recul des primes dans les affaires directes suisses, le constat est positif pour l'an 2000. Ainsi, selon de premières estimations, on articule un taux de croissance global d'environ 2% en assurances vie comme en assurances non-vie. A noter que l'on s'attend à une plus forte dispersion des résultats des compagnies par rapport à la moyenne, notamment en branches vie, du fait de la dérégulation des marchés et du développement accru de nouveaux produits qu'elle a généré.

Dans le contexte précité, le Groupe VAUDOISE ASSURANCES a confirmé son bon positionnement sur le marché suisse. Une nouvelle fois, sa stratégie, basée sur une relation de proximité, des prestations de qualité, fruits d'une écoute attentive des clients, s'est avérée payante.

Malgré l'évolution toujours défavorable de la charge de sinistres, le résultat technique de l'assurance non-vie s'est amélioré d'une année à l'autre de quelques Fr. 7.7 mio. Cela est dû principalement à l'évolution des produits financiers et à la contraction des frais de fonctionnement. Les premiers étant aléatoires, il convient de rester attentif à l'érosion des marges tarifaires.

En branche vie également, le résultat technique s'est fortement amélioré (+ 33.6%). Là aussi, l'évolution des produits financiers

et des frais de fonctionnement explique pour l'essentiel le mouvement.

Le compte financier (non technique) débouche sur un résultat sensiblement inférieur à celui de l'an passé et cela malgré la hausse de 16.9% du résultat des placements. Cela est dû aux différences de change non réalisées sur les portefeuilles titres qui, contrairement à l'an passé, sont négatives, cela principalement en raison de l'affaiblissement de l'Euro par rapport à la plupart des monnaies. Pour plus de détails, voir le chapitre consacré aux opérations financières en page 16.

Finalement et après déduction des charges fiscales, le bénéfice consolidé de l'exercice s'établit à Fr. 25.2 mio, en hausse de 23.5% par rapport à celui de 1999.

En raison de fortes plus-values non réalisées sur les portefeuilles titres, les fonds propres du groupe avaient progressé de plus de Fr. 100 mio en 1999. En 2000 et malgré le bénéfice précité de Fr. 25.2 mio, ils sont en baisse de quelques Fr. 6.4 mio (1.1%). La contraction vient, elle aussi, de l'évolution des portefeuilles titres, les turbulences boursières du second semestre 2000 ayant quelque peu entamé la valeur de marché de nos portefeuilles d'actions. Observé sur une période de 2 ans, le renforcement de notre assise financière reste favorable (21.0%).

Opérations d'assurances

Le volume des primes de l'ensemble de nos affaires d'assurances s'inscrit en hausse de 3.3% pour totaliser Fr. 1.19 milliard contre Fr. 1.15 milliard l'année précédente.

Cette évolution positive caractérise également les affaires directes tant en assurance non vie, avec une croissance de 2.2%, qu'en assurance vie où la progression est de 4.5%.

A l'image de ce qui s'est produit sur l'ensemble du marché, notre croissance a été ralentie par un déficit important dans les affaires vie individuelle à primes uniques.

Il faut aussi rappeler, l'effet psychologique important de l'introduction en 1998 du droit de timbre de 2.5% sur la conclusion de telles affaires.

Ensemble des affaires

	Primes brutes			Prestations payées, brutes		
	<i>milliers de francs</i>			<i>milliers de francs</i>		
	2000	1999	+/-%	2000	1999	+/-%
Affaires directes	1'178'008	1'137'613	3.6	785'434	728'376	7.8
Affaires indirectes	15'035	17'326	-13.2	27'468	21'884	25.5
Total	1'193'043	1'154'939	3.3	812'902	750'260	8.3

Affaires directes

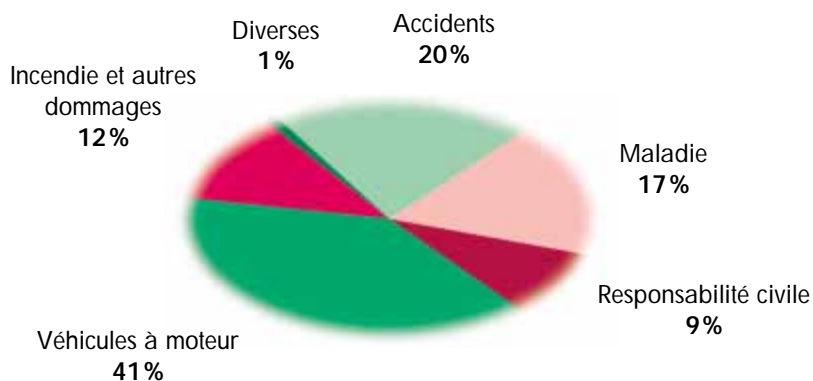
	2000	1999	+/-%	2000	1999	+/-%
Assurances non vie	464'519	454'563	2.2	309'952	301'280	2.9
Assurances vie	713'489	683'050	4.5	475'482	427'096	11.3
Total	1'178'008	1'137'613	3.6	785'434	728'376	7.8

Commentaires sur l'exercice 2000

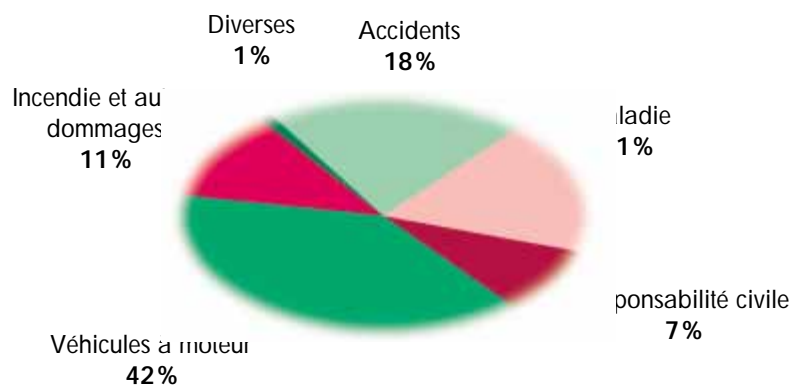
Opérations d'assurances
Affaires directes non vie

	Primes brutes			Prestations payées, brutes		
	<i>milliers de francs</i>			<i>milliers de francs</i>		
	2000	1999	+/-%	2000	1999	+/-%
Accidents	93'992	93'466	0.6	57'279	53'610	6.8
Maladie	81'231	80'022	1.5	63'481	62'035	2.3
Responsabilité civile	39'686	39'724	-0.1	22'509	25'775	-12.7
Véhicules à moteur	189'153	181'951	4.0	127'323	126'061	1.0
Incendie et autres dommages	53'876	53'297	1.1	35'615	31'125	14.4
Diverses	6'581	6'103	7.8	3'746	2'674	40.1
Total	464'519	454'563	2.2	309'952	301'280	2.9

Répartition des primes



Répartition des prestations





La croissance retrouvée depuis l'exercice 1998 se confirme et se renforce même de façon significative.

Dans un marché où le volume des primes a plutôt tendance à stagner, une croissance de 2.2% doit s'interpréter positivement.

En assurances **accidents** le retour à la croissance, déjà amorcé lors de l'exercice précédent (0.3%), se confirme avec une progression de l'encaissement de 0.6% provenant essentiellement des assurances d'entreprises.

Toutefois, nous devons faire face à une augmentation de la fréquence des sinistres, à l'origine d'une hausse de 6.8% des prestations payées.

En assurance **maladie** la concurrence acharnée qui sévit depuis la libéralisation du marché s'exacerbe encore avec, comme conséquence, une très forte pression sur les prix. Compte tenu de ce phénomène, la croissance de 1.5% du volume des primes traduit notre capacité de demeurer un opérateur actif sur ce marché.

Les différentes mesures mises en oeuvre au niveau de la gestion des sinistres ont permis de limiter à 2.3% la croissance des prestations payées.

Les primes de l'assurance **responsabilité civile** enregistrent un léger recul de 0.1% alors que le nombre de preneurs a augmenté de 3% ! Dans le domaine des assurances d'entreprises, cette tendance est encore plus marquée.

La pression sur les prix reste très forte et s'apparente parfois, à du dumping. Nous ne désirons nullement entrer dans cette mouvance; nous privilégions la sécurité technique, gage d'une politique stable sur le long terme, dont l'ensemble de nos assurés ne pourra que bénéficier.

Le niveau des prestations payées est en recul de 12.7%; cela prouve que nous ne

nous sommes pas engagés sur la voie dangereuse d'un bradage des prix.

Avec un encaissement supérieur de 4% à celui de l'année précédente, la branche **véhicules à moteur** affiche une excellente santé; dans le même temps, en effet, le marché enregistre une croissance de 1.8%. Cette évolution est le fruit de notre campagne «Contrat du siècle» et de la reprise de nombreux contrats de la concurrence qui a adapté ses tarifs au 1^{er} janvier 2000.

En ce qui concerne les sinistres, les prestations payées n'enregistrent qu'une augmentation de 1% explicable par la seule branche casco. En effet, en branche RC, les prestations payées diminuent de Fr. 8 millions soit -11.0% tandis qu'en branche casco elles augmentent de Fr. 9.3 millions soit 17.9%, avec pour cause unique l'importance des sinistres grêle.

La fréquence accrue des dommages naturels constatée depuis plusieurs années, entraînera inévitablement, pour ces risques, des révisions tarifaires.

Pour l'assurance **incendie et autres dommages**, l'année 2000 est à l'image de l'exercice précédent. En effet, elle a été à nouveau marquée par des catastrophes naturelles. Cela se reflète dans une importante augmentation des prestations payées alors que 1999 avait déjà été une année très lourde.

Dans cette branche le volume des primes, en croissance de 1.1%, est tributaire de la vive concurrence sur le marché de l'assurance incendie. Les assurances autres dommages sont, elles en revanche, en nette progression. Notre nouveau produit modulaire «Five in One» n'est pas étranger à cette tendance. Il nous a permis d'enregistrer une augmentation de 9.5% des primes encaissées en assurance dommages des entreprises.

Commentaires sur l'exercice 2000

Opérations d'assurances (suite)
Affaires directes vie

Pour la VAUDOISE VIE, les exercices 1997 et 1998 avaient été caractérisés par une forte croissance de l'encaissement des primes due, pour l'essentiel, au succès rencontré par le produit de bancassurance Swissca Long Life.

La décreue déjà amorcée en 1999 dans le domaine des assurances vie individuelles s'est confirmée en 2000. L'essor des assurances collectives a permis de compenser cette évolution négative.

Assurances individuelles	Production milliers de francs			Portefeuille milliers de francs		
	2000	1999	+/-%	2000	1999	+/-%
Capitaux	445'675	658'898	-32.4	5'970'166	5'939'558	0.5
Rentes	10'830	40'566	-73.3	544'752	573'375	-5.0
Invalidité indépendante	71'409	29'430	142.6	599'680	567'092	5.7
Total	527'914	728'894	-27.6	7'114'598	7'080'025	0.5
Assurances collectives						
Capitaux	2'360'013	2'065'113	14.3	7'134'636	6'778'459	5.3
Rentes	317'213	266'343	19.1	1'282'940	1'204'292	6.5
Total	2'677'226	2'331'456	14.8	8'417'576	7'982'751	5.4
Total général	3'205'140	3'060'350	4.7	15'532'174	15'062'776	3.1

Dans le contexte précité la **production** doit sa croissance globale de 4.7% à l'évolution positive des assurances collectives.

Le **portefeuille** s'accroît de 3.1% avec sur ce plan aussi, un rôle dominant des assurances collectives.

	Primes brutes <i>milliers de francs</i>			Prestations brutes <i>milliers de francs</i>		
	2000	1999	+/-%	2000	1999	+/-%
Assurances individuelles						
– capitaux	144'527	190'896	-24.3	52'226	41'931	24.6
– rentes	23'193	63'391	-63.4	29'512	26'953	9.5
– invalidité indépendante	3'002	2'853	5.2	3'028	3'002	0.9
Total	170'722	257'140	-33.6	84'766	71'886	17.9
Assurances collectives	542'767	425'910	27.4	96'627	83'163	16.2
Total général	713'489	683'050	4.5	181'393	155'049	17.0

	Rachats		
Assurances individuelles	31'790	28'956	9.8
Assurances collectives	262'299	243'091	7.9
Total	294'089	272'047	8.1
Total des prestations et rachats	475'482	427'096	11.3

Répartition des primes



Répartition des prestations et rachats



Commentaires sur l'exercice 2000

Opérations d'assurances Affaires directes vie (suite)

Si l'encaissement global des primes progresse de 4.5%, il le doit uniquement à l'évolution favorable des assurances collectives.

Le marché de l'assurance vie individuelle est en profonde mutation, l'intérêt de la clientèle se portant désormais essentiellement sur les produits d'épargne, nouvelle génération, c'est-à-dire liés à des fonds de placements, une évolution qui consacre le déclin des produits traditionnels.

Les conditions du marché n'étant pas propices nous avons renoncé à l'émission de nouvelles tranches de notre produit Trendvalor. Dans ce contexte, le volume de primes **des assurances individuelles de capitaux et individuelles de rentes** a fortement régressé. Les assurances

invalidité indépendante, un portefeuille marginal, ont été en légère reprise mais sans influencer notablement le résultat d'ensemble de la branche, en retrait de 33.6% par rapport à 1999.

A l'inverse, les **assurances collectives** ont accentué la croissance amorcée en 1999, le volume de primes affichant une hausse de 27.4% au terme de l'exercice sous revue. Les assurances à primes périodiques contribuent de manière substantielle à ce résultat et la croissance nette du portefeuille qui en découle reflète notre volonté d'être un opérateur reconnu auprès des entreprises en matière de prévoyance professionnelle.

Affaires indirectes non vie et vie

	Primes brutes			Prestations payées, brutes		
	milliers de francs			milliers de francs		
	2000	1999	+/- %	2000	1999	+/- %
Branches non vie	13'264	15'829	-16.2	27'310	21'644	26.2
Branches vie	1'771	1'497	18.3	158	240	-34.0
Total	15'035	17'326	-13.2	27'468	21'884	25.5

La forte augmentation des prestations dans les branches non vie est due principalement à notre participation au Pool suisse pour la couverture des dommages causés par les forces de la nature. En effet, l'année 2000 a, une nouvelle fois, été marquée par une fréquence anormalement élevée, de ce type de sinistres. Les inondations d'octobre au Tessin et en Valais sont encore dans toutes les mémoires. C'est également sur l'année 2000 que les indemnités

liées aux tempêtes «Lothar» et «Martin» ont été versées. La diminution des primes fait suite à la résiliation de plusieurs traités au 31 décembre 1999. Cette diminution se poursuivra sur l'exercice 2001.

Dans les branches vie, les variations des résultats sont conformes à nos attentes et ne soulèvent aucune remarque particulière.

Activités

Manifestations sportives

La VAUDOISE soutient de nombreuses manifestations sportives, aussi bien en sport d'élite qu'en sports pour tous.



Média

La VAUDOISE parraine, depuis cette année, deux émissions phares de la télévision suisse alémanique: «Sportpanorama», émission du dimanche soir sur SF1 et «Aeschbacher», un nouveau programme de variétés diffusé le jeudi soir sur cette même chaîne.



Elle est ainsi partenaire de la réunion mondiale d'athlétisme, ATHLETISSIMA, qui réunit, en juillet à Lausanne, les plus grandes vedettes de la planète, toutes disciplines confondues.

La VAUDOISE soutient également le Grand Raid, fameuse course de VTT en Valais, ainsi que la course populaire zurichoise «Sylvesterlauf».

La qualité de partenaire exclusif pour la branche des assurances de la Ligue Nationale Suisse de Football, lui assure une présence autour de tous les stades de ligue nationale.



Commentaires sur l'exercice 2000

Opérations financières Politique de placements

Les marchés financiers ont démarré l'année 2000 en fanfare, alimentant en cela une bulle spéculative sur les marchés des actions, notamment celles de la «nouvelle économie». Les liquidités injectées par les banques centrales pour le passage à l'an 2000 ont entraîné un véritable boom des investissements technologiques aussi bien dans l'économie réelle que sur les marchés financiers. L'accélération du rythme de croissance qui s'en est suivi, ajoutée à la flambée des prix du pétrole, ont conduit les mêmes banques centrales à resserrer quelque peu leurs états monétaires. Le relèvement des taux ainsi que les incertitudes politiques au Proche-Orient et aux Etats-Unis, de même que la perspective d'un ralentissement économique, ont engendré par la suite une correction importante. Ainsi, hormis le marché suisse des actions qui a bien résisté, de nombreux marchés présentent en fin d'exercice des performances négatives. La dépréciation de l'Euro s'est poursuivie tout au long de l'année portant ombrage à la politique de la zone Euro; le mouvement de baisse n'a pu être enrayé que durant le quatrième trimestre grâce à des interventions de la Banque centrale européenne et à la perspective d'un meilleur contrôle de l'économie américaine.

Dans un tel environnement, l'année 2000 s'est révélée peu porteuse tant sur les marchés obligataires que sur les marchés des actions, la Bourse suisse faisant exception.

Les marchés étant de plus en plus interdépendants, les effets de la diversification de portefeuilles perdent quelque peu en importance; pour autant, il ne s'agit pas de remettre en cause le principe lui-même. Le Groupe VAUDOISE ASSURANCES a poursuivi sa stratégie visant à accroître progressive-

ment sa quote-part en actions, à un rythme adapté à la nouvelle donne. Cette part a ainsi progressé de 11.4% et représente 16.3% de l'ensemble des capitaux placés contre 15.4% en 1999. Vu les niveaux toujours élevés et la volatilité des marchés, une certaine retenue a été de rigueur.

L'amélioration des taux de rémunération offerts sur le marché suisse des obligations au cours de la première partie de l'année s'est répercutée favorablement sur les nouveaux investissements; par la suite, la tendance s'est quelque peu inversée. Compte tenu aussi des remboursements anticipés et des placements arrivés à terme, la rentabilité moyenne des portefeuilles a une nouvelle fois diminué, engendrant de facto une contraction des marges par rapport aux taux garantis aux assurés. Bien que la situation reste acceptable à moyen terme, il convient de demeurer vigilant; si nécessaire, les taux techniques appliqués aux nouveaux contrats d'assurance vie devront être ajustés.

En matière de prêts hypothécaires, nous restons très sélectifs afin de protéger les intérêts de nos assurés et, surtout, parce que les banques sont à nouveau très présentes sur ce marché.

A fin 2000, notre parc immobilier était constitué de 148 objets. Des investissements ont été consentis dans de nouvelles constructions ainsi que dans des travaux de rénovation ou de transformation.

En résumé, nous avons poursuivi notre stratégie qui privilégie la stabilité des revenus financiers plutôt que les gains ponctuels en capital. La structure du portefeuille doit permettre en tout temps à nos compagnies d'assurances de respecter leurs engagements.



Résultats financiers

Le produit des placements (Fr. 453.6 mio) a progressé de 31.6% par rapport à l'an passé en raison de l'accroissement du volume des investissements mais surtout grâce aux importantes plus-values réalisées sur les portefeuilles actions (Fr. 146.0 mio contre Fr. 55.9 mio en 1999). Les charges de placement (Fr. 118.2 mio) sont aussi en forte hausse (104.4%) du fait de moins-values non réalisées, principalement sur certains achats d'actions effectués en cours d'année.

Le résultat net sur placements progresse de 16.9% à Fr. 335.4 mio.

Les autres charges et produits financiers résultent de différences de change sur nos actifs et passifs en monnaies étrangères. A l'inverse des gains de change nets de Fr. 26.5 mio en 1999, ce sont cette année des pertes de change nettes de Fr. 22.2 mio qui affectent la performance de nos investissements. Cela est dû à l'affaiblissement de l'Euro par rapport au franc suisse. S'agissant de pertes non réalisées, elles devraient pouvoir être compensées en grande partie au cours des prochains exercices si la crédibilité de l'Euro est rétablie; un premier pas dans ce sens a été franchi au début de l'année.

Les mouvements de change n'étant pas pris en considération dans le calcul des intérêts attribués au comptes techniques, lesquels sont en progrès de 6.3%, il en résulte tout naturellement un déficit du compte financier (non technique).

Frais généraux

Dans le secteur des assurances non vie, les frais d'acquisition et d'administration sont en baisse de 2.3%; ils absorbent 33.8% (35.3% en 1999) des primes acquises. Ce

progrès s'inscrit dans le cadre de la poursuite de la rationalisation de notre appareil administratif.

Dans la branche vie, les frais de fonctionnement s'inscrivent en retrait de 12.1%. Alors que les frais d'administration sont demeurés à peu près stables (+ 1.3%), les frais d'acquisition ont diminué de 26.9% en raison d'une production moindre d'affaires nouvelles à primes périodiques et surtout à primes uniques. Ensemble, ces deux catégories de frais précitées absorbent le 7.0% des primes acquises contre 8.4% en 1999; ce taux se compare toujours très avantageusement à la moyenne du marché.

Postes de travail et effectifs des collaborateurs

De janvier 2000 à janvier 2001, l'effectif du personnel administratif, exprimé en postes de travail, a passé de 884 à 857 personnes. Au-delà de la volonté de rationaliser au mieux les circuits de travail en place. Il faut signaler que cette diminution provient aussi du transfert de certaines fonctions du domaine administratif aux forces de vente.

Cela étant, l'effectif des forces de vente est resté quasiment inchangé (458 contre 459 en 1999). Nos objectifs, dans ce domaine, restent le recrutement de conseillers de bon niveau et le renforcement des connaissances de ceux qui sont en place. Par ailleurs le développement de la bancassurance et des assurances privées auprès des caisses maladie ont encore accru la concurrence, déjà forte, sur le marché de l'emploi en question.

Exprimé en termes de collaboratrices et collaborateurs occupés à 100%, notre effectif global a ainsi passé de 1285 à 1253 personnes.

Les participations

Suisse

Les participations suisses représentent l'activité principale du groupe et sont constituées avant tout des deux sociétés opérationnelles, la **VAUDOISE GÉNÉRALE (VG)** et la **VAUDOISE VIE (VV)**. La **VAUDOISE ASSURANCES HOLDING (VAH)** détient la totalité de leur capital-actions, soit Fr. 60 millions pour la VG et Fr. 7 millions pour la VV. L'activité de ces deux compagnies constitue la base des commentaires des pages précédentes. Leurs résultats et situations patrimoniales sont résumés en pages 49 à 56.

PREVEX, à Lausanne, est une société de conseil et d'expertise en prévoyance professionnelle dont le capital de Fr. 250'000.– est entièrement détenu par la VAH. Les activités de PREVEX englobent la gestion administrative, technique et comptable des institutions de prévoyance de moyennes et petites entreprises, les conseils actuariels et juridiques, ainsi que les analyses et expertises exigées par la loi sur la prévoyance professionnelle.

ORION est une compagnie de protection juridique, domiciliée à Bâle, dont le capital de Fr. 500'000.– est en mains de trois groupes suisses d'assurances. La part de la VAH est de 22%. Au terme de l'exercice 2000 le volume de primes d'ORION a augmenté de 5.2% à Fr 20.1 millions.

INTRAS Caisse maladie, dont le siège est à Carouge (GE), créé par la Genevoise, la Suisse et la **VAUDOISE GÉNÉRALE** est une fondation sans but lucratif. De ce fait elle ne constitue pas une participation au sens stratégique.

Intras est un partenaire de choix qui permet d'offrir à notre clientèle un ensemble très

complet de couvertures des frais de traitement en cas de maladie.

La société comptait, à fin 2000, 412'634 assurés, ce qui la situe au nombre des caisses maladie les plus importantes de Suisse.

Intras a créé sa propre compagnie d'assurances, **INTRAS ASSURANCES SA**, pour lui confier la gestion des assurances complémentaires en cas de maladie. Le but unique de cette opération est une séparation claire et nette entre les assurances régies par la loi sur l'assurance maladie obligatoire – LAMAL – et celles qui sont soumises à la loi fédérale sur le contrat d'assurance (LCA). Le personnel d'INTRAS caisse-maladie travaille également pour les besoins d'INTRAS ASSURANCES SA.

Par ailleurs, la VAH détient une participation de 10% dans **EUROP ASSISTANCE (SUISSE) SA** et de 10% également dans **EUROP ASSISTANCE (SUISSE) ASSURANCES**.

Etranger

Valorlife, Société d'Assurances sur la vie, Triesen/Liechtenstein

VALORLIFE est une société de droit liechtensteinois qui a débuté ses activités au 1^{er} janvier 1998. La totalité du capital actions de Fr. 6 mio est détenue par la **VAUDOISE VIE**.

L'objectif principal de cette compagnie est d'offrir des produits de bancassurance sur mesure répondant aux besoins de particuliers qui recherchent des solutions internationales, que ce soit par exemple des expatriés, des cadres internationaux ou d'entreprises. Dans cette optique, le choix s'est porté sur

la principauté du Liechtenstein qui donne accès à la fois au marché européen – dans le cadre de la libre prestation de services – et au marché suisse. VALORLIFE peut offrir des produits de capitalisation pure, prestation que les assureurs situés dans certains pays d'Europe et en Suisse ne peuvent pas proposer.

En 2000, VALORLIFE a consacré presque exclusivement ses activités à la mise en place de nouveaux produits orientés vers des clients recherchant des couvertures individualisées et à l'observation de l'évolution dans le domaine «Private Insurance» au niveau international.

Ces travaux ont conduit à un élargissement de la gamme des produits VIPvalor et à une amélioration de la flexibilité, que ce soit en termes d'offres de couverture de risques ou d'épargne.

La clientèle peut ainsi choisir un produit d'assurance dont le rendement est lié à une politique de placement définie en accord avec le preneur d'assurance et une couverture risque facultative au choix du preneur. Le financement peut être effectué sous forme de primes uniques ou périodiques (annuelles), ainsi que par l'apport d'un portefeuille. La société a étudié la possibilité de développer une nouvelle génération de produits liés à l'évolution boursière (Trendvalor FL) sur la base d'instruments de placements combinant une position d'actions et une position d'obligations, qui sont devenus attrayants au vu de la situation économique actuelle. Le lancement d'une tranche est prévu au cours de l'exercice 2001.

Enfin, la VAH détient une participation de 1.39% dans le capital de MAPFRE RE, COMPAÑÍA DE REASEGUROS S.A. à Madrid.

Compte de profits et pertes consolidé

(en milliers de francs)

Notes ¹⁾	Brut	Réassurances cédées	2000 Net	1999 Net	+/- %
Compte de résultat technique de l'assurance non vie :					
	477'783	19'115	458'668	449'970	1.9
1	477'783	19'115	458'668	449'970	1.9
	<u>-1'317</u>	<u>-97</u>	<u>-1'220</u>	<u>-1'675</u>	<u>-27.2</u>
	476'466	19'018	457'448	448'295	2.0
			78'415	65'020	20.6
2			<u>1'818</u>	<u>1'741</u>	<u>4.4</u>
			537'681	515'056	4.4
	337'262	15'506	321'756	306'923	4.8
	<u>39'770</u>	<u>-1'358</u>	<u>41'128</u>	<u>36'395</u>	<u>13.0</u>
	377'032	14'148	362'884	343'318	5.7
	2'193	0	2'193	2'300	-4.6
3	9'567	16	9'551	10'558	-9.5
4	159'381	4'832	154'549	158'107	-2.3
5	870	0	870	812	7.2
			530'047	515'095	2.9
			7'634	-39	-
Résultat technique de l'assurance non vie					
Compte de résultat technique de l'assurance vie :					
	715'260	5'732	709'528	678'880	4.5
1	715'260	5'732	709'528	678'880	4.5
	<u>303</u>	<u>17</u>	<u>286</u>	<u>-1'119</u>	<u>-125.6</u>
	715'563	5'749	709'814	677'761	4.7
			241'272	235'646	2.4
			951'086	913'407	4.1
	475'640	4'917	470'723	423'192	11.2
	<u>-466</u>	<u>1'575</u>	<u>-2'041</u>	<u>2'537</u>	<u>-180.4</u>
	343'051	-3'377	346'428	356'264	-2.8
	818'225	3'115	815'110	781'993	4.2
3			44'729	43'757	2.2
4			<u>49'817</u>	<u>56'651</u>	<u>-12.1</u>
			909'656	882'401	3.1
			41'430	31'006	33.6
Résultat technique de l'assurance vie					

¹⁾ voir pages 27 et suivantes

	Notes	2000 Net	1999 Net	+ / - %
Compte de résultat financier (non technique) :				
Produits des placements	6	453'591	344'705	31.6
Charges des placements	7	-118'210	-57'823	104.4
Résultat des placements		335'381	286'882	16.9
Résultats financiers attribués aux comptes techniques	8	-319'687	-300'666	6.3
Autres produits financiers	9	10'010	32'976	-69.6
Autres charges financières	10	-32'192	-6'483	396.5
Résultat du compte financier (non technique)		-6'488	12'709	-151.1
Compte de résultat global :				
Résultat technique de l'assurance non vie		7'634	-39	-
Résultat technique de l'assurance vie		41'430	31'006	33.6
Résultat du compte financier (non technique)		-6'488	12'709	-151.1
Attribution à la provision pour participations futures aux excédents		-7'955	-7'272	9.4
Résultat ordinaire		34'621	36'404	-4.9
Charges exceptionnelles	11	0	-6'140	-100.0
Résultat avant impôts		34'621	30'264	14.4
Impôts courants		-9'722	-10'942	-11.2
Impôts différés		319	1'104	-71.1
Bénéfice de l'exercice		25'218	20'426	23.5

Bilan consolidé au 31 décembre

(en milliers de francs)

	Notes	2000	1999	+ / - %
Actif				
Placements de capitaux				
	12			
Terrains et constructions		641'709	614'709	4.4
Participations non consolidées		8'080	7'910	2.1
Actions et autres titres à revenus variables		1'179'510	1'058'951	11.4
Obligations et autres titres à revenus fixes		2'615'982	2'452'678	6.7
Prêts hypothécaires		332'404	341'852	-2.8
Prêts à des collectivités		1'787'094	1'502'345	19.0
Prêts sur polices		63'388	56'138	12.9
Dépôts à terme et placements similaires		612'630	841'566	-27.2
		7'240'797	6'876'149	5.3
Placements pour le compte et au risque de souscripteurs de polices d'assurance vie				
	12	7'440	-	-
Autres immobilisations corporelles				
	13	3'003	3'942	-23.8
Dépôts pour réassurances acceptées				
		11'430	10'877	5.1
Créances résultant d'opérations d'assurances				
Avoirs auprès de preneurs d'assurances		74'958	64'954	15.4
Avoirs auprès d'agents et d'autres intermédiaires		1'936	963	101.0
Avoirs auprès d'institutions d'assurances et de réassurances		6'143	9'429	-34.8
		83'037	75'346	10.2
Créances sur des participations non consolidées et d'autres entreprises liées				
		182	187	-2.8
Autres créances				
	14	29'717	34'965	-15.0
Disponibilités				
	15	21'576	21'764	-0.9
Comptes de régularisation				
Prorata d'intérêts		85'911	78'396	9.6
Autres		24'392	69'572	-64.9
		110'303	147'968	-25.5
Total de l'actif		7'507'485	7'171'198	4.7



	Notes	2000	1999	+ / - %
Passif				
Capitaux propres	16			
Capital-actions		75'000	75'000	-
Réserve provenant de primes d'émission		27'500	27'500	-
Réserve provenant de bénéfices		130'977	119'001	10.1
Réserve de réévaluation		302'012	325'130	-7.1
Résultat de l'exercice		25'218	20'426	23.5
		560'707	567'057	-1.1
Provisions techniques d'assurances	17			
Provisions pour report de primes		186'526	185'641	0.5
Provisions mathématiques		5'062'030	4'718'742	7.3
Provisions pour sinistres et prestations à régler		930'621	899'466	3.5
Provisions pour participations futures aux excédents		117'632	109'892	7.0
Autres provisions		28'810	26'780	7.6
		6'325'619	5'940'521	6.5
Provisions techniques des assurances vie liées à des placements de capitaux	18	7'640	-	-
Provisions financières				
Provisions pour impôts courants		4'105	4'972	-17.4
Provisions pour impôts différés	19	67'897	74'143	-8.4
Provisions pour créances douteuses		8'487	7'861	8.0
Provisions pour risques de change		0	18'500	-100.0
Provisions pour entretien des immeubles		19'657	20'496	-4.1
Autres provisions		2'936	131	-
		103'082	126'103	-18.3
Dépôts pour réassurances cédées		23'300	24'655	-5.5
Dettes résultant d'opérations d'assurances				
Engagements envers d'autres institutions d'assurances et de réassurances		6'620	14'363	-53.9
Engagements envers des agents, des preneurs d'assurances ou d'autres ayants-droit		58'796	79'979	-26.5
Parts d'excédents laissées en dépôts ou non encore versées		231'572	223'680	3.5
		296'988	318'022	-6.6
Dettes envers des participations non consolidées et d'autres entreprises liées		237	241	-1.5
Autres dettes		18'947	15'443	22.7
Comptes de régularisation				
Primes payées d'avance		161'641	171'220	-5.6
Autres		9'324	7'936	17.5
		170'965	179'156	-4.6
Total du passif		7'507'485	7'171'198	4.7

Tableau de financement

(en milliers de francs)

	2000	1999
Flux de fonds résultant de l'exploitation :		
Bénéfice consolidé	25'218	20'426
Amortissements et corrections de valeur sur :		
• terrains et constructions	6'540	8'506
• titres et autres placements de capitaux	72'275	4'251
• autres immobilisations corporelles	3'057	6'732
Sources et emplois (-) de fonds :		
• provisions techniques d'assurances	392'737	417'272
• provisions financières	-18'399	-1'227
• créances résultant d'opérations d'assurances	-7'692	5'401
• dettes résultant d'opérations d'assurances	-21'034	18'466
• dépôts pour réassurances acceptées	-553	-1'097
• dépôts pour réassurances cédées	-1'354	-2'739
• créances sur des participations non consolidées et d'autres entreprises liées	5	325
• dettes envers des participations non consolidées et d'autres entreprises liées	-4	22
• autres créances	5'249	-9'669
• autres dettes	3'504	-2'854
• comptes de régularisation actifs	37'665	-45'964
• comptes de régularisation passifs	-9'840	-10'137
Total	487'374	407'714
Flux de fonds liés aux investissements sur :		
• terrains et constructions	-27'310	-15'215
• titres et autres placements de capitaux	-449'514	-386'557
• participations non consolidées	-170	11'922
• autres immobilisations corporelles	-2'118	-1'944
Total	-479'112	-391'794
Flux de fonds liés à des opérations financières :		
• dividendes et autres distributions de l'exercice précédent	-8'450	-8'450
Variation nette des disponibilités	-188	7'470



Annexe aux comptes consolidés annuels (en milliers de francs)

I Etendue de la consolidation

Le bilan et le compte de profits et pertes consolidés au 31 décembre 2000 comprennent la maison mère, soit la VAUDOISE ASSURANCES HOLDING, ainsi que la VAUDOISE GÉNÉRALE, Compagnie d'Assurances, la VAUDOISE VIE, Compagnie d'Assurances et VALORLIFE, Compagnie d'Assurances sur la vie; ils ont été établis conformément aux «Recommandations relatives à la Présentation des Comptes» (RPC).

II Méthode de consolidation

VAUDOISE GÉNÉRALE, VAUDOISE VIE et VALORLIFE, détenues à 100%, sont consolidées dans les comptes de la VAUDOISE ASSURANCES HOLDING, selon la méthode d'intégration globale. Chaque poste de leur bilan et de leur compte de profits et pertes a donc été repris à 100%. Tous les engagements, les créances et les prestations réciproques ont été éliminés.

Les participations qui ne représentent dans leur cumul qu'un modeste intérêt par rapport aux comptes consolidés, soit PREVEX, ORION, EUROP ASSISTANCE (SUISSE) SA et EUROP ASSISTANCE (SUISSE) ASSURANCES, de même que MAPFRE RE détenue à moins de 2% et qui n'est pas une participation au sens stratégique du terme, figurent au bilan à leur prix d'acquisition corrigé d'amortissements, si jugés nécessaires.

III Principes d'évaluation

L'évaluation des actifs et des passifs de toutes les sociétés consolidées s'effectue selon des critères uniformes; les principales règles appliquées sont les suivantes :

Placements de capitaux

- les immeubles en exploitation sont portés au bilan à leur valeur de rendement, en capitalisant leur revenu locatif aux conditions du marché; un loyer approprié est pris en considération pour les surfaces à l'usage des sociétés elles-mêmes. Quant aux bâtiments en construction et ceux du Siège de Lausanne, ils sont évalués à leur prix de revient, sous déduction des amortissements jugés nécessaires;
- les actions et autres titres à revenus variables sont inscrits à leur valeur de marché s'ils sont cotés en Bourse, sinon à leur valeur d'acquisition sous déduction d'éventuels amortissements dictés par les circonstances. Quant aux options liées aux produits vie TRENDVALOR, elles sont évaluées à leur prix de revient amorti linéairement jusqu'à leur échéance, mais au maximum à leur valeur de marché. Celles liées aux produits TRENDVALOR commercialisés par VALORLIFE sont évaluées à la valeur de marché;
- les obligations et autres titres à revenus fixes sont estimés selon la méthode linéaire d'amortissement des coûts (amortized cost); il est tenu compte d'éventuels risques d'insolvabilité;
- les prêts hypothécaires et à des collectivités, de même que les prêts sur polices d'assurances vie, sont portés à leur valeur de remboursement; les postes menacés font l'objet d'amortissements appropriés;
- les dépôts à terme et les placements similaires figurent à leur valeur de remboursement;
- les dérivés et autres instruments financiers sont généralement utilisés à des fins de couverture de risque ou pour se positionner sur des titres, mais dans ce dernier cas sans effet de levier sur les fonds disponibles. Les primes perçues ou payées sur les

Annexe aux comptes consolidés annuels

(en milliers de francs)

opérations dénouées durant l'année sont enregistrées au compte de profits et pertes. Quant à celles perçues mais découlant d'opérations encore ouvertes au 31 décembre, elles sont portées au passif du bilan (comptes de régularisation) à leur valeur de remplacement, mais au minimum à hauteur de chaque prime effectivement encaissée.

- les placements pour le compte et au risque de souscripteurs de polices d'assurance vie figurent au bilan à leur valeur de marché et ont pour contreparties les provisions techniques spécifiques.

Autres immobilisations corporelles

- les équipements, le mobilier, les véhicules et les installations informatiques sont portés au bilan à leur valeur d'acquisition diminuée des amortissements économiques calculés en fonction de leur durée de vie respective.

Provisions techniques d'assurances

- ces postes sont repris tels qu'ils apparaissent dans les bilans des diverses sociétés; ils reposent sur l'estimation des engagements contractés envers des assurés et des lésés. Etablies selon les méthodes préconisées par les autorités de surveillance, ces provisions techniques sont dotées avec prudence.

Autres actifs et dettes à court terme

- ils sont portés au bilan à leur valeur vénale.

Conversion des monnaies étrangères

- la conversion des monnaies étrangères s'effectue sur la base des cours en vigueur en fin d'exercice. Les différences qui en résultent dans les comptes annuels des sociétés affectent directement leurs résultats, tandis que celles découlant de

la consolidation sont portées à la réserve de réévaluation.

IV Présentation des plus ou moins-values résultant de l'application des critères uniformes susmentionnés

Les correctifs provenant de différences entre les comptes sociaux des diverses sociétés et les comptes du groupe sont traités comme suit :

Placements de capitaux

- une différence positive entre une valeur de marché et une valeur inscrite au bilan est attribuée directement aux capitaux propres (à la réserve de réévaluation);
- une différence négative entre une valeur de consolidation et une valeur inscrite au bilan affecte le compte de profits et pertes (sous charges des placements);
- une différence positive ou négative entre la valeur de consolidation des options sur indices boursiers liées à des polices d'assurances souscrites auprès de VALORLIFE au Liechtenstein et leur valeur inscrite dans les comptes sociaux trouve son corollaire au passif, dans les provisions mathématiques (différences de principes comptables entre la Suisse et le Liechtenstein).

Valeurs corporelles

- d'éventuels écarts entre les amortissements portés en charge dans les comptes sociaux et les amortissements économiques imputés dans les comptes du groupe, influencent le compte de profits et pertes.



V Notes relatives au compte de profits et pertes

1.1 Primes brutes par branches d'assurances	2000	%	1999	%	+/-%
Assurances non vie					
Accidents	93'992	19.6	93'466	19.9	0.6
Maladie	81'231	17.0	80'022	17.0	1.5
Responsabilité civile	39'686	8.3	39'724	8.4	-0.1
Véhicules à moteur	189'153	39.6	181'951	38.7	4.0
Incendie et autres dommages matériels	53'876	11.3	53'297	11.3	1.1
Maritimes, transport et aviation	1'479	0.3	1'563	0.3	-5.4
Caution	371	0.1	345	0.1	7.6
Techniques	4'731	1.0	4'195	0.9	12.8
Total des primes sur affaires directes	464'519	97.2	454'563	96.6	2.2
Acceptations de réassurance	13'264	2.8	15'829	3.4	-16.2
Total	477'783	100.0	470'392	100.0	1.6
Assurances vie					
Individuelle	162'445	22.7	257'140	37.6	-36.8
Individuelle (dont les risques de placements sont supportés par les souscripteurs)	8'277	1.2	0	-	-
Collective	542'767	75.9	425'910	62.2	27.4
Total des primes sur affaires directes	713'489	99.8	683'050	99.8	4.5
Acceptations de réassurance	1'771	0.2	1'497	0.2	18.3
Total	715'260	100.0	684'547	100.0	4.5
Total général	1'193'043		1'154'939		3.3

1.2 Primes brutes par régions géographiques	2000	%	1999	%	+/-%
Affaires directes					
Suisse romande	663'196	56.3	605'831	53.3	9.5
Suisse alémanique	452'002	38.4	467'601	41.1	-3.3
Suisse italienne	52'981	4.5	58'099	5.1	-8.8
Ensemble de la Suisse	1'168'179	99.2	1'131'531	99.5	3.2
Liechtenstein	9'829	0.8	6'082	0.5	61.6
Total	1'178'008	100.0	1'137'613	100.0	3.6
Affaires indirectes					
Suisse	3'901	25.9	4'451	25.7	-12.3
Belgique	7'152	47.6	6'464	37.3	10.6
Italie	3'482	23.1	5'274	30.4	-34.0
Etats-Unis	116	0.8	535	3.1	-78.3
Espagne	85	0.6	128	0.7	-33.6
France	295	2.0	467	2.7	-36.8
Autres	4	-	7	0.1	-42.9
Total	15'035	100.0	17'326	100.0	-13.2
Total général	1'193'043		1'154'939		3.3

Annexe
aux comptes consolidés annuels
(en milliers de francs)

2 Autres produits techniques	2000	1999	+ / - %
Assurances non vie			
Suppléments pour paiements fractionnés des primes	1'628	1'557	4.5
Emoluments pour frais de suspension	190	184	3.5
Total	1'818	1'741	4.4

3 Participations aux excédents attribuées	2000	1999	+ / - %
Assurances non vie			
Participations versées aux assurés	9'551	10'558	-9.5
Variation du fonds de participation aux excédents	-300	-1'000	-70.0
Total	9'251	9'558	-3.2
Assurances vie			
Participations payées ou déduites de primes	40'364	36'948	9.2
Participations portées en compte de dépôts	4'365	6'809	-35.9
Total des participations attribuées aux assurés	44'729	43'757	2.2
Variation du fonds de participation aux excédents	8'255	8'272	-0.2
Total	52'984	52'029	1.8

4 Frais de fonctionnement	Brut	Part des réassureurs	2000 Net	1999 Net	+ / - %
Assurances non vie					
Frais d'administration	98'271	0	98'271	101'284	-3.0
Frais d'acquisition	61'110	-4'832	56'278	56'823	-1.0
Total	159'381	-4'832	154'549	158'107	-2.3
Assurances vie					
Frais d'administration	30'121	0	30'121	29'723	1.3
Frais d'acquisition	19'696	0	19'696	26'928	-26.9
Total	49'817	0	49'817	56'651	-12.1
Charges de personnel					
Pour l'ensemble des sociétés consolidées elles s'élèvent à			137'428	143'256	-4.1

5 Autres charges techniques	2000	1999	+ / - %
Assurances non vie			
Contribution à la défense incendie	810	740	9.5
Charges diverses	60	72	-16.2
Total	870	812	7.2

6 Produits des placements	2000	1999	+ / - %
Produits courants sur :			
Terrains et constructions	26'417	25'733	2.7
Participations non consolidées	0	248	-100.0
Actions et autres titres à revenus variables	20'343	14'256	42.7
Obligations et autres titres à revenus fixes	119'166	118'382	0.7
Prêts hypothécaires	13'678	14'205	-3.7
Prêts à des collectivités	67'647	57'327	18.0
Prêts sur polices	2'676	2'558	4.6
Dépôts à terme et placements similaires	19'953	10'803	84.7
Dépôts de sociétés cédantes	385	430	-10.5
Autres placements	5'437	4'297	26.5
	<u>275'702</u>	<u>248'239</u>	<u>11.1</u>
Produits résultant de la réalisation de :			
Terrains et constructions	103	52	97.1
Valeurs mobilières	166'320	79'473	109.3
	<u>166'423</u>	<u>79'525</u>	<u>109.3</u>
Corrections de valeur sur placements de valeurs mobilières	11'011	16'941	-35.0
Plus-values non réalisées sur placements dont le risque est supporté par les souscripteurs	3	-	-
Reprises de corrections de valeur sur placements	452	-	-
Total	453'591	344'705	31.6

7 Charges des placements	2000	1999	+ / - %
Intérêts passifs sur :			
Réserves techniques déposées	848	930	-8.8
Dépôts de primes et de participations aux excédents	11'277	10'584	6.5
Comptes courants divers	3'562	3'050	16.8
	<u>15'687</u>	<u>14'564</u>	<u>7.7</u>
Frais de gestion	2'376	1'931	23.1
Pertes résultant de la réalisation de :			
Terrains et constructions	324	49	556.4
Valeurs mobilières	6'626	9'881	-32.9
	<u>6'950</u>	<u>9'930</u>	<u>-30.0</u>
Amortissements et corrections de valeur sur :			
Terrains et constructions	6'540	8'506	-23.1
Valeurs mobilières	83'141	21'110	293.8
	<u>89'681</u>	<u>29'616</u>	<u>202.8</u>
Moins-values non réalisées sur placements dont le risque est supporté par les souscripteurs	147	-	-
Autres charges	3'369	1'782	89.1
Total	118'210	57'823	104.4

Annexe
aux comptes consolidés annuels
(en milliers de francs)

8 Résultats financiers attribués aux comptes techniques

Séparément pour les assurances vie et non vie, le rendement total des placements de capitaux est divisé par la moyenne (début et fin d'exercice) des capitaux placés. Le rapport ainsi obtenu est appliqué aux provisions techniques et autres dettes résultant d'opérations d'assurances. Les rendements des placements pour le compte et au risque de souscripteurs de polices d'assurance vie sont totalement imputés au compte technique. Ces règles sont préconisées par l'Office fédéral des assurances privées.

9 Autres produits financiers

	2000	1999	+ / - %
Différences de change :			
- réalisées	6'337	8'804	-28.0
- non réalisées	3'673	24'172	-
Total	10'010	32'976	-69.6

10 Autres charges financières

	2000	1999	+ / - %
Différences de change :			
- réalisées	2'163	1'501	44.2
- non réalisées	30'029	4'982	502.7
Total	32'192	6'483	396.5

11 Charges exceptionnelles

	2000	1999	+ / - %
Pertes réalisées sur participations (BVIH et BERNESE)	0	14'140	-100.0
Prélèvement sur la provision pour risques de participations et prêts	0	-8'000	-100.0
Total	0	6'140	-100.0



VI Notes relatives au bilan

12.1 Estimation des placements de capitaux selon divers critères	Prix d'acquisition		Prix du marché		Valeur au bilan	
	2000	1999	2000	1999	2000	1999
Terrains et constructions	605'728	578'502	641'709	614'709	641'709	614'709
Actions et autres titres à revenus variables	1'006'229	787'677	1'179'510	1'058'951	1'179'510	1'058'951
Obligations et autres titres à revenus fixes	2'628'149	2'426'649	2'623'044	2'429'935	2'615'982	2'452'678
Prêts hypothécaires	332'404	341'852	332'404	341'852	332'404	341'852
Prêts à des collectivités	1'787'094	1'502'345	1'787'094	1'502'345	1'787'094	1'502'345
Prêts sur polices	63'388	56'138	63'388	56'138	63'388	56'138
Dépôts à terme et placements similaires	612'630	841'566	612'630	841'566	612'630	841'566
Sous-total	7'035'622	6'534'729	7'239'779	6'845'496	7'232'717	6'868'239
Participations non consolidées					8'080	7'910
Total					7'240'797	6'876'149
Placements pour le compte et au risque de souscripteurs de polices d'assurance vie	7'584	-	7'440	-	7'440	-

12.2 Participations non consolidées	Participation au capital		Valeur au bilan	
	2000 %	1999 %	2000	1999
ORION, Bâle	22.00	22.00	110	110
EUROP ASSISTANCE (SUISSE) ASSURANCES, Genève	10.00	-	150	0
EUROP ASSISTANCE (SUISSE) SA, Genève	10.00	-	20	0
MAPFRE RE, Madrid	1.39	1.77	7'550	7'550
PREVEX, Lausanne	100.00	100.00	250	250
Total			8'080	7'910

Annexe
aux comptes consolidés annuels
(en milliers de francs)

12.3 Evolution des placements de capitaux	31.12.1999	%	Mouvements en 2000	
			Entrées	Sorties
Terrains et constructions	614'709	9.0	30'013	-2'383
Participations non consolidées	7'910	0.1	170	0
Actions et autres titres à revenus variables	1'058'951	15.4	634'125	-541'144
Obligations et autres titres à revenus fixes	2'452'678	35.7	587'956	-392'825
Prêts hypothécaires	341'852	5.0	9'363	-18'811
Prêts à des collectivités	1'502'345	21.8	431'979	-147'230
Prêts sur polices	56'138	0.8	28'624	-21'350
Dépôts à terme et placements similaires	841'566	12.2	3'902'462	-4'130'453
Total	6'876'149	100.0	5'624'292	-5'254'196
Placements pour le compte et au risque de souscripteurs de polices d'assurance vie	-	-	7'594	-11

12.4 Placements de capitaux par monnaies au 31 décembre 2000	CHF	USD	EUR	ESP
Terrains et constructions	641'709	-	-	-
Participations non consolidées	530	-	-	7'550
Actions et autres titres à revenus variables	659'906	104'455	310'266	-
Obligations et autres titres à revenus fixes	1'652'372	127'944	803'837	-
Prêts hypothécaires	332'404	-	-	-
Prêts à des collectivités	1'787'094	-	-	-
Prêts sur polices	62'995	-	393	-
Dépôts à terme et placements similaires	612'250	-	380	-
Total	5'749'260	232'399	1'114'876	7'550
Placements pour le compte et au risque de souscripteurs de polices d'assurance vie	6'662	524	254	-

	Gains et pertes réalisés	Différences de change	Corrections de valeur par		31.12.2000	%
			Profits et pertes	Réserve de réévaluation		
	-320	0	-6'541	6'231	641'709	8.9
	0	0	0	0	8'080	0.1
	140'933	-8'047	-70'612	-34'696	1'179'510	16.3
	1'371	-34'052	854	0	2'615'982	36.1
	0	0	0	0	332'404	4.6
	0	0	0	0	1'787'094	24.6
	0	-24	0	0	63'388	0.9
	0	-945	0	0	612'630	8.5
	141'984	-43'068	-76'299	-28'465	7'240'797	100.0
	0	0	-143	0	7'440	-

	DKK	GBP	SEK	JPY	Total	%
	-	-	-	-	641'709	8.9
	-	-	-	-	8'080	0.1
	-	60'073	6'929	37'881	1'179'510	16.3
	31'829	-	-	-	2'615'982	36.1
	-	-	-	-	332'404	4.6
	-	-	-	-	1'787'094	24.6
	-	-	-	-	63'388	0.9
	-	-	-	-	612'630	8.5
	31'829	60'073	6'929	37'881	7'240'797	100.0
	-	-	-	-	7'440	-

**Annexe
aux comptes consolidés annuels**
(en milliers de francs)

13 Autres immobilisations corporelles

Equipements d'exploitation, tels que mobilier, machines et installations informatiques :

	31.12.1999	Achats	Amortissements économiques	31.12.2000
Valeur au bilan	3'942	2'118	-3'057	3'003
Valeur d'assurance incendie	72'430			72'430

La valeur au bilan est calculée en fonction de la durée de vie moyenne des équipements, laquelle se situe entre 3 et 5 ans. D'éventuelles différences d'évaluations par rapport aux valeurs inscrites dans les bilans des sociétés consolidées influencent le résultat.

14 Autres créances

	2000	1999
Annuités hypothécaires	6'905	5'191
Impôts anticipés	17'253	13'479
Prêt à BV INSURANCE HOLDING	0	7'500
Autres	5'559	8'795
Total	29'717	34'965

15 Disponibilités

	2000	1999
Avoirs en caisse et comptes postaux	1'682	372
Avoirs en comptes bancaires	19'894	21'392
Total	21'576	21'764



16 Variation des fonds propres consolidés au 31.12.2000

	Etat 1999	Mouvements					Etat 2000
		Capital-actions	Réserve provenant de primes d'émission	Réserve provenant de bénéfices	Réserve de réévaluation	Bénéfice de l'exercice	
Etat au 1 ^{er} janvier	464'999	75'000	27'500	139'427	325'130		567'057
Dividendes versés (exercice précédent)	-8'450			-8'450			-8'450
Bénéfice consolidé de la période	20'426					25'218	25'218
Fluctuations de valeur sur :							
- terrains et constructions	2'039				6'231		6'231
- titres et créances	109'630				-34'696		-34'696
- autres provisions	1'289				-579		-579
- impôts différés sur fluctuations de valeur	-22'876				5'926		5'926
Etat au 31 décembre	567'057	75'000	27'500	130'977	302'012	25'218	560'707

17 Provisions techniques d'assurances

	Brutes	Réassurances cédées	2000 Nettes	1999 Nettes
- pour report de primes	190'838	4'312	186'526	185'641
- mathématiques	5'118'504	56'474	5'062'030	4'718'742
- pour sinistres et prestations à régler	996'118	65'497	930'621	899'466
- pour participations futures aux excédents	117'632	0	117'632	109'892
- autres provisions	28'810	0	28'810	26'780
Total	6'451'902	126'283	6'325'619	5'940'521

18 Provisions techniques des assurances vie liées à des placements de capitaux

	2000	1999
	7'640	0

19 Provisions pour impôts différés

	2000	1999
Les impôts différés résultant des réévaluations opérées dans les comptes consolidés sont calculés au taux de 20%.	67'897	74'143

Annexe
aux comptes consolidés annuels
(en milliers de francs)

VII Autres informations

Modification de la méthode d'enregistrement comptable des produits TRENDVALOR liés à des indices boursiers commercialisés par VALORLIFE, Liechtenstein

Comme l'autorisent les normes européennes, les réserves mathématiques liées à ces produits ont été calculées en 1999 sur la base de la valeur au bilan correspondant à la valeur de marché des opérations financières effectuées en contrepartie (obligations zéro coupon et options sur indices boursiers); sont venues s'y ajouter les réserves pour frais et risques d'assurances. Au minimum cependant, la provision mathématique correspond à la valeur de rachat au 31 décembre 1999 des contrats d'assurances concernés.

L'impact du changement de méthode s'est répercuté favorablement sur le résultat consolidé 1999, cela à hauteur de

Engagements conditionnels

a) Garanties et engagements divers

b) Engagements conditionnels liés au produit TRENDVALOR basé sur des indices boursiers.

Ces engagements sont intégralement couverts par la valeur boursière des options y relatives et sont susceptibles d'évoluer jusqu'à leur échéance contractuelle, en fonction des marchés de référence.

2000	1999
-	801
320	20
164'433	154'624

Instruments financiers dérivés ouverts à la fin de l'exercice

	Valeurs de remplacement		Valeurs des sous-jacents 2000	Valeurs de remplacement		Valeurs des sous-jacents 1999
	positives 2000	négatives 2000		positives 1999	négatives 1999	
- sur valeurs mobilières Options		6'330	72'310		1'206	89'320
- sur taux d'intérêts Swaps	388		400'000		2'030	400'000

Une valeur de remplacement positive représente la perte comptable maximale possible que notre société subirait, à la date du bilan, en cas de défaillance de la contrepartie.

Une valeur de remplacement négative correspond à la perte qui serait subie par la contrepartie en cas de défaillance de notre société.

La valeur du sous-jacent indique celle de l'actif faisant l'objet de l'instrument financier.

	2000	1999
Dettes envers nos institutions de prévoyance professionnelle		
Compte courant	96	8'441
Valeurs d'assurance incendie des immobilisations corporelles		
- Immeubles	601'046	596'895
- Autres immobilisations corporelles (mobilier, machines, installations informatiques)	72'430	72'430
Valeurs admises en représentation de la fortune liée de la compagnie non vie pour garantir les engagements vis-à-vis des assurés	1'477'429	1'446'116
Valeurs affectées au fonds de sûreté de la compagnie vie pour garantir les engagements vis-à-vis des assurés	5'317'506	5'066'363
Produits des placements		
Ils incluent le revenu net des immeubles, soit	26'417	25'733
constitué: - des revenus bruts	37'628	36'705
- des charges	-11'211	-10'972
Rémunération des conseils d'administration des sociétés consolidées	424	431

Statistique boursière

(en francs)

Les actions au porteur de la VAUDOISE ASSURANCES HOLDING sont cotées en bourse. Au nombre de 50'000, elles sont détenues par un large public. Elles représentent un tiers du capital nominal total de la société et 9.1 % des droits de vote. Les 500'000 actions nominatives, non cotées, sont détenues en totalité par la MUTUELLE VAUDOISE, Société Coopérative.

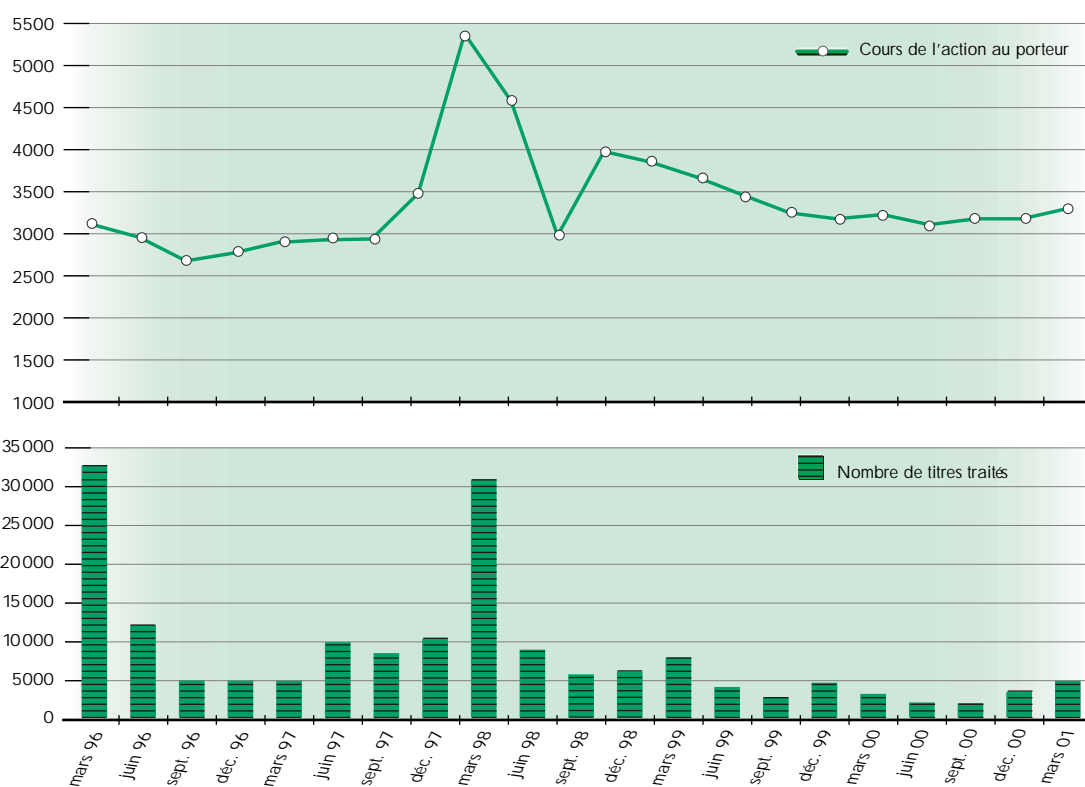
Données par action :

	Cours	Fonds propres consolidés	Dividende	Rendement en %
31 décembre 1990	1'700	1'457	75.—	4.4
31 décembre 1991	1'710	1'994	80.—	4.7
31 décembre 1992	1'510	2'373	85.—	5.6
31 décembre 1993	2'250	2'990	87.50	3.9
31 décembre 1994	2'230	2'339	87.50	3.9
31 décembre 1995	2'450	2'558	87.50	3.6
31 décembre 1996	2'790	2'548	87.50	3.1

Après adaptation aux normes RPC

31 décembre 1996	2'790	2'298	87.50	3.1
31 décembre 1997	3'500	2'841	95.—	2.7
31 décembre 1998	4'000	3'100	100.—	2.5
31 décembre 1999	3'270	3'780	100.—	3.1
31 décembre 2000	3'200	3'740	110.—	3.4
10 avril 2001	3'460	—	—	—

Observations trimestrielles





Rapport du réviseur des comptes consolidés



Révision

KPMG Fides Peat
Avenue de Rumine 37
CH-1005 Lausanne

Case postale 3040
CH-1002 Lausanne

Téléphone +41 21 345 01 22
Téléfax +41 21 320 53 07
www.kpmg.ch

Rapport du réviseur des comptes consolidés à l'Assemblée générale des actionnaires de Vaudoise Assurances Holding S.A., Lausanne

En notre qualité de réviseur des comptes consolidés, nous avons vérifié les comptes consolidés (bilan, compte de profits et pertes, tableau de financement et annexe reproduits dans le présent rapport de gestion) de Vaudoise Assurances Holding S.A. pour l'exercice arrêté au 31 décembre 2000.

La responsabilité de l'établissement des comptes consolidés incombe au Conseil d'administration alors que notre mission consiste à vérifier ces comptes consolidés et à émettre une appréciation les concernant. Nous attestons que nous remplissons les exigences légales de qualification et d'indépendance.

Notre révision a été effectuée selon les normes de la profession en Suisse. Ces normes requièrent de planifier et de réaliser la vérification de manière telle que des anomalies significatives dans les comptes consolidés puissent être constatées avec une assurance raisonnable. Nous avons révisé les postes des comptes consolidés et les indications figurant dans ceux-ci en procédant à des analyses et à des examens par sondages. En outre, nous avons apprécié la manière dont ont été appliquées les règles relatives à la présentation des comptes, les décisions significatives en matière d'évaluation, ainsi que la présentation des comptes consolidés dans leur ensemble. Nous estimons que notre révision constitue une base suffisante pour former notre opinion.

Selon notre appréciation, les comptes consolidés donnent une image fidèle du patrimoine, de la situation financière et des résultats, en conformité avec les recommandations relatives à la présentation des comptes (RPC), et sont conformes à la loi suisse.

Nous recommandons d'approuver les comptes consolidés qui vous sont soumis.

KPMG Fides Peat

Bernard Morand
Expert-comptable dipl.
Réviseur responsable

Bernard Rufi
Expert-comptable dipl.

Lausanne, le 11 avril 2001

2000



Vue aérienne de nos bâtiments administratifs et du parc de Milan

Rapport annuel 2000

Sommaire

	Pages
Partie I: l'exercice 2000	
Informations sur le Groupe VAUDOISE ASSURANCES	4
Rapport annuel de la VAUDOISE ASSURANCES HOLDING	41
Compte de profits et pertes	42
Commentaires sur le compte de profits et pertes	43
Bilan au 31 décembre avant répartition du bénéfice	44
Commentaires sur le bilan	45
Annexe aux comptes annuels	46
Proposition de répartition du bénéfice	47
Rapport de l'organe de révision	48
Informations sur la VAUDOISE GÉNÉRALE	49
Informations sur la VAUDOISE VIE	53
Partie II: l'entreprise	57

Compte de profits et pertes

(en milliers de francs)

	2000	1999	+/-%
Produits			
Produits des participations	15'500	14'248	8.8
Revenus d'autres placements financiers	1'506	877	71.8
Bénéfices de cours et corrections de valeur	443	146	204.2
Prélèvement sur provision pour risques de participations et prêts	0	8'000	-100.0
Autres produits financiers	0	292	-100.0
Total	17'449	23'563	-25.9
Charges			
Frais d'administration	590	574	2.8
Frais financiers	53	72	-26.3
Pertes de cours et corrections de valeur	655	14'272	-95.4
Autres charges financières	999	35	-
Total	2'297	14'953	-84.6
Résultat			
Résultat avant impôts	15'152	8'610	76.0
Impôts	-246	-247	-0.4
Bénéfice de l'exercice	14'906	8'363	78.2



Commentaires

Considérations générales

Les opérations de désengagement de nos participations en Espagne et en Italie ayant été achevées en 1999, ce onzième exercice de la VAUDOISE ASSURANCES HOLDING s'inscrit dans un cadre plus favorable. Ainsi, le bénéfice de l'exercice 2000 se monte à Fr. 14'906'279.- contre Fr. 8'363'024.- seulement à fin 1999. Voilà qui permettra d'améliorer encore l'assise financière de la Société et simultanément, si l'Assemblée générale en décide ainsi, d'augmenter la somme affectée au paiement des dividendes.

Produits des participations

Il s'agit des dividendes de l'exercice 1999 versés en 2000 par la VAUDOISE GÉNÉRALE et par la VAUDOISE VIE, respectivement de Fr. 11'750'000.- (+ Fr. 1'250'000.-) et de Fr. 3'750'000.- (+ Fr. 250'000.-). Contrairement à l'an passé, MAPFRE RE n'a pas versé de dividende, ses résultats en 1999 ayant été affectés par des catastrophes naturelles dans plusieurs pays. PREVEX, quant à elle, poursuit le renforcement de son assise financière et a une nouvelle fois renoncé au paiement d'un dividende.

Revenus d'autres placements financiers

En hausse de 71.8%, ils proviennent des comptes bancaires et postaux, de dépôts bancaires à court terme et principalement du portefeuille d'obligations et de lettres de gage. Etant donné le niveau relativement bas des taux d'intérêts, la progression découle essentiellement de l'augmentation du volume des placements.

Bénéfices de cours et corrections de valeur

Totalisant Fr. 443'234.-, ils ont été enregistrés sur les portefeuilles d'obligations et surtout d'actions; ils sont à mettre en regard de la rubrique pertes de cours et corrections de valeur qui s'inscrit, elle, à hauteur de Fr. 654'819.-.

Frais d'administration

Les dépenses en relation avec la gestion de la Société et le suivi des participations ont absorbé Fr. 590'098.-, soit 2.8% de plus qu'un an auparavant. Les frais financiers sont quant à eux en baisse (Fr. 53'501.- contre Fr. 72'632.-).

Pertes de cours et corrections de valeur

Dans un environnement boursier difficile et compte tenu du développement récent de notre portefeuille d'actions, les pertes de cours et corrections de valeur totalisent Fr. 654'819.-. A noter qu'il s'agit en grande partie de moins-values non réalisées. Le chiffre précité contraste avec celui de 1999, soit Fr. 14'271'774.-, lequel intégrait Fr. 14.1 mio de charges découlant de notre retrait du marché italien.

Autres charges financières

Ce sont les différences de change résultant de la mise au cours de fin d'année de nos portefeuilles de titres en monnaies étrangères. La somme de Fr. 998'933.- reflète essentiellement des moins-values non réalisées consécutives à l'affaiblissement de l'Euro.

Impôts

La VAUDOISE ASSURANCES HOLDING continue de pouvoir déduire fiscalement la perte non encore compensée de l'exercice 1996; elle bénéficie par ailleurs des allègements fiscaux accordés aux sociétés de participation. Ainsi, la charge correspond uniquement à l'imposition de son capital propre.

Bénéfice de l'exercice

Compte tenu du solde reporté de l'exercice précédent, la somme à disposition de l'Assemblée générale atteint Fr. 15'050'455.-. Les propositions pour sa répartition figurent en page 47.

2000

Bilan au 31 décembre avant répartition du bénéfice (en milliers de francs)

	2000	1999	+/-%
Actif			
Placements de capitaux			
Participations	80'080	79'910	0.2
Prêt à la BV INSURANCE HOLDING	0	7'500	-100.0
Actions	6'115	2'189	179.4
Obligations et lettres de gage	33'643	19'031	76.8
Dépôts à court terme auprès des banques	0	6'000	-100.0
	<u>119'838</u>	<u>114'630</u>	<u>4.5</u>
Créances			
Autres créances	1'666	1'497	11.3
Disponibilités			
Avoirs en comptes bancaires et postaux	876	904	-3.0
Compte de régularisation			
Prorata d'intérêts	1'099	816	34.7
Total de l'actif	123'479	117'847	4.8
Passif			
Capitaux propres			
Capital-actions	75'000	75'000	-
Réserve générale	32'800	32'300	1.5
Résultat au bilan :			
- solde reporté de l'exercice précédent	144	281	-48.7
- bénéfice de l'exercice	14'906	8'363	78.2
	<u>122'850</u>	<u>115'944</u>	<u>6.0</u>
Dettes			
Dettes envers des sociétés du groupe	425	1'706	-75.1
Autres dettes	204	197	3.6
Total du passif	123'479	117'847	4.8



Commentaires sur le bilan

Actif

Placements de capitaux

Nos participations à diverses sociétés sont inscrites au bilan pour la somme totale de Fr. 80'080'000.– qui se détaille comme suit :

	2000	1999
VAUDOISE GÉNÉRALE	65'000'000	65'000'000
VAUDOISE VIE	7'000'000	7'000'000
PREVEX	250'000	250'000
EUROP ASSISTANCE (SUISSE) SA	20'000	–
EUROP ASSISTANCE (SUISSE) ASSURANCES	150'000	–
ORION	110'000	110'000
MAPFRE RE	7'550'000	7'550'000

Les deux nouvelles participations dans EUROP ASSISTANCE (SUISSE) SA et EUROP ASSISTANCE (SUISSE) ASSURANCES découlent de la stratégie commerciale du Groupe VAUDOISE ASSURANCES, lequel a décidé, dès 1999, d'offrir à ses clients des prestations dans le domaine de l'assistance.

Le portefeuille d'actions est composé à raison de Fr. 4'162'811.– de titres suisses et pour Fr. 1'952'319.– de positions en monnaies étrangères. Il est évalué de manière prudente.

Quant au portefeuille d'obligations et de lettres de gage, il totalise Fr. 33'642'519.– dont Fr. 18'647'276.– de titres étrangers libellés en Euros.

Enfin, les dépôts à court terme auprès des banques, soit Fr. 6'000'000.– à fin 1999, ayant été, comme prévu, investis à plus longue échéance (obligations et actions), ils ont entièrement été soldés durant l'exercice sous revue.

Autres créances

Le montant de Fr. 1'665'841.– correspond aux impôts anticipés à récupérer auprès de l'Administration fédérale des contributions.

Disponibilités

Elles se présentent sous la forme d'avoirs en banques et aux comptes de chèques postaux et atteignent globalement Fr. 875'992.–.

Compte de régularisation

Sous ce titre, figure la somme des intérêts courus mais non encore échus sur nos placements financiers, savoir Fr. 1'099'350.–.

Passif

Capitaux propres

Formés à la base du capital actions composé de 500'000 actions nominatives de Fr. 100.– nominal et 50'000 actions au porteur de Fr. 500.– nominal, dans les deux cas entièrement libérées, ainsi que de diverses réserves, ils s'élèvent à Fr. 122'850'455.– et forment plus de 99% du total du bilan.

Dettes envers des sociétés du groupe

Il s'agit du solde du compte courant en faveur de la VAUDOISE GÉNÉRALE.

Autres dettes

Totalisant Fr. 203'677.–, elles sont constituées de divers frais généraux et impôts à payer, lesquels sont acquittés au début de l'année suivante.

**Annexe
aux comptes annuels**
(en milliers)

	2000			1999		
	Part détenue %		Capital- actions	Part détenue %		Capital- actions
1. Participations						
VAUDOISE GÉNÉRALE Compagnie d'Assurances, Lausanne	100	CHF	60'000	100	CHF	60'000
VAUDOISE VIE Compagnie d'Assurances, Lausanne	100	CHF	7'000	100	CHF	7'000
PREVEX Société de conseil et d'expertise en prévoyance professionnelle, Lausanne	100	CHF	250	100	CHF	250
EUROP ASSISTANCE (SUISSE) SA, Genève	10	CHF	200	-		-
EUROP ASSISTANCE (SUISSE) ASSURANCES, Genève	10	CHF	1'200	-		-
ORION Compagnie d'Assurance de Protection Juridique, Bâle	22	CHF	500	22	CHF	500
MAPFRE RE, COMPAÑÍA DE REASEGUROS S.A., Madrid	1.39	ESP	18'843'816	1.77	ESP	14'774'816
2. Actionnaire important						
MUTUELLE VAUDOISE Société Coopérative, Lausanne						
Part du capital			67.6%			67.5%
Part des voix			91.2%			91.1%

Proposition de répartition du bénéfice

(en milliers de francs)

	2000
Bénéfice de l'exercice	14'906
Solde ancien reporté	144
Solde disponible	15'050
Proposition du conseil d'administration	
Attribution à la réserve générale	6'000
Dividende	
– Fr. 110.– par action au porteur	5'500
– Fr. 6.– par action nominative	3'000
Solde à reporter	550
Soit au total	15'050

Rapport de l'organe de révision



Révision

KPMG Fides Peat
Avenue de Rumine 37
CH-1005 Lausanne

Case postale 3040
CH-1002 Lausanne

Téléphone +41 21 345 01 22
Téléfax +41 21 320 53 07
www.kpmg.ch

Rapport de l'organe de révision à l'Assemblée générale des actionnaires de

Vaudoise Assurances Holding S.A., Lausanne

En notre qualité d'organe de révision, nous avons vérifié la comptabilité et les comptes annuels (bilan, compte de profits et pertes et annexe reproduits dans le présent rapport de gestion) de Vaudoise Assurances Holding S.A. pour l'exercice arrêté au 31 décembre 2000.

La responsabilité de l'établissement des comptes annuels incombe au Conseil d'administration alors que notre mission consiste à vérifier ces comptes et à émettre une appréciation les concernant. Nous attestons que nous remplissons les exigences légales de qualification et d'indépendance.

Notre révision a été effectuée selon les normes de la profession en Suisse. Ces normes requièrent de planifier et de réaliser la vérification de manière telle que des anomalies significatives dans les comptes annuels puissent être constatées avec une assurance raisonnable. Nous avons révisé les postes des comptes annuels et les indications fournies dans ceux-ci en procédant à des analyses et à des examens par sondages. En outre, nous avons apprécié la manière dont ont été appliquées les règles relatives à la présentation des comptes, les décisions significatives en matière d'évaluation, ainsi que la présentation des comptes annuels dans leur ensemble. Nous estimons que notre révision constitue une base suffisante pour former notre opinion.

Selon notre appréciation, la comptabilité et les comptes annuels ainsi que la proposition relative à l'emploi du bénéfice au bilan sont conformes à la loi suisse et aux statuts.

Nous recommandons d'approuver les comptes annuels qui vous sont soumis.

KPMG Fides Peat

Bernard Morand
Expert-comptable dipl.
Réviseur responsable

Bernard Ruffi
Expert-comptable dipl.

Lausanne, le 11 avril 2001

Rapport annuel 2000

Sommaire

	Pages
Partie I: l'exercice 2000	
Informations sur le Groupe VAUDOISE ASSURANCES	4
Rapport annuel de la VAUDOISE ASSURANCES HOLDING	41
Informations sur la VAUDOISE GÉNÉRALE	49
Bilan au 31 décembre	50
Compte de profits et pertes	50
Annexe aux comptes annuels	51
Développement de la Compagnie depuis sa fondation	52
Informations sur la VAUDOISE VIE	53
Partie II: l'entreprise	57

Bilan au 31 décembre

(en milliers de francs)

	2000	1999	+ / - %
Actif			
Placements de capitaux	1'512'551	1'460'030	3.6
Autres immobilisations corporelles	1'438	0	-
Dépôts pour réassurances acceptées	47'787	46'322	3.2
Créances résultant d'opérations d'assurances	9'780	12'470	-21.6
Créances envers des sociétés du groupe	711	1'893	-62.4
Autres créances	8'723	7'960	9.6
Disponibilités	6'077	7'959	-23.6
Comptes de régularisation	15'755	15'076	4.5
Total de l'actif	1'602'822	1'551'710	3.3
Passif			
Capital-actions	60'000	60'000	-
Réserves générale et spéciales	75'027	48'900	53.4
Bénéfice au bilan	20'935	19'192	9.1
Provisions techniques d'assurances, nettes	1'264'105	1'217'677	3.8
Autres provisions	37'860	57'603	-34.3
Dépôts pour réassurances cédées	5'827	5'362	8.7
Dettes résultant d'opérations d'assurances	17'806	19'891	-10.5
Dettes envers des sociétés du groupe	7'745	1'211	539.7
Autres dettes	14'560	9'025	61.3
Comptes de régularisation	98'957	112'849	-12.3
Total du passif	1'602'822	1'551'710	3.3

Compte de profits et pertes

Produits			
Primes acquises pour propre compte	474'317	464'846	2.0
Autres produits	1'817	1'742	4.4
Total des produits d'assurances	476'134	466'588	2.0
Produits financiers	141'640	104'682	35.3
Total	617'774	571'270	8.1
Charges			
Charge de sinistres pour propre compte	375'348	357'633	5.0
Autres charges	12'614	13'670	-7.7
Total des charges d'assurances	387'962	371'303	4.5
Charges financières	50'590	16'472	207.1
Frais d'administration et d'acquisition, nets	152'145	157'279	-3.3
Total	590'697	545'054	8.4
Résultat			
Résultat avant impôts	27'077	26'216	3.3
Prélèvement sur fonds de participation aux excédents	300	1'000	-70.0
Impôts	-6'633	-8'352	-20.6
Bénéfice de l'exercice	20'744	18'864	10.0

**Annexe
aux comptes annuels**
(en milliers de francs)

	2000	1999
1. Engagements conditionnels		
Garanties et engagements divers	320	20
2. Valeurs d'assurance incendie des immobilisations corporelles		
– Immeubles	385'909	384'488
– Autres immobilisations corporelles (meubles, machines, installations informatiques)	72'430	72'430
3. Modification des principes comptables appliqués aux autres immobilisations corporelles		
Les dépenses d'équipement, de mobilier, de véhicules ainsi que d'installations informatiques étaient portées jusqu'à fin 1999 entièrement à charge de l'exercice au cours duquel elles étaient engagées; leur pondération dans le temps était obtenue au travers d'attributions ou de prélèvements à des provisions d'équilibre des dépenses. Dès 2000, les immobilisations précitées sont portées au bilan à leur valeur d'acquisition diminuée des amortissements économiques (calculés en fonction de leur durée de vie respective), lesquels sont seuls imputés au compte de profits et pertes. Quant aux soldes des provisions d'équilibre de Fr. 19.327 mio, ils ont été portés directement en augmentation des fonds propres de la société. Finalement, l'impact du changement de méthode sur le résultat annuel est une amélioration de	1'438	0
4. Autres informations		
a) Valeurs admises en représentation de la fortune liée de la compagnie pour garantir les engagements vis-à-vis des assurés	1'477'429	1'446'116
b) Charges de personnel	114'382	112'979
c) Le revenu des placements inclut le revenu net des immeubles, soit	16'705	16'260
constitué:		
– des revenus bruts	23'543	23'100
– des charges	–6'838	–6'840

Développement de la Compagnie depuis sa fondation

(en milliers de francs)

	Année	Primes brutes	Produits financiers	Bénéfice de l'exercice	Placements de capitaux	Provisions techniques	Réserves après répartition du bénéfice	Capital social/actions	Total du bilan
De 1895 à 1988 : VAUDOISE ASSURANCES, Société d'assurance mutuelle	1895	34		15			2		17
	1900	264		32	65	45	65		110
	1920	1'438	85	182	1'229	236	842		1'466
	1940	6'462	347	693	8'137	4'340	2'525		10'095
	1960	51'920	2'258	367	60'885	49'358	5'825		68'732
	1980	264'627	27'914	3'139	515'605	464'977	35'600	7'684	606'324
	1988	410'471	48'731	4'452	813'798	746'775	54'100	10'568	975'298
Dès 1989 : VAUDOISE GÉNÉRALE, Compagnie d'Assurances	1989	440'274	56'553	9'599	845'727	791'333	9'500	60'000	1'030'927
	1990	462'312	63'179	10'068	893'118	844'843	12'200	60'000	1'092'548
	1991	476'189	76'044	11'273	1'068'937	897'011	15'500	60'000	1'151'742
	1992	498'690	96'210	11'827	1'121'256	945'289	18'900	60'000	1'208'046
	1993	514'563	97'099	12'759	1'178'362	979'492	22'700	60'000	1'257'068
	1994 ⁽¹⁾	506'297	83'164	13'058	1'179'371	985'620	26'800	60'000	1'247'735
	1995	518'487	82'175	13'453	1'231'129	1'028'530	31'000	60'000	1'299'373
	1996	510'524	101'105	15'042	1'282'747	1'079'305	36'000	60'000	1'366'613
	1997	476'479	100'539	16'577	1'343'260	1'125'641	42'000	60'000	1'425'947
	1998	481'276	100'980	17'704	1'407'465	1'172'341	48'900	60'000	1'493'999
	1999	486'943	104'682	18'864	1'460'030	1'217'677	55'700	60'000	1'551'710
	2000	494'652	141'640	20'744	1'512'551	1'264'105	82'527	60'000	1'602'822

⁽¹⁾ Cession du portefeuille maladie individuelle

Rapport annuel 2000

Sommaire

	Pages
Partie I: l'exercice 2000	
Informations sur le Groupe VAUDOISE ASSURANCES	4
Rapport annuel de la VAUDOISE ASSURANCES HOLDING	41
Informations sur la VAUDOISE GÉNÉRALE	49
Informations sur la VAUDOISE VIE	53
Bilan au 31 décembre	54
Compte de profits et pertes	54
Annexe aux comptes annuels	55
Développement de la Compagnie depuis sa fondation	56
Partie II: l'entreprise	57

Bilan au 31 décembre

(en milliers de francs)

	2000	1999	+ / - %
Actif			
Placements de capitaux	5'285'825	4'954'055	6.7
Placements pour le compte et au risque de souscripteurs de polices d'assurance vie	4'624	0	-
Autres immobilisations corporelles	60	0	-
Dépôts pour réassurances acceptées	5'714	4'276	33.6
Créances résultant d'opérations d'assurances	73'257	62'876	16.5
Créances envers des sociétés du groupe	7'991	1'756	355.1
Autres créances	19'304	17'983	7.3
Disponibilités	13'761	12'398	11.0
Comptes de régularisation	93'197	131'840	-29.3
Total de l'actif	5'503'733	5'185'184	6.1
Passif			
Capital-actions	7'000	7'000	-
Réserves générale et spéciales	30'600	25'100	21.9
Bénéfice au bilan	7'652	7'013	9.1
Provisions techniques d'assurances, nettes	5'021'877	4'685'200	7.2
Provisions techniques des assurances vie liées à des placements de capitaux	4'624	0	-
Autres provisions	17'566	31'041	-43.4
Dépôts pour réassurances cédées	59'545	59'014	0.9
Dettes résultant d'opérations d'assurances	278'825	298'083	-6.5
Dettes envers des sociétés du groupe	237	241	-1.5
Autres dettes	4'171	6'220	-32.9
Comptes de régularisation	71'636	66'272	8.1
Total du passif	5'503'733	5'185'184	6.1

Compte de profits et pertes

Produits			
Primes acquises pour propre compte	688'203	660'401	4.2
Produits financiers	319'437	270'813	18.0
Total	1'007'640	931'214	8.2
Charges			
Prestations versées, nettes	168'210	144'694	16.3
Rachats et indemnités de sortie, nets	291'436	269'940	8.0
Variation des provisions mathématiques et pour prestations à régler, nette	337'085	351'940	-4.2
Total des charges d'assurances	796'731	766'574	3.9
Charges financières	98'710	47'239	109.0
Frais d'administration et d'acquisition, nets	49'184	56'395	-12.8
Total	944'625	870'208	8.6
Résultat			
Excédent des produits	63'015	61'006	3.3
Attribution au fonds de participation aux excédents	-52'800	-52'000	1.5
Impôts	-2'826	-2'326	21.5
Bénéfice de l'exercice	7'389	6'680	10.6

**Annexe
aux comptes annuels**
(en milliers de francs)

	2000	1999
1. Engagements conditionnels		
Engagements conditionnels liés au produit TRENDVALOR basé sur des indices boursiers. Ces engagements sont intégralement couverts par la valeur boursière des options y relatives. Ils sont susceptibles d'évoluer jusqu'aux échéances contractuelles, en fonction de l'évolution des marchés boursiers.	164'433	154'624
2. Participation		
VALORLIFE, Compagnie d'Assurances sur la vie, Capital-actions	6'000	6'000
Société anonyme, Triesen (Liechtenstein) Part détenue	100%	100%
3. Valeurs d'assurance incendie des immobilisations corporelles		
Immeubles	215'138	212'407
4. Dettes envers nos institutions de prévoyance professionnelle		
Compte courant	96	8'441
5. Modification des principes comptables appliqués aux autres immobilisations corporelles		
Les dépenses d'équipement, de mobilier, de véhicules ainsi que d'installations informatiques étaient portées jusqu'à fin 1999 entièrement à charge de l'exercice au cours duquel elles étaient engagées; leur pondération dans le temps était obtenue au travers d'attributions ou de prélèvements à des provisions d'équilibre des dépenses. Dès 2000, les immobilisations précitées sont portées au bilan à leur valeur d'acquisition diminuée des amortissements économiques (calculés en fonction de leur durée de vie respective), lesquels sont seuls imputés au compte de profits et pertes. Quant aux soldes des provisions d'équilibre de Fr. 2.5 mio, ils ont été portés directement en augmentation des fonds propres de la société. Finalement, l'impact du changement de méthode sur le résultat annuel est une amélioration de	60	0
6. Autres informations		
a) Valeurs affectées au fonds de sûreté de la compagnie pour garantir les engagements vis-à-vis des assurés	5'317'506	5'066'363
b) Charges de personnel	22'796	29'878
c) Le revenu des placements inclut		
le revenu net des immeubles, soit	10'058	9'819
constitué:		
– des revenus bruts	14'431	13'951
– des charges	-4'373	-4'132

Développement de la Compagnie depuis sa fondation

(en milliers de francs)

Année	Primes brutes	Produits financiers	Participations des assurés aux excédents	Bénéfice de l'exercice	Placements de capitaux	Provisions techniques	Réserves après répartition du bénéfice	Capital-actions	Total du bilan
1961	978	232			4'705	828	338	7'000	8'711
1970	11'833	1'842	869	14	42'631	35'690	295	7'000	49'028
1980	75'647	11'382	4'539	450	285'071	260'417	2'500	7'000	304'729
1990	314'981	77'856	25'653	2'091	1'378'216	1'355'458	11'500	7'000	1'527'947
1991	327'218	98'907	29'889	2'539	1'596'897	1'535'835	13'000	7'000	1'716'630
1992	350'382	121'098	34'611	2'854	1'789'522	1'676'540	14'000	7'000	1'924'266
1993	384'871	137'893	39'494	3'448	1'999'291	1'878'750	15'000	7'000	2'145'175
1994	¹⁾ 604'187	153'391	34'394	3'943	2'411'922	2'283'535	16'500	7'000	2'593'675
1995	¹⁾ 595'523	171'368	48'291	4'452	2'692'131	2'543'175	18'400	7'000	2'888'172
1996	568'744	226'827	38'560	4'940	3'096'372	2'892'139	20'400	7'000	3'295'844
1997	999'482	230'524	41'373	5'547	3'851'400	3'597'458	22'600	7'000	4'038'305
1998	1'041'376	267'343	43'904	6'069	4'622'473	4'318'980	25'100	7'000	4'801'763
1999	683'738	270'813	43'728	6'680	4'954'055	4'685'200	28'100	7'000	5'185'184
2000	710'320	319'437	44'545	7'389	5'290'449	5'026'501	33'800	7'000	5'503'733

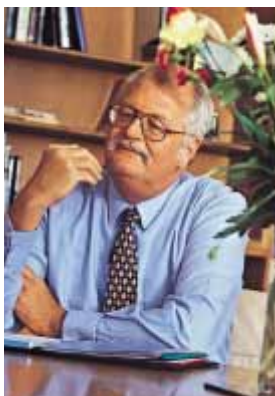
¹⁾ Transfert de l'assurance de prévoyance du personnel du groupe.

Rapport annuel 2000

Sommaire

	Pages
Partie I: l'exercice 2000	
Informations sur le Groupe VAUDOISE ASSURANCES	4
Rapport annuel de la VAUDOISE ASSURANCES HOLDING	41
Informations sur la VAUDOISE GÉNÉRALE	49
Informations sur la VAUDOISE VIE	53
Partie II: l'entreprise	57
Propos du président de la direction générale	58
Organes du groupe	59
Structure du groupe	60
Organigramme fonctionnel	61
Notre vision stratégique	63
Une compagnie à rayonnement national	64
Nos produits ...	65
Communication, publicité et promotion	66
Un seul partenaire pour une protection complète	67
Quelques grandes étapes du groupe	68
Perspectives	69
Portraits d'apprentis	70

Propos du président de la direction générale



Comme les cycles lunaires ou les marées, chaque année reviennent, à pareille époque, les rapports annuels des entreprises qui animent notre économie et, partant, notre pays.

Et ces comptes-rendus ont aussi leur rituel. Leur qualité première est un énoncé toujours plus précis des comptes, selon des normes unifiées, afin de permettre à tout un chacun de se faire un jugement fondé et de pouvoir comparer les entreprises entre elles. Dans une économie ouverte, soumise à une concurrence toujours plus forte, les collaborateurs, les clients, le grand public, ont un droit fondamental à une information transparente et claire. Dans le même temps, cette réalité est le premier atout de l'entreprise, celui qui peut inciter un client potentiel, un investisseur, un jeune en quête d'un emploi qualifié, à s'intéresser à elle. Il s'agit donc de donner un aperçu solide et fiable des activités de l'année écoulée. Le propos ne saurait donc être qu'une simple routine.

En 2000, nous avons ainsi atteint l'objectif stratégique que nous nous étions assigné voici près de trois ans: la certification ISO 9001 selon la nouvelle version 2000. Nous sommes la première société d'assurances à y satisfaire. Les conditions d'obtention du label ont désormais été remplies par tout le Groupe VAUDOISE. Ce projet a eu la vertu d'englober tous les collaborateurs de l'entreprise, du siège et des agences, sous un même dénominateur et de les unir dans une même démarche. Ce n'est pas rien pour une entreprise active dans un secteur où les tâches et les compétences sont aussi diversifiées, où existe donc le risque de cloisonnement. C'est là que je vois un des apports primordiaux de ce projet. L'autre, essentiel, est la satisfaction du client: la mise au net de toutes nos procédures de travail a pour finalité un encadrement et une gestion optimale des besoins de notre clientèle. Tout ce que nous accomplissons doit être imprégné de cette volonté-là. Il ne

suffit pas d'utiliser les termes, «proximité», «besoins particuliers du client», «conseil sur mesure», «encadrement personnalisé»; il faut les vivre et les faire vivre chaque jour.

C'est aussi cette réflexion qui nous a conduits à créer un nouveau département dénommé «Systèmes d'information». Notre société est, aujourd'hui, empreinte d'un esprit de réseau. Les technologies de l'information – Internet en particulier – font partie du quotidien. Il est dès lors raisonnable et nécessaire de rassembler en une seule unité les compétences touchant ce type d'activités. La rapidité des évolutions est telle qu'il faut dynamiser au maximum les temps de réflexion, d'action et de réaction. Cette synthèse de notre savoir-faire s'impose; elle nous permettra également de relever le défi du commerce électronique (E-business). Nous savons qu'il va se développer mais personne ne peut prétendre connaître, aujourd'hui, sa charpente définitive et ce qu'il va nous apporter en réalité.

Nous avons la chance, pour conduire nos projets, de pouvoir nous appuyer sur une base financière solide, confirmée par un exercice 2000 fort satisfaisant. Même si 2000 fut, une nouvelle fois, marqué par de dramatiques sinistres en Valais et au Tessin, notre équilibre financier est plus qu'assuré. Lors de ces journées douloureuses nos collègues des agences ont su faire preuve, sur le terrain, d'un engagement délicat mais efficace pour alléger le fardeau, déjà immense, des personnes sinistrées. C'est dans ces moments-là, surtout, que l'assureur de qualité affirme ses compétences. C'est dans ces moments-là, encore, que l'enracinement dans la région, que nous préconisons, se justifie.

Nous voulons poursuivre notre route dans cet esprit. C'est à ce prix que se gagne et s'entretient la confiance de nos assurés.

Rolf Mehr



Organes du groupe

Etat au 1^{er} mai 2001

Conseil d'administration

Expiration du mandat

François Carrard	président avocat, directeur général du Comité International Olympique, Lausanne	2001
René-A. Beck	vice-président ingénieur EPFL, président-administrateur-délégué de Gram SA, Pully	2001
Chantal Balet Emery	avocate, responsable romande d'économiesuisse, Grimisuat	2003
Hubert Barde	président de la Chambre vaudoise du commerce et de l'industrie, vice-président de l'Union Patronale Suisse, administrateur de sociétés, Le Mont-sur-Lausanne	2002
Luregn-Mathias Cavelty	avocat, Coire	2002
Marco Gambazzi	avocat et notaire, Lugano	2002
Peter Kofmel	avocat et notaire, membre de la direction de BDO Visura, conseiller national, Soleure	2002
Paul-André Sanglard	économiste, président de la Banque Cantonale du Jura, administrateur de sociétés, Porrentruy	2003
Pierre Stephan	industriel, administrateur-délégué de Stephan SA, Fribourg	2002

Direction générale

Rolf Mehr	président
Bernard Grobéty	directeur général adjoint, responsable secteur finances
Joseph Vanderweckene	directeur général adjoint, responsable secteur assurances

Direction

Jacky Bovay	secrétaire général
Alain Flückiger	ressources humaines et logistique
Philippe Hebeisen	assurances des entreprises
Jurg Muheim	systèmes d'information
Michel Perreaud	assurances des particuliers; réseau agences

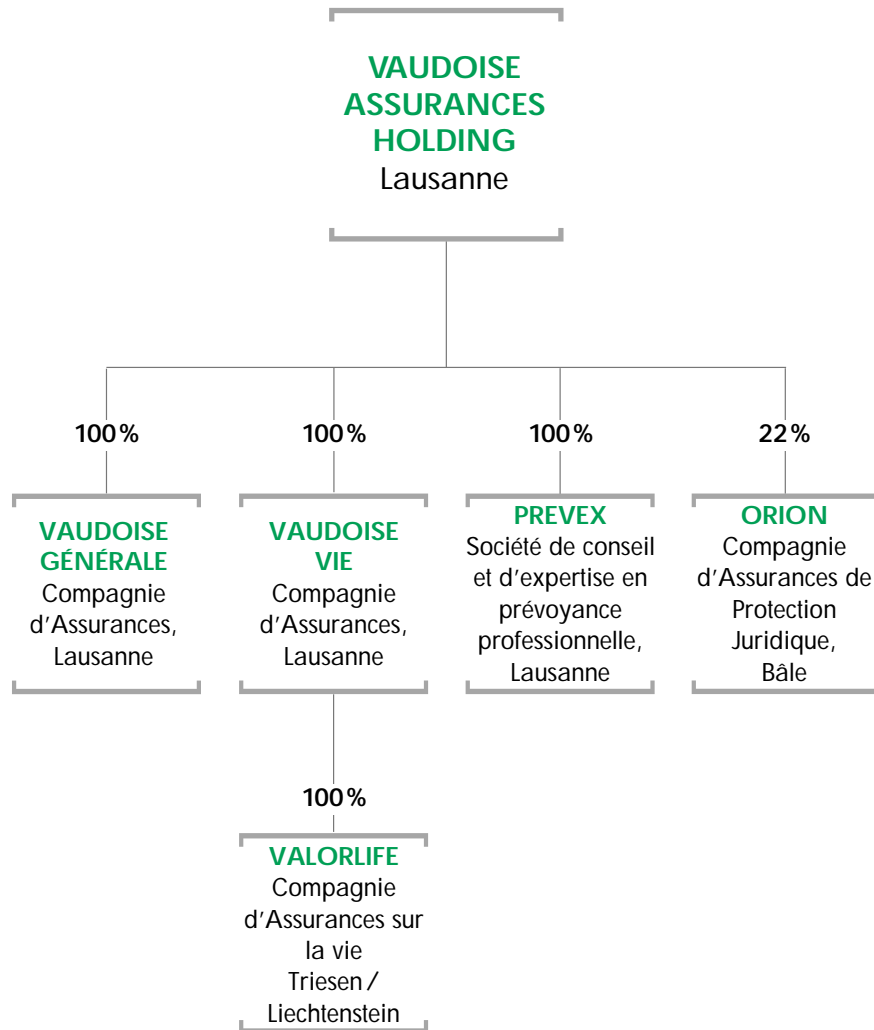
Contrôleur de gestion

Alain Flückiger (a.i.)

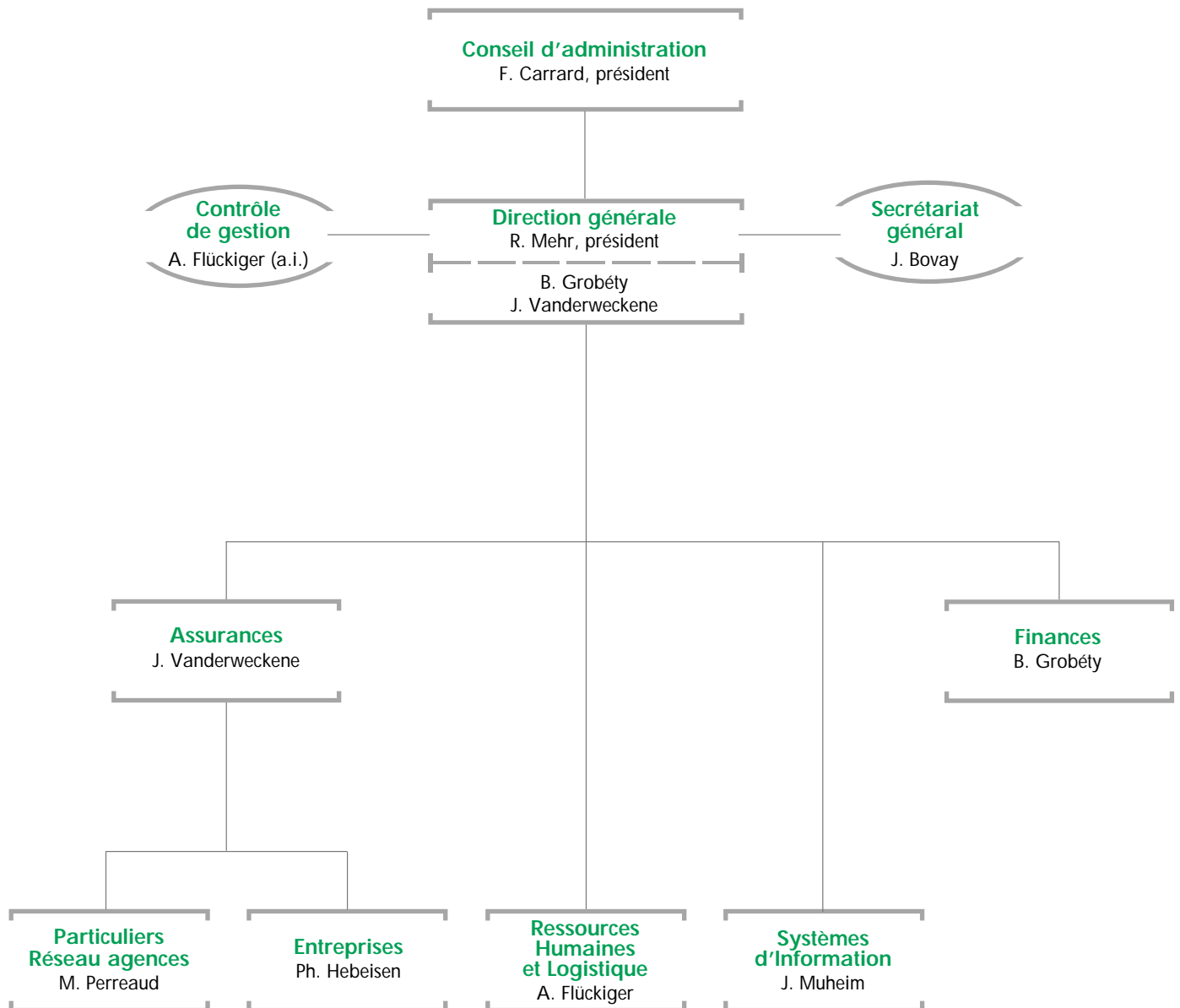
Organe de révision

KPMG Fides Peat Lausanne

Structure du groupe



Organigramme fonctionnel



Œuvres d'art

Au nombre de ses activités de soutien, la VAUDOISE a pour habitude d'acheter régulièrement des œuvres d'art. Une manière de participer, peut-être, à l'éclosion d'un talent ou de faire découvrir une œuvre. Une commission spécialisée a pour mission de trouver l'inédit ou de répondre aux demandes.



A l'occasion des cent ans de l'institution «Le Foyer», Ernesto Weber, devenu aveugle par suite de maladie, a exposé ses toiles dans le hall d'entrée de la VAUDOISE; on y trouvait aussi des œuvres peintes par les résidents du «Foyer».



Notre vision stratégique

Nous avons opté pour l'indépendance, proposant ainsi l'alternative d'une compagnie romande à rayonnement national. Dès lors nous voulons :

Offrir à nos clients un conseil et des produits répondant efficacement à l'ensemble de leurs besoins en matière de prévoyance et de sécurité.

Privilégier l'établissement de liens étroits et durables avec nos clients par une écoute attentive et un service de qualité s'attachant, dans tous les domaines et en tout temps, à résoudre rapidement leurs problèmes.

Développer les relations de proximité et mettre en valeur les identités régionales en animant un réseau d'agences et de points de vente au bénéfice de larges compétences de décision.

Enrichir les solutions offertes à nos clients suisses et étrangers en nous appuyant sur des partenaires compétents.

Garantir à nos clients et à nos partenaires une sécurité maximale par notre solidité financière.

Favoriser les idées novatrices, l'efficacité dans les services et la transparence dans la communication.

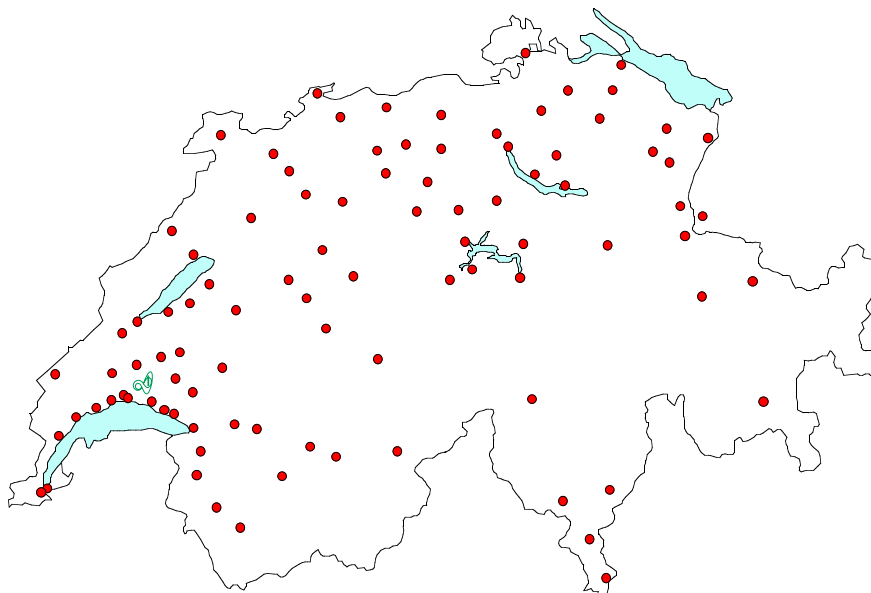
Renforcer notre capacité bénéficiaire et offrir ainsi un investissement de premier ordre à nos actionnaires.

Etre un employeur motivant pour lequel chaque collaboratrice et collaborateur s'engage et donne le meilleur de soi-même.

Une compagnie à rayonnement national

La VAUDOISE ASSURANCES partout en Suisse!

AG	Aarau	Estavayer-le-Lac	SH	Schaffhausen	Nyon
	Baden	Fribourg	SO	Olten	Orbe
	Frick	Romont		Solothurn	Oron-la-Ville
	Reinach	GE	SZ	Schwyz	Payerne
	Wohlen	Genève	TG	Frauenfeld	Pully
	Zofingen	Carouge		Weinfelden	Renens
AI	Appenzell	GL	GR	Chur	Rolle
AR	Herisau	GR		St. Moritz	Vevey
BE	Bern		TI	Küblis	Yverdon
	Biel	JU		Chiasso	VS
	Burgdorf	Delémont		Locarno	Brig
	Gstaad	Porrentruy	UR	Lugano	Crans-Montana
	Herzogenbuchsee	LU	VD	Aldorf	Leytron
	Interlaken	Hochdorf		Aigle	Martigny
	Münsingen	Sursee		Aubonne	Monthey
	Langnau	NE		Avenches	Sierre
	Lyss	La Chaux-de-Fonds		Château-d'Oex	Sion
	Moutier	Neuchâtel		Chexbres	Verbier
	Thun	NW		Cossonay	ZG
		Stans		Echallens	ZH
BL	Liestal	OW		Lausanne	Bülach
BS	Basel	Sarnen		Le Sentier	Meilen
FL	Triesen	SG		Montreux	Regensdorf
FR	Bulle	Buchs-Rheintal		Morges	Uster
	Châtel-St-Denis	Heerbrugg		Moudon	Winterthur
		Rapperswil			Zürich
		Sargans			
		St. Gallen			
		Wil			



Répartition des primes par régions

Suisse romande	56%
Suisse alémanique	38%
Tessin	5%
Liechtenstein	1%

Notre siège social est situé à Lausanne depuis plus de 100 ans. Au fil des années nous avons développé un réseau d'agences dans tous les cantons pour être proches et à l'écoute de nos clients.



Nos produits ...

Pour une gamme complète d'assurances

La satisfaction de notre client est notre objectif au quotidien. Ainsi offrons-nous une gamme complète d'assurances et de conseils afin de garantir une couverture ou une épargne adaptées aux nécessités de chacun. Nous veillons aussi à ce que votre portefeuille d'assurances soit rentable et d'une gestion aisée.

Pour Madame et Monsieur Tout-le-Monde

Chacun de nous est préoccupé par le rapport qualité/prix. C'est ainsi que nous avons augmenté la valeur ajoutée de nos produits destinés aux particuliers. Avec «Vaudoise assistance» fruit de notre partenariat avec EUROP ASSISTANCE (SUISSE) SA, nos clients sont au bénéfice d'une offre complète dans le domaine de l'assistance: dépannages routiers ou à domicile, rapatriement, secours ou recherches. Cette nouvelle prestation est proposée sans augmentation de primes.

Pour l'entrepreneur

Veiller à ce que l'entrepreneur ne perde pas son temps en démarches administratives compliquées, voraces en énergie, c'est le pari «Five In One», un contrat d'assurance spécialement destiné aux PME. Un seul contrat pour couvrir cinq risques distincts: la responsabilité civile, l'inventaire, la bureautique, la protection juridique et le transport. Un rabais de combinaison, accordé en fonction du nombre de risques couverts, représente un encouragement pour le client à nous les confier tous.

Cette démarche de simplification s'étoffe d'un autre produit, nouveau également, Profil Pratic; il garantit la sécurité du personnel aux termes de la LPP – Loi sur la Prévoyance Professionnelle – en offrant des couvertures adaptées aux besoins des collaborateurs de l'entreprise tout en réduisant les contraintes administratives au minimum. Par ailleurs, Profil Invest – nouvelle solution liée à des fonds de placements - vise une gestion active de la prévoyance professionnelle. En partenariat avec la BEC – Banque Edouard Constant à Genève – sont proposés plusieurs profils d'investissements, du plus sage au plus audacieux.

Pour l'épargnant

S'assurer tout en rentabilisant son épargne, les produits de bancassurance de la VAUDOISE offrent cette possibilité. Grâce à des partenaires bancaires reconnus et compétents – UBS, Banques cantonales, Banque Wegelin (Liechtenstein) – le client de la VAUDOISE et de VALORLIFE bénéficie, par l'intermédiaire d'un guichet unique, des conseils de l'assureur et de ceux du banquier. En commercialisant FundValor, produit financé par l'investissement d'une prime unique, le client, tout en assurant une prestation décès minimum garantie, choisit parmi quatre stratégies de placement, allant de la plus conservatrice à celle où le risque est le plus élevé. Et, en été 2001, ce produit s'enrichira d'une formule de financement à primes périodiques.

Communication, publicité et promotion

Notre campagne 2001

Après une campagne 1999 «Contrat du siècle» réussie, tant en termes d'image, de notoriété et de produits vendus, après une campagne plutôt axée produits en 2000, nous repartons, en 2001, avec un nouvel élan.

Le fil rouge qui porte la campagne de communication 2001 de la VAUDOISE, vise à montrer qui nous sommes et ce que nous valons.

Les nouveaux spots TV et radio transmettent ce message avec humour et légèreté.

Sur le plan presse écrite, de nouveaux visuels et de nouvelles annonces complètent le tableau. La priorité, pour la clientèle «Particuliers», est notre valeur ajoutée «Assistance» alors que pour «Entreprise», nous nous concentrons sur le conseil aux PME ainsi que sur les produits «Five In One» et «Profil Pratic».

«Au secours»

(Extraits d'un des 4 spots TV diffusés sur les trois chaînes nationales)



Si votre assurance... ne vous offre pas... d'assistance gratuite... quand votre véhicule... rencontre... des problèmes imprévus



Cela peut vous donner envie... de changer d'assurance!

Allo, la VAUDOISE?

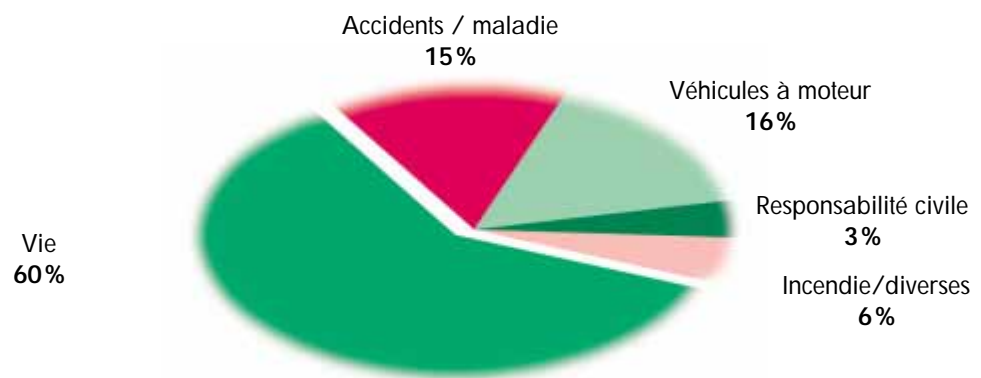
La VAUDOISE vous offre un service d'assistance gratuit... inclus dans l'assurance de votre véhicule

VAUDOISE ASSURANCES. Téléphonnez, c'est réglé!

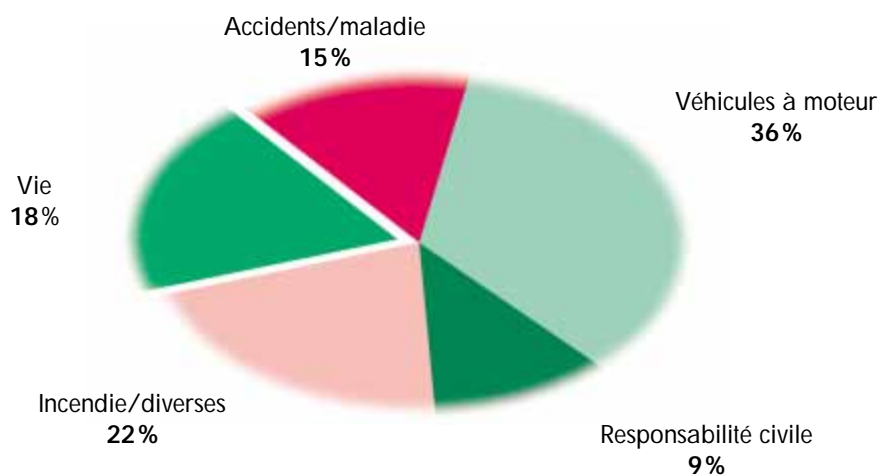
Un seul partenaire pour une protection complète

Nous proposons une gamme complète de produits d'assurances adaptés aux besoins de chacun, particuliers, collectivités et entreprises.

Répartition des primes par branches



Répartition des contrats par branches



Quelques grandes étapes du groupe

1895

Fondation

Le 4 avril 1895, à l'Hôtel de Ville de Lausanne, un groupe d'entrepreneurs et d'industriels fonde une société coopérative: l'ASSURANCE MUTUELLE VAUDOISE.

1913

Première agence hors du canton de Vaud

Ouverture d'une agence dans le canton de Neuchâtel.

1916

Implantation en Suisse alémanique

Ouverture de la première agence en Suisse alémanique, à Berne.

1938

Implantation au Tessin

Ouverture de la première agence tessinoise, à Lugano.

1956

Place de Milan, Lausanne

Inauguration du Siège social, le Cèdre, situé entre le lac Léman et la place de Milan.

Ce bâtiment conçu par le célèbre architecte Jean Tschumi est aujourd'hui encore un ouvrage de référence.

1958

Un symbole



Pour faciliter l'identification de notre raison sociale d'une région linguistique à une autre, adoption d'un symbole graphique.

1986

Le Siège social s'agrandit

Inauguration d'un deuxième bâtiment relié au premier par un couloir souterrain.

1989

Une nouvelle dimension

Fondation de la VAUDOISE ASSURANCES HOLDING qui donne au groupe une structure financière et juridique mieux adaptée aux stratégies et besoins.

1998

Une filiale dans l'EEE

Création de la société VALORLIFE avec siège au Liechtenstein pour la diffusion de produits vie dans les pays de l'Espace Economique Européen.

2000

Certification ISO 9001

Le groupe obtient la certification ISO 9001. La politique de qualité fait partie intégrante de la stratégie de l'entreprise. Elle a pour but la satisfaction du client par une amélioration continue des procédures de conduite et de travail.



Perspectives

Dresser le bilan d'une entreprise, c'est en même temps la projeter vers l'avenir.

A cet égard, nous sommes heureux de constater que les clients, en ce début d'année, sont plus nombreux à nous faire confiance qu'il y a un an : 4'000 nouveaux assurés sont ainsi venus renforcer nos rangs. Nous sommes heureux de cette confiance. La VAUDOISE compte désormais quelque 324'000 personnes et entreprises sous contrat.

Tous attendent de nous une attention personnalisée et soutenue. Il suffit d'un sinistre pour avoir le sentiment d'être seul au monde. C'est dire que l'assureur doit être présent au bon moment. Ni trop, ni trop peu. De plus, et l'évolution des mentalités nous le montre, les clients existants ou potentiels ne considèrent plus l'assureur comme un intrus. Mais ils attendent de lui plus qu'un simple «acte de vente». Le client exige désormais un conseil hautement professionnel, que ce soit dans la perspective de la couverture d'un risque ou, de plus en plus, dans la perspective d'un placement et d'une épargne, qu'il soit un particulier ou un entrepreneur.

Le particulier voudra, par exemple, mieux valoriser son épargne d'autant qu'il entend, ça et là, des remarques critiques quant aux perspectives de ses avoirs de prévoyance gérés par l'Etat par le biais de la légendaire AVS. Avec l'émergence des fonds de placements, les assureurs ont développé des polices liées à des fonds où la notion d'investissement dépasse le seul critère d'assurance et de couverture de risques. Ces nouveaux moyens permettent désormais de répondre à des besoins très ciblés et cela, pour chaque catégorie de clientèle. Les fonds de placements sont en effet ouverts à toutes les bourses et assurent un accès professionnel

aux marchés financiers. S'y ajoute, la notion de placement à long terme qui protège des dérapages spéculatifs et des fluctuations boursières à court terme.

Il en va de même pour l'entrepreneur, partagé entre son désir de produire et le devoir d'assurer une gestion, parfois compliquée et fastidieuse, de son système de prévoyance. L'assureur aura à cœur de lui offrir un conseil taillé sur mesure et d'alléger sa tâche, tout en offrant une bonne rentabilité. C'est dans cette perspective que nous étoffons régulièrement nos partenariats bancaires. Et c'est dans ce sens que vont notre action quotidienne et nos réflexions quant à de nouvelles formes d'assurances pour entreprises. Comprenant ce que signifie une entreprise de taille moyenne, parce que nous le sommes nous-mêmes, nous cherchons des chemins et des moyens pour alléger le fardeau administratif de l'entrepreneur. Notre système d'assurance modulaire «Five In One», un contrat pour la couverture de cinq risques différents, avec rabais de combinaison, rencontre un vif succès. Cette démarche de souplesse et de simplification, nous la suivons également avec «Profil Pratic», la solution de prévoyance adaptée aux besoins des entreprises avec un minimum de frais administratifs.

Apporter un service de haute valeur ajoutée, telle doit être notre vocation dans un marché dynamique et très concurrentiel.

Ne pas perdre son âme et son identité tout en ne négligeant pas le profit, voilà notre défi.

Nous veillerons, ces prochaines années encore, à le relever avec succès et enthousiasme.

Rolf Mehr

Portraits d'apprentis

La relève! Nos apprentis sont au nombre de 100, soit près de 10% de l'effectif global de l'entreprise. La VAUDOISE leur garantit une formation variée et spécialisée qu'ils pourront parfaire, ensuite, grâce à un riche programme de formation continue. Certains optent pour la maturité professionnelle, en moyenne 22 candidats par an; d'autres se soumettront, peut-être plus tard, aux exigences poussées du brevet fédéral en assurances.



Nos apprentis se retrouvent chaque année à l'occasion d'un camp de formation à Montana (VS). La formation passe aussi par la convivialité et la connaissance des autres.

