

*Rapport annuel*

*2 0 0 5*

*Groupe Vaudoise Assurances*



# Table des matières

<b>Informations sur le groupe Vaudoise Assurances</b>	p. 3	Groupe Vaudoise
<b>Commentaires sur l'exercice 2005</b>	p. 8	Commentaires sur l'exercice
<b>Gouvernement d'entreprise</b>	p. 21	Gouvernement d'entreprise
<b>Comptes consolidés du Groupe</b>	p. 31	Comptes consolidés
<b>Rapport annuel de la Vaudoise Assurances Holding</b>	p. 53	Vaudoise Holding
<b>Informations sur la Vaudoise Générale</b>	p. 63	Vaudoise Générale
<b>Informations sur la Vaudoise Vie</b>	p. 67	Vaudoise Vie
<b>Chiffres clés de Valorlife</b>	p. 71	Valorlife
<b>Rapport annuel de la Mutuelle Vaudoise</b>	p. 75	Mutuelle Vaudoise
<b>Lexique</b>	p. 85	Lexique



## Message aux sociétaires et aux actionnaires



L'intégration du portefeuille patrimoine de «La Suisse» et la cession à Swiss Life de notre portefeuille de prévoyance professionnelle caractérisent l'exercice 2005. Leur mise en œuvre s'est déroulée à notre entière satisfaction et se confirme être un succès tant au plan financier que des affaires.

La très grande majorité de la clientèle patrimoine de «La Suisse» nous a fait confiance, malgré de multiples offensives de la part de la concurrence. Nos clients en prévoyance professionnelle ont, quant à eux, souscrit pour la plupart des nouveaux contrats auprès de Swiss Life, en conservant comme principaux interlocuteurs leurs conseillers de la Vaudoise.

La reprise et la cession des portefeuilles ont renforcé, comme prévu, la capacité bénéficiaire de nos deux sociétés opérationnelles, la Vaudoise Générale et la Vaudoise Vie, nous permettant ainsi de rééquilibrer judicieusement nos engagements dans les secteurs non vie et vie.

Nous avons engagé 240 collaborateurs de «La Suisse», contribuant à préserver des emplois. L'excédent d'effectifs ainsi créé et qui avait été pris en compte dans le cadre de la reprise sera résorbé à terme, au gré des fluctuations naturelles et de retraites anticipées.

L'amélioration de l'assise financière de la Vaudoise Vie est un autre objectif que nous nous étions fixé et qui a été atteint.

La part de fonds propres dévolue à la marge de solvabilité de l'assurance vie collective étant désormais libérée, cette marge connaît une amélioration très sensible. En outre, le renforcement substantiel des provisions techniques conforte la solidité de notre société.

La Vaudoise Générale, dont la capacité financière est en nette amélioration depuis 2004, a doublé le dividende versé à la Vaudoise Assurances Holding. Le résultat de cette dernière progresse ainsi sensiblement.

Nous sommes aussi satisfaits des effets de la décision, prise en 2005, de rendre l'action Vaudoise accessible à un plus large public par la division de sa valeur nominale par vingt et de passer au marché secondaire. Ces deux mesures ont été bien accueillies par les investisseurs, comme en témoigne la progression de 36% du cours du titre par rapport à l'année précédente.

Les résultats techniques d'assurances et les résultats financiers permettent au Groupe de dégager le bénéfice consolidé le plus élevé jamais réalisé depuis la création de la Vaudoise. Les perspectives d'avenir du Groupe sont positives, la sortie du domaine de la prévoyance professionnelle nous permettant de renforcer de manière significative notre capacité bénéficiaire. Dès 2006, la Vaudoise Vie reprendra le versement de dividendes à la Holding.

Forts de nos excellents résultats et des effets positifs des transactions réalisées avec «La Suisse» et Swiss Life, nous sommes en mesure de poursuivre le développement maîtrisé de nos affaires tout en restant fidèles à notre stratégie d'indépendance et de proximité de la clientèle. Nous tenons à exprimer notre reconnaissance à nos clients, à nos sociétaires ainsi qu'à nos actionnaires pour la confiance et la fidélité qu'ils témoignent à la Vaudoise. Nous tenons également à relever l'investissement hors norme de l'ensemble des collaborateurs. Nous les en remercions.

François Carrard

Président du conseil  
d'administration

Rolf Mehr

Administrateur délégué  
Président de la direction générale

Les mouvements 2005 résultant des opérations de reprise du portefeuille d'assurances de patrimoine de «La Suisse», et ceux découlant de la cession à Swiss Life du portefeuille d'assurances de prévoyance professionnelle, rendent la comparaison des chiffres d'un exercice à l'autre non pertinente en tous points.

## Chiffres clés

(en millions de francs)

<b>Groupe Vaudoise Assurances</b>	<b>2005</b>	<b>2004</b>
(chiffres consolidés, voir pages 32 à 51)		
<b>Assurances non vie</b>		
Primes émises brutes	598.5	546.3
Primes acquises pour propre compte	588.1	515.5
Charges d'assurances	441.7	389.0
<b>Assurances vie</b>		
Primes émises brutes	1'357.0	1'135.7
Primes acquises pour propre compte	1'346.2	1'126.7
Charges d'assurances	1'501.2	1'241.3
<b>Assurances non vie et vie</b>		
Primes émises brutes	1'955.5	1'682.0
Primes acquises pour propre compte	1'934.3	1'642.2
Charges d'assurances	1'942.9	1'630.3
<b>Frais généraux</b>	230.4	207.5
<b>Produits des placements</b>	365.1	357.8
<b>Charges des placements</b>	33.4	39.9
<b>Bénéfice de l'exercice</b>	44.1	27.6
<b>Provisions techniques</b>	5'970.0	7'872.9
<b>Placements</b>	6'661.9	8'515.7
<b>Capitaux propres</b> (avant répartition du bénéfice)	390.4	328.6
<b>Bénéfice par action nominative B</b>	Fr. 14.70	Fr. 9.20
<b>Capitaux propres par action nominative B</b>	Fr. 130.15	Fr. 109.55
<b>Effectif des collaborateurs</b>	1'281	1'154
<b>Vaudoise Assurances Holding</b>		
(chiffres non consolidés, voir pages 54 à 60)		
<b>Bénéfice de l'exercice</b>	4.6	1.1
<b>Dividende par action nominative A</b> <sup>1)</sup>	Fr. 0.10	Fr. 0.10
<b>Dividende par action nominative B</b> <sup>1)</sup>	Fr. 3.00	Fr. 2.50
<b>Capital-actions</b>	75.0	75.0
<b>Capitaux propres</b> (après répartition du bénéfice)	126.9	126.1

<sup>1)</sup> propositions du conseil d'administration

## Statistique boursière

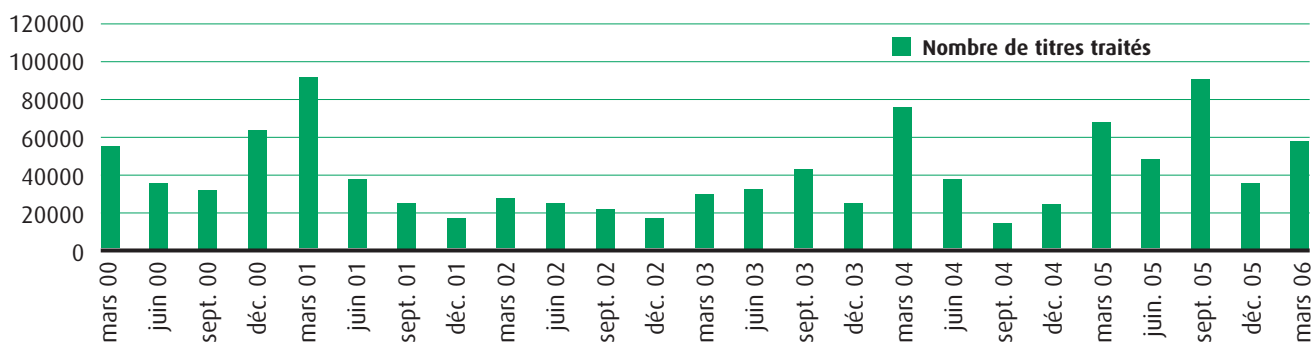
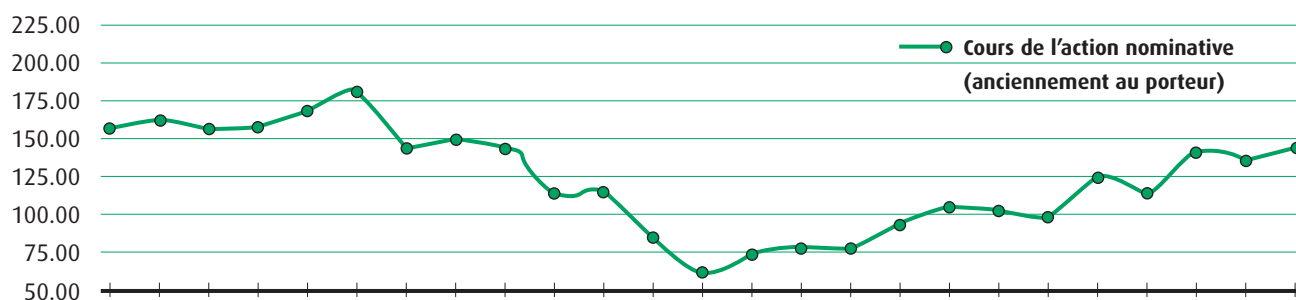
(en francs)

Suite à la division par vingt de la valeur nominale des actions, tous les chiffres des années précédentes ont été retraités pour faciliter les comparaisons.

### Données par action nominative B

	Cours		Fonds propres consolidés		Dividende		Rendement en %
	ancien	nouveau	anciens	nouveaux	ancien	nouveau	
31 décembre 1996	2'790	139.50	2'298	114.90	87.50	4.38	3.1
31 décembre 1997	3'500	175.00	2'841	142.05	95.00	4.75	2.7
31 décembre 1998	4'000	200.00	3'100	155.00	100.00	5.00	2.5
31 décembre 1999	3'270	163.50	3'780	189.00	100.00	5.00	3.1
31 décembre 2000	3'200	160.00	3'740	187.00	110.00	5.50	3.4
31 décembre 2001	3'000	150.00	2'410	120.50	110.00	5.50	3.7
31 décembre 2002	1'750	87.50	1'864	93.20	-	-	-
31 décembre 2003	1'650	82.50	2'100	105.00	50.00	2.50	3.0
31 décembre 2004	2'004	100.20	2'191	109.55	50.00	2.50	2.5
31 décembre 2005		136.20		130.15		3.00	2.2
31 mars 2006		147.50					

### Observations trimestrielles



## Portrait et stratégie du Groupe

Nous sommes un assureur suisse romand indépendant à rayonnement national. Notre taille est modeste en comparaison avec celle des grands assureurs. Nous figurons cependant de longue date parmi les dix premiers assureurs suisses, démontrant que nous avons une place et un rôle à jouer sur notre marché. Nos propriétaires sont les sociétaires, par l'entremise de la Mutuelle Vaudoise, Société Coopérative, largement majoritaire, et l'ensemble de nos actionnaires.

Misant sur la flexibilité et l'innovation en matière de produits et services, nous voulons nous profiler par une offre répondant efficacement aux attentes de la clientèle en matière de prévoyance et de sécurité.

Nous exerçons notre métier principalement sur le marché suisse et visons un développement harmonieusement réparti dans toutes les régions du pays. S'agissant des besoins de notre clientèle à l'étranger, nous voulons être en mesure de la conseiller utilement, notamment grâce à des partenariats de qualité. Nous tenons à privilégier l'établissement de liens étroits et durables avec tous nos clients, qui sont principalement des particuliers, des PME et des collectivités publiques. Nous souhaitons fonder ces liens sur la confiance, la fidélité et le long terme. Par une écoute attentive et un service de haute qualité, nous nous attachons à résoudre rapidement les problèmes de nos clients dans tous les domaines.

Il nous importe de maintenir une présence régionale assurant un service de proximité, rapide et de qualité, fondé sur une large décentralisation des compétences en matière de vente, d'acceptation des risques et de règlement des sinistres.

Pour nos produits, nous recherchons une simplicité de conception propre à en faciliter la compréhension et la gestion.

Nous sommes un employeur ouvert, attentif et loyal dans un environnement professionnel exigeant et stimulant. Nous attachons une grande importance à la formation, afin de

permettre à nos collaborateurs de répondre aux exigences de leurs fonctions et de satisfaire leurs ambitions de développement personnel.

Nous nous assurons que nos sociétaires et actionnaires reçoivent une information complète sur la marche des affaires du Groupe et participent de manière appropriée à nos résultats.

Enfin, nous tenons, en toutes circonstances, à faire preuve d'honnêteté et de mesure. Notre promotion et notre communication doivent être claires, véridiques et sans ambiguïté.

### La proximité, notre différence

Nous sommes un assureur de proximité aussi bien pour la clientèle privée que pour les PME et les collectivités publiques. Nos décisions stratégiques en découlent, notamment sur le plan de la structure et du rôle de notre réseau d'agences, de l'organisation au siège social et de notre palette de produits et services.

La proximité ne saurait être comprise uniquement en termes de présence sur l'ensemble du territoire national ni du nombre de représentations. Elle est le fruit de l'intégration optimale et active de nos agences dans le tissu économique et social aussi bien sur le plan local que régional. Chacun de nos clients doit se sentir reconnu et servi près de chez lui.

Nous attachons beaucoup d'importance au conseil, au suivi du client et au règlement des sinistres. Nous nous efforçons également d'adopter un langage aussi simple et clair que possible pour rendre accessible le domaine de l'assurance.

Nous sommes convaincus que la proximité est avant tout une valeur. Ainsi, nous nous employons à la cultiver au sein de l'entreprise, notamment lors de l'accueil des nouveaux collaborateurs, dans le cadre de la formation dispensée au personnel ainsi qu'au travers des mesures de communication interne. C'est dans notre stratégie de proximité que réside notre principal facteur de différenciation.

## Quelques grandes étapes du Groupe

### 1895 **Fondation**

Le 4 avril 1895, à l'Hôtel de Ville de Lausanne, un groupe d'entrepreneurs et d'industriels fonde une société coopérative: l'Assurance Mutuelle Vaudoise.

### 1913 **Première agence hors du canton de Vaud**

Ouverture d'une agence dans le canton de Neuchâtel.

### 1916 **Implantation en Suisse alémanique**

Ouverture de la première agence en Suisse alémanique, à Berne.

### 1938 **Implantation au Tessin**

Ouverture de la première agence tessinoise, à Lugano.

### 1956 **Place de Milan, Lausanne**

Inauguration du siège social, le Cèdre, situé entre le lac Léman et la place de Milan. Ce bâtiment conçu par le célèbre architecte Jean Tschumi est aujourd'hui encore un ouvrage de référence.

### 1958 **Un symbole**

Pour faciliter l'identification de notre raison sociale d'une région linguistique à une autre, adoption d'un symbole graphique. Il représente le client avec ses spécificités et ses exigences, parmi la multitude des assurés illustrée par la boucle de l'infini.

### 1960 **L'assurance sur la vie**

Pour exploiter la branche vie, conformément aux prescriptions fédérales, création d'une société juridiquement distincte, la Vaudoise Vie.

### 1986 **Le siège social s'agrandit**

Inauguration d'un deuxième bâtiment.

### 1989 **Une nouvelle dimension**

Fondation de la Vaudoise Assurances Holding qui donne au Groupe une structure financière et juridique mieux adaptée aux stratégies et besoins.

### 1998 **Une filiale dans l'EEE**

Création de la société Valorlife avec siège au Liechtenstein pour la diffusion de produits vie dans les pays de l'Espace Economique Européen.

### 2000 **Certification ISO 9001**

Le Groupe obtient la certification ISO 9001. La politique de qualité fait partie intégrante de la stratégie de l'entreprise. Elle a pour but la satisfaction du client par une amélioration continue des procédures de conduite et de travail.

### 2005 **Renforcement dans le secteur non vie et partenariat de distribution dans le domaine de la prévoyance professionnelle**

Achat des portefeuilles automobiles, choses et responsabilité civile de «La Suisse» et partenariat de distribution avec Swiss Life dans le domaine de la prévoyance professionnelle.

# Commentaires sur l'exercice 2005

## Considérations générales

Comme annoncé dans le précédent rapport de gestion, le groupe Vaudoise Assurances a pris la décision stratégique de se séparer de son portefeuille de prévoyance professionnelle et, par la même occasion, de reprendre le portefeuille d'assurances de patrimoine de «La Suisse». Les retombées de ces transactions sont positives pour le Groupe, comme en témoignent déjà les résultats de l'exercice sous revue.

La cession du portefeuille de prévoyance professionnelle a débouché sur un transfert à Swiss Life d'actifs et de passifs de Fr. 3.2 milliards ainsi que d'un volume de primes annuelles d'environ Fr. 554 millions. L'opération de reprise du portefeuille patrimoine de «La Suisse» a, pour sa part, engendré un apport d'actifs et de passifs de Fr. 267 millions et un chiffre d'affaires supplémentaire de Fr. 125 millions.

Bien qu'avec effet rétroactif au 1<sup>er</sup> janvier 2005, les autorisations de cession, respectivement de reprise, de ces portefeuilles ont été délivrées par l'Autorité de surveillance le 9 août 2005. Dès lors, seuls les mouvements du 2<sup>e</sup> semestre découlant du portefeuille d'assurances de patrimoine et ceux générés durant le 1<sup>er</sup> semestre par les assurances de prévoyance professionnelle sont intégrés dans les résultats techniques de l'exercice 2005. Les deux semestres manquants ont, quant à eux, directement influencé les modalités financières des deux transactions. Dans ces circonstances, toute comparaison des chiffres d'un exercice à l'autre est non pertinente en tous points.

Au plan de la marche générale des affaires, l'exercice 2005 est aussi positif. En branche non vie, les coûts élevés occasionnés par les importantes intempéries et inondations survenues dans plusieurs régions de Suisse ont pu être en grande partie neutralisés grâce à des programmes de réassurance bien adaptés. Le résultat technique s'établit à Fr. 21.9 millions, en hausse de 12.6% par rapport à l'année précédente.

Le résultat technique de la branche vie atteint Fr. 32.8 millions contre Fr. 37.0 millions un an auparavant. La diminution résulte du transfert du portefeuille d'assurances de prévoyance professionnelle à Swiss Life.

Dans un contexte favorable, le compte financier (non technique) débouche sur un résultat positif de Fr. 17.2 millions, alors qu'il présentait un déficit de Fr. 11 millions en 2004. Dans l'un comme dans l'autre des cas, cela tient principalement aux différences de change sur nos actifs et passifs en monnaies étrangères, lesquelles ont influencé positivement les résultats 2005 alors qu'elles avaient péjoré ceux de 2004.

Le produit extraordinaire de Fr. 43.2 millions provenant de la cession du portefeuille de prévoyance professionnelle a été intégralement utilisé, d'une part, pour remettre les provisions pour fluctuations et risques extraordinaires au niveau d'avant le krach boursier de 2002 et, d'autre part, pour renforcer les provisions mathématiques destinées à couvrir les effets de l'allongement progressif de l'espérance de vie des assurés.

Compte tenu du versement à Swiss Life de l'excédent du premier semestre 2005 généré par le portefeuille de prévoyance professionnelle (Fr. 12 millions) et de l'attribution de Fr. 14.8 millions au fonds pour participation des assurés aux excédents, le résultat avant impôts s'inscrit en net progrès (Fr. 57.3 millions contre Fr. 30 millions). Après déduction des charges fiscales courantes et différées, lesquelles augmentent sensiblement, le bénéfice de l'exercice s'élève à Fr. 44.1 millions.

L'amélioration de l'assise financière du Groupe se reflète non seulement au niveau des renforcements des provisions techniques mais également dans la hausse de Fr. 61.8 millions (18.8%) de ses fonds propres. Le bénéfice de l'exercice et la sensible progression des réserves de réévaluation sur titres et immeubles (Fr. 28.4 millions) ont contribué à l'essor des capitaux propres.

## Opérations d'assurances

Sur le plan des résultats techniques, l'exercice 2005 présente un caractère inhabituel en raison de trois facteurs exceptionnels. Il s'agit de la reprise des portefeuilles d'assurances automobiles, choses et responsabilité civile de «La Suisse» et de la cession, en contrepartie, à Swiss Life de notre portefeuille de prévoyance professionnelle et des réserves y afférentes. A cela s'ajoutent des catastrophes naturelles d'une ampleur majeure, à savoir les violents orages de grêle et les inondations en Suisse centrale.

L'intégration du portefeuille patrimoine de «La Suisse» et la reprise de la gestion des sinistres se sont déroulées harmonieusement et selon les attentes. Les tendances tant en termes d'encaissement que de débours (hors événements naturels) s'inscrivent dans les pronostics établis par le Groupe.

La vente du portefeuille des assurances vie collectives renforce la solvabilité de la Vaudoise Vie. Le développement des affaires de prévoyance individuelle, y compris celles à primes uniques, peut dès lors être envisagé avec confiance.

Les catastrophes naturelles survenues en 2005 n'auront finalement pas d'impact majeur sur le résultat technique net. Elles affectent de manière substantielle les prestations payées brutes mais grâce à un programme de réassurance bien adapté, la capacité bénéficiaire de la Vaudoise n'est en rien obérée.

	Primes émises brutes milliers de francs			Prestations payées brutes milliers de francs		
	2005	2004	+/- %	2005	2004	+/- %
<b>Ensemble des affaires</b>						
Affaires directes	1'941'274	1'665'971	16.5	1'083'852	1'132'101	-4.3
Affaires indirectes	14'238	15'998	-11.0	12'700	9'192	38.2
<b>Total</b>	<b>1'955'512</b>	<b>1'681'969</b>	<b>16.3</b>	<b>1'096'552</b>	<b>1'141'293</b>	<b>-3.9</b>

### Affaires directes

Assurances non vie	589'430	537'044	9.8	379'893	329'205	15.4
Assurances vie	1'351'844	1'128'927	19.7	703'959	802'896	-12.3
<b>Total</b>	<b>1'941'274</b>	<b>1'665'971</b>	<b>16.5</b>	<b>1'083'852</b>	<b>1'132'101</b>	<b>-4.3</b>

### Affaires indirectes

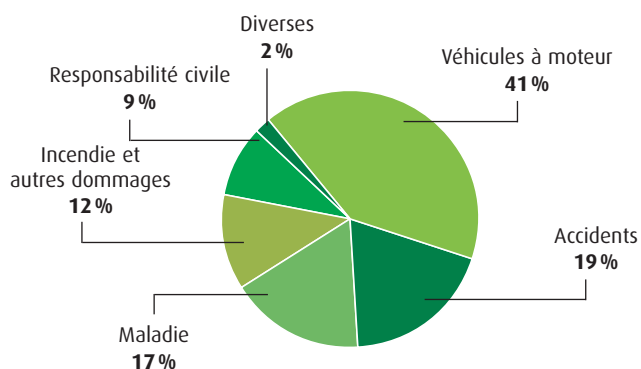
Assurances non vie	9'096	9'266	-1.8	11'426	8'783	30.1
Assurances vie	5'142	6'732	-23.6	1'274	409	211.1
<b>Total</b>	<b>14'238</b>	<b>15'998</b>	<b>-11.0</b>	<b>12'700</b>	<b>9'192</b>	<b>38.2</b>

## Commentaires sur l'exercice 2005

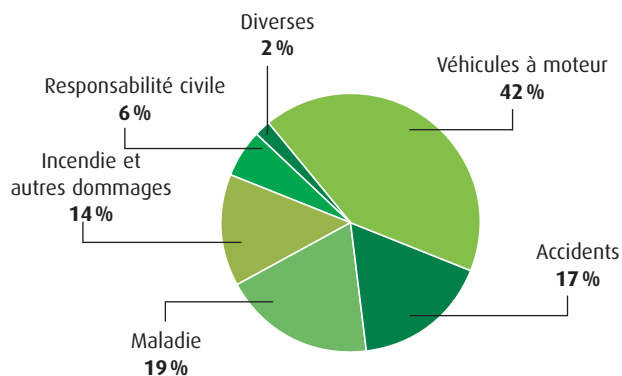
### Opérations d'assurances Affaires directes non vie

	Primes émises brutes milliers de francs			Prestations payées brutes milliers de francs		
	2005	2004	+/- %	2005	2004	+/- %
Accidents	112'360	101'904	10.3	64'505	62'118	3.8
Maladie	102'714	101'011	1.7	73'262	78'849	-7.1
Responsabilité civile	50'214	43'959	14.2	24'684	22'272	10.8
Véhicules à moteur	238'690	217'559	9.7	158'060	129'762	21.8
Incendie et autres dommages	72'526	60'263	20.4	52'377	30'563	71.4
Diverses	12'926	12'348	4.7	7'005	5'641	24.2
<b>Total</b>	<b>589'430</b>	<b>537'044</b>	<b>9.8</b>	<b>379'893</b>	<b>329'205</b>	<b>15.4</b>

### Répartition des primes



### Répartition des prestations



Les primes non vie affichent, toutes branches confondues, une progression particulièrement soutenue (9.8%). Cette évolution tient en grande partie à la reprise des portefeuilles automobiles, choses et RC de «La Suisse» mais aussi à un renforcement des forces de vente.

Dans le domaine des **assurances accidents**, l'encaissement croît de 10.3% sous l'impulsion essentiellement des affaires LAA et complémentaires LAA. L'adaptation obligatoire du taux de prime LAA pour les accidents non professionnels au 1<sup>er</sup> janvier 2005 d'une part, et la conclusion de quelques affaires importantes d'autre part, sont à l'origine de ce développement substantiel du portefeuille. Celui-ci se traduit corollairement par une augmentation des prestations payées brutes (3.8%).

L'**assurance maladie** présente une croissance plus modérée qu'à l'accoutumée (1.7%). Il s'agit d'une situation exceptionnelle due exclusivement à l'entrée en vigueur au 1<sup>er</sup> juillet 2005 de la révision de la Loi fédérale sur les allocations pour perte de gain dont le champ d'application a été étendu aux cas de maternité. Tous les contrats concernés ont été adaptés avec pour conséquence une diminution logique de l'encaissement de primes de même qu'un recul marqué de la charge de sinistres (-7.1%). Pour le reste, le développement des affaires dans ce secteur d'activités s'inscrit dans la tendance des années précédentes.

C'est dans les branches dites de patrimoine que se fait sentir directement l'effet de la reprise du portefeuille d'assurances de «La Suisse».

Ainsi, la branche **responsabilité civile** enregistre une croissance de 14.2% des primes et de 10.8% des sinistres, contre respectivement une progression de 3.8% de l'encaissement en 2004 et une diminution de 9.3% des indemnités. La concurrence devient de plus en plus vive, principalement dans les assurances de responsabilité professionnelle. La maîtrise de la sinistralité passera plus que jamais par une

sélection appropriée des risques, des primes tarifaires adéquates et une gestion rigoureuse et proactive des sinistres.

Le marché automobile est encore en récession. Le nombre d'immatriculations de voitures de tourisme neuves en 2005 était de l'ordre de 260'000 unités, contre environ 320'000 en 1999. Le vieillissement du parc automobile limite également le développement naturel des **affaires véhicules à moteur**. La croissance de 9.7% des primes provient pour moitié du rachat du portefeuille de «La Suisse» et trouve son pendant dans une augmentation des prestations payées. Les violents orages de grêle, notamment dans la région Riviera-Chablais, et les inondations en Suisse centrale ont pesé par ailleurs de façon importante sur la charge brute des sinistres. Pour toutes ces raisons, les prestations payées brutes affichent un taux de croissance de 21.8%. L'impact du coût des sinistres corporels demeure aussi très important, à tel point que nombre d'assureurs de la place ont préconisé et appliqué des augmentations tarifaires. La bonne tenue des assurances automobiles implique et impliquera une maîtrise renforcée des risques et des prestations versées. Une rigueur de bon aloi et des tarifs adaptés régulièrement au coût de la vie sont les clés du succès dans cette branche. Notons enfin que le «Prix de l'Innovation 2005» est venu couronner la solution proposée par la Vaudoise destinée aux détenteurs de leasing automobile. Ce produit original à composantes vie et non vie constitue un atout supplémentaire dans la palette de nouveaux produits à disposition de la clientèle.

L'achat du portefeuille de «La Suisse» est également à l'origine de l'augmentation exceptionnelle des primes en **assurances incendie et autres dommages** (20.4%). Cette croissance du portefeuille, conjuguée aux catastrophes naturelles majeures de l'année 2005, se traduit par une explosion des prestations de sinistres payées brutes (71.4%). Grâce à un programme de réassurance approprié et bien équilibré par rapport au portefeuille, la charge nette s'en ressent toutefois très peu.

## Commentaires sur l'exercice 2005

### Opérations d'assurances Affaires directes vie

	Primes émises brutes milliers de francs			Prestations payées brutes milliers de francs		
	2005	2004	+/- %	2005	2004	+/- %
Assurances individuelles						
- capitaux	1'007'033	496'058	103.0	159'567	130'418	22.4
- rentes	31'681	30'530	3.8	51'208	53'676	-4.6
- invalidité indépendante	3'636	3'546	2.5	3'451	3'687	-6.4
<b>Total</b>	<b>1'042'350</b>	<b>530'134</b>	<b>96.6</b>	<b>214'226</b>	<b>187'781</b>	<b>14.1</b>
Assurances collectives	309'494	598'793	-48.3	69'060	154'528	-55.3
<b>Total général</b>	<b>1'351'844</b>	<b>1'128'927</b>	<b>19.7</b>	<b>283'286</b>	<b>342'309</b>	<b>-17.2</b>

### Rachats

Assurances individuelles	170'014	54'467	212.1
Assurances collectives	250'659	406'120	-38.3
<b>Total</b>	<b>420'673</b>	<b>460'587</b>	<b>-8.7</b>
<b>Total des prestations et rachats</b>	<b>703'959</b>	<b>802'896</b>	<b>-12.3</b>

### Production milliers de francs

### Portefeuille milliers de francs

	2005	2004	+/- %	2005	2004	+/- %
<b>Assurances individuelles</b>						
Capitaux	1'353'861	891'220	51.9	7'781'952	6'675'383	16.6
Rentes	19'103	6'985	173.5	600'263	590'444	1.7
Invalidité indépendante	40'903	29'374	39.2	668'262	648'811	3.0
<b>Total</b>	<b>1'413'867</b>	<b>927'579</b>	<b>52.4</b>	<b>9'050'477</b>	<b>7'914'638</b>	<b>14.4</b>

### Assurances collectives

Capitaux	0	2'500'123	-100.0	0	8'123'331	-100.0
Rentes	0	352'514	-100.0	0	1'462'222	-100.0
<b>Total</b>	<b>0</b>	<b>2'852'637</b>	<b>-100.0</b>	<b>0</b>	<b>9'585'553</b>	<b>-100.0</b>
<b>Total général</b>	<b>1'413'867</b>	<b>3'780'216</b>	<b>-62.6</b>	<b>9'050'477</b>	<b>17'500'191</b>	<b>-48.3</b>

L'opération majeure qui a marqué l'exercice est la cession du portefeuille de **prévoyance professionnelle** à Swiss Life, avec effet rétroactif au 1<sup>er</sup> janvier 2005. Tant le volume des primes que les prestations payées correspondent uniquement à ceux du 1<sup>er</sup> semestre, raison pour laquelle ils sont en forte baisse (voir ligne «assurances collectives» dans le tableau ci-contre).

Le Groupe ne renonce toutefois pas à apporter à sa clientèle existante et potentielle des conseils avisés en matière de 2<sup>e</sup> pilier. Il a à cet effet établi un partenariat de distribution avec Swiss Life. Délivré des contraintes liées à ce secteur d'activité, notamment quant à la marge de solvabilité, le Groupe peut désormais concentrer ses ressources sur la prévoyance individuelle.

Une fois encore, la contribution de la filiale **Valorlife** (Liechtenstein) au résultat d'ensemble est substantielle, avec un chiffre d'affaires de Fr. 821.1 millions. De ce fait, la disparition de l'encaissement des assurances collectives du

2<sup>e</sup> semestre a un impact marginal sur le volume total des primes du Groupe.

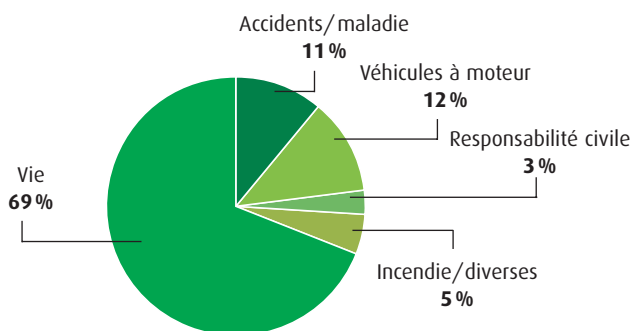
Sur le marché suisse, nous enregistrons une croissance de 7.8% en **assurance vie individuelle**. Cette croissance a été plus particulièrement générée par notre produit flexible RythmoCapital en ce qui concerne les primes périodiques et pour les primes uniques par notre produit novateur FundValor Peak qui offre une garantie du capital investi. PlanoProtect, un produit d'assurance vie individuelle original dans sa conception, s'est vu gratifier du «Prix de l'Innovation 2005», preuve s'il en est du dynamisme et d'une marge de manœuvre retrouvée.

Il est réjouissant de constater une diminution des prestations de rentes viagères et d'incapacité de gain. L'augmentation des prestations en assurances de capitaux est, quant à elle, pour l'essentiel due aux arrivées à terme de l'un des produits TrendValor.

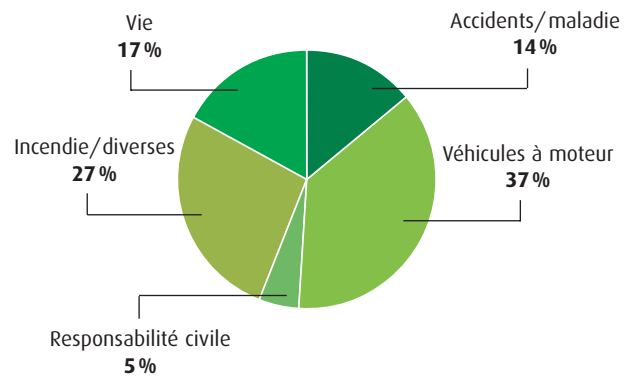
# Un seul partenaire pour une protection complète

Nous proposons une gamme complète de produits d'assurances adaptés aux besoins des particuliers, collectivités et entreprises.

Répartition des primes par branches

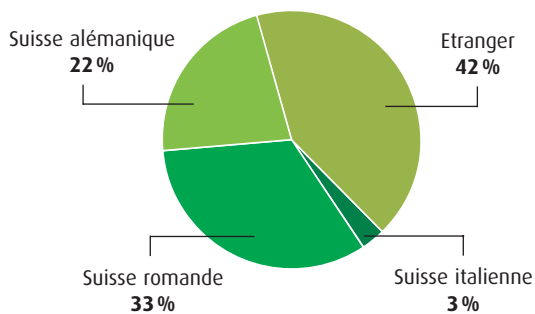


Répartition du nombre de contrats par branches

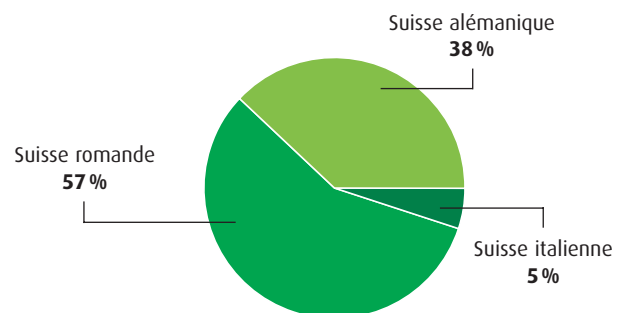


Répartition géographique des primes

Ensemble des affaires



Marché suisse



# Commentaires sur l'exercice 2005

## Opérations financières

### Politique de placement

Nous n'avons apporté aucune modification majeure à notre grille d'allocation d'actifs. Néanmoins, la quote-part dévolue aux actions a été un peu augmentée; elle passe de 3.9% à 4.6%.

Dans la perspective d'une faible remontée des taux d'intérêts durant l'année, la duration moyenne de nos portefeuilles n'a que légèrement été ajustée à la baisse. Cela s'est révélé payant puisqu'à l'exception des Etats-Unis, les autres régions dans lesquelles sont concentrés nos investissements, notamment la Suisse, ont clôturé avec des taux inférieurs à ceux de fin 2004. En effet, l'abondante liquidité toujours présente sur les marchés et la crainte de certains gouvernements de faire avorter la timide reprise économique observée dans leur pays ont retardé le mouvement haussier attendu par les investisseurs.

L'année 2005 s'est révélée très propice aux investissements en actions. Les bourses ont généralement affiché des performances annuelles à deux chiffres. Les assureurs suisses, dont notre société, n'en ont cependant que très peu profité du fait de leur faible engagement en actions depuis le crash boursier de 2002. Une nouvelle fois, on peut déplorer que les normes comptables et de solvabilité imposées aux compagnies d'assurances (qui les rendent plus dépendantes des volatilités des marchés à court terme que les caisses de pension) les aient conduites à réduire considérablement leur exposition en la matière.

Les investissements immobiliers ayant toujours la faveur des investisseurs institutionnels et l'offre d'objets de qualité ne pouvant répondre à la demande, on a assisté à une nouvelle envolée des prix. Il est de plus en plus question, notamment aux Etats-Unis, de la formation d'une bulle immobilière et des dangers qui en résulteraient en cas de retournement brutal de la situation. Dans le contexte précité, nous avons continué à mettre l'accent sur la construction d'immeubles, démarche certes plus complexe et plus lente, mais qui permet un meilleur contrôle des coûts et de la rentabilité des nouveaux objets.

Sur le front des devises et contrairement à l'an passé, l'euro et l'US dollar se sont appréciés respectivement de 0.6% et de 15.9% par rapport au franc suisse. Ces mouvements nous ont été profitables, quand bien même ils ont été neutralisés en grande partie par les programmes de couvertures de change mis en place.

Dans l'ensemble, notre allocation d'actifs a généré une performance supérieure à celle enregistrée en 2004.

Les différentes classes d'actifs ont évolué ainsi:

- les **obligations et autres titres à revenus fixes** représentent, comme l'an passé, environ 43% de l'ensemble des investissements. Leur rémunération moyenne continue de régresser au rythme des remboursements et des nouveaux placements. Cette évolution touche également les **prêts à des collectivités** dont la quote-part a diminué de 27.5% à 24%;
- le segment des **prêts hypothécaires** constitue toujours un peu moins de 4% du total des investissements. Compte tenu du coût de l'épargne qui nous est confiée par nos assurés, il nous est difficile de rester compétitifs en matière de taux fixes par rapport aux offres de certains établissements bancaires;
- comme déjà mentionné, la part investie en **actions** a augmenté; elle atteint 4.6% contre 3.9% un an plus tôt. La situation à fin 2005 ne traduit cependant qu'imparfaitement les transactions réalisées, certaines positions ayant été vendues en cours d'année;
- les **dépôts à terme et placements similaires** atteignent 9% du total des placements contre 11.8% à fin 2004. Ils devraient diminuer sensiblement au profit de placements à plus longue échéance au fur et à mesure de l'amélioration des conditions de rémunération de ces derniers;
- la valeur de notre **parc immobilier** a passé d'un exercice à l'autre de Fr. 696.7 millions à Fr. 763.3 millions (+ 9.5%). Elle représente maintenant 15.6% de l'ensemble des investissements contre 9.2% à fin 2004. Cela tient au fait que, d'entente entre les parties, aucun immeuble n'a été transféré à Swiss Life dans le cadre de la cession du portefeuille de prévoyance professionnelle. Ainsi, le volume global des placements ayant été réduit de Fr. 7.6 milliards à Fr. 4.9 milliards dans le cadre de la transaction précitée, la quote-part de l'immobilier, exprimée en pourcent, a fortement augmenté. Cette évolution est conforme à notre stratégie en la matière.

## Commentaires sur l'exercice 2005

En résumé, nos stratégies de placement demeurent orientées vers la stabilité des revenus financiers plutôt que sur les gains en capitaux. La part en actions continuera cependant d'être augmentée au moyen d'investissements directs sur les marchés, mais aussi en recourant à des produits structurés à capital garanti et à des placements alternatifs (Private Equity et Funds of Hedge Funds).

Pour l'essentiel, la rentabilité des investissements des compagnies d'assurances restera influencée par le niveau des taux d'intérêts offerts sur les marchés. Les participations aux excédents versées aux assurés de la branche vie en dépendront largement.

### Résultats financiers

Dans la comparaison d'un exercice à l'autre, il faut rappeler qu'en raison de la cession et de la reprise de portefeuilles d'assurances, les placements du Groupe ont été réduits de Fr. 2.8 milliards.

Les revenus courants des placements atteignent Fr. 201.9 millions contre Fr. 247.7 millions. Le rendement moyen des placements continue de s'éroder lentement, les sommes investies suite à des remboursements, de même que les nouveaux fonds, étant rémunérés à des conditions moins favorables. Cette tendance touche également le revenu des prêts hypothécaires et le rendement de notre parc immobilier.

Dans un contexte favorable, les plus-values réalisées ou non sur les placements en valeurs mobilières totalisent Fr. 70.5 millions (Fr. 93.8 millions un an plus tôt). Pour moitié, elles découlent de transactions portant sur des placements à revenus fixes.

Les plus-values non réalisées sur les placements, dont le risque est supporté par les souscripteurs, se montent à Fr. 92.5 millions, soit nettement plus qu'à fin 2004 (Fr. 16.2 millions).

Grâce à la forte progression des gains en capitaux, le total des produits des placements passe d'un exercice à l'autre de Fr. 357.8 millions à Fr. 365.1 millions. Ainsi, malgré la forte diminution du volume des placements, il s'inscrit en légère hausse par rapport au chiffre correspondant de 2004.

Quant aux charges des placements, elles totalisent Fr. 33.5 millions, en baisse de Fr. 6.4 millions. Les intérêts passifs diminuent de Fr. 13.3 millions à Fr. 10.5 millions. Dans le domaine de la prévoyance professionnelle et suite au transfert du portefeuille à Swiss Life, les calculs ont en effet été arrêtés au 30 juin 2005. Quant aux moins-values réalisées ou non sur les placements, elles s'inscrivent à hauteur de Fr. 17.5 millions contre Fr. 21.8 millions à fin 2004.

Finalement, le résultat net des placements s'élève à Fr. 331.7 millions contre Fr. 317.9 millions un an plus tôt.

Au chapitre des autres charges et produits financiers s'inscrivent les différences de change enregistrées sur nos actifs et passifs en monnaies étrangères. Rappelons qu'en grande partie les risques de change font l'objet de programmes de couverture. Contrairement à l'an dernier où la conversion des devises avait influencé négativement nos résultats (Fr. 21.6 millions), elle a un impact positif en 2005 (Fr. 15 millions).

Dans ce contexte, les résultats financiers attribués au compte technique ont passé de Fr. 307.3 millions à Fr. 329.5 millions. Après ladite attribution, le compte financier (non technique) débouche sur un excédent de Fr. 17.2 millions alors qu'il présentait un déficit de Fr. 11 millions un an plus tôt.

Comme par le passé, les plus-values non réalisées ressortant de la comparaison du prix d'achat et de la valeur de marché des actions ne sont pas englobées dans les chiffres ci-dessus; elles sont directement portées en augmentation des fonds propres, dans la réserve de réévaluation (état à fin 2005: Fr. 34.8 millions). Par ailleurs, les obligations étant évaluées selon la méthode de l'amortized cost (différence entre la valeur d'achat et leur valeur nominale intégrée linéairement dans les comptes sur toute la période conduisant à leur échéance), d'éventuelles fluctuations de la valeur de marché ne sont pas enregistrées dans nos comptes. La réserve latente sur ces positions s'élève à fin 2005 à Fr. 95.1 millions.

### Frais généraux

Nos structures administratives et de vente se sont sensiblement étoffées suite aux transferts de portefeuilles d'assurances et à la reprise de 240 collaborateurs de «La Suisse».

Les frais de fonctionnement ont ainsi augmenté de Fr. 147.9 millions à Fr. 176 millions en branche non vie, alors qu'ils ont baissé de Fr. 59.6 millions à Fr. 54.4 millions en branche vie.

La poursuite des démarches d'optimisation de notre organisation reste indispensable en regard de l'évolution du marché et de la vive concurrence qui s'y exerce. Au fur et à mesure de l'avancement des travaux d'intégration en 2006 et en 2007, nos structures seront adaptées à la nouvelle donne.

Par ailleurs, la migration de notre principal système de gestion informatique sur une nouvelle plateforme a été menée à terme avec succès, assurant sa pérennité tout en diminuant sensiblement les coûts.

### Impact des transferts de portefeuilles avec Swiss Life et «La Suisse» sur les effectifs et l'organisation

L'exercice 2005 a été particulièrement riche en défis pour l'ensemble du personnel du Groupe. Une intense activité a été déployée sur tous les fronts. Qu'il s'agisse de questions d'ordre actuariel, de production et sinistres, informatique, comptable ou financier, de gestion des ressources humaines, de logistique et de contacts avec la clientèle, tous les secteurs ont été fortement impliqués dans les transferts de portefeuilles.

Un soin particulier a été accordé, tout au long de l'année, à l'information de la clientèle sur les modalités du transfert des contrats. Le personnel du Groupe a quant à lui été informé de manière régulière de l'avancement de la transaction et des répercussions en termes organisationnels et techniques. Toutes les mesures ont été également prises afin de garantir une intégration optimale des nouveaux collaborateurs venant de «La Suisse». Le transfert de connaissances a été réalisé dans les meilleurs délais, pour un total de près de 1'250 heures de formation et d'information. Les collaborateurs actifs dans le domaine de la prévoyance professionnelle de la Vaudoise Vie ont été dûment accompagnés lors de leur transfert à Swiss Life.

D'importants efforts seront également déployés en 2006 afin de consolider l'acquis et d'apporter à l'ensemble des assurés un service rapide et de qualité.

### Evolution des effectifs

L'évolution des effectifs a été influencée par l'engagement de 240 collaborateurs de «La Suisse» et le transfert en août 2005 des quelque 40 collaborateurs de la division Vie collective à Swiss Life. L'arrivée des collaborateurs de «La Suisse» s'est déroulée en deux temps, en avril pour le service externe et en septembre pour les collaborateurs des services internes affectés au siège et aux agences.

Plus de 80 conseillers en provenance de «La Suisse» ont été engagés, soit un nombre plus important que prévu initialement. Garants d'une prise en charge efficace des clients de «La Suisse» et d'une transition harmonieuse, leur collaboration est précieuse pour mener à bien le transfert des portefeuilles concernés.

En offrant un poste de travail à une vingtaine d'apprentis de «La Suisse», la Vaudoise a confirmé son engagement en faveur de la formation des jeunes qui lui vaut le label d'entreprise formatrice décerné par la Confédération.

La Vaudoise a ainsi contribué au maintien de nombreux postes de travail. Elle a par là même permis une transition optimale en termes de service et de conseil à la clientèle précédemment assurée à «La Suisse».

Au 1<sup>er</sup> janvier 2006, le Groupe compte 1'281 postes de travail valorisés à 100 %, soit 127 de plus qu'un an auparavant.

### Evolution de l'organisation

#### Siège social

MM. Alain Dondénaz (48 ans), chef du département Entreprises, et Renato Morelli (39 ans), chef du département Private et directeur de la filiale Valorlife, ont été nommés directeurs.

Comme annoncé dans le précédent rapport annuel et conformément aux objectifs stratégiques du Groupe, les activités de placements mobiliers et immobiliers ont été séparées des autres missions du secteur Finances. Ce dernier est placé sous la responsabilité de M. Bernard Grobéty, directeur général adjoint et Chief Financial Officer du

## Commentaires sur l'exercice 2005

Groupe. M. Philipp Aegerter (43 ans), ancien Chief Investment Officer à «La Suisse», a pris la tête du nouveau département Placements au 1<sup>er</sup> janvier 2006 et rejoint le comité de direction en qualité de directeur.

Pour répondre aux exigences en matière de gestion des risques, le Groupe s'est doté depuis le 1<sup>er</sup> janvier 2006 d'un Chief Risk Officer en la personne de M. Jean-Daniel Laffely (41 ans), venant de «La Suisse».

La révision de la répartition des compétences entre le siège et les agences s'est poursuivie avec pour objectif de garantir un service à la clientèle rapide, basé sur des circuits décisionnels courts et de proximité.

### Réseau d'agences et de partenaires de vente

La régionalisation du réseau d'agences sur le plan national, qui avait débuté deux années auparavant, a été finalisée en décembre 2005. Elle respecte le principe de proximité et une représentation équilibrée dans toutes les régions de Suisse, de même qu'une concentration régionale des compétences en matière de gestion de contrats d'assurances et de règlements des sinistres.

La sélection, l'intégration et la formation de plus de 80 conseillers de «La Suisse» ont constitué l'une des priorités de l'exercice 2005. Cette opération s'est déroulée à satisfaction,

dans une structure de vente partiellement réaménagée. Le réseau d'agences est désormais constitué de 91 points de vente, dont 34 agences générales regroupées au sein de 17 régions.

De nouveaux agents généraux ont rejoint le Groupe courant 2005: MM. Denis Quenon, agent général à Lausanne, René Mayerhofer, agent général adjoint à Baden, Marc Rothenbühler, agent général à Berne, Conrad Thalmann, agent général à Aarau, Fred Bächer, agent général adjoint à Thoune et Marc Guinault, agent général adjoint au siège.

La qualité du conseil, la proximité à la clientèle et l'innovation constante en matière de produits et services sont au cœur de la stratégie marketing du Groupe, de même que la volonté d'offrir des solutions adaptées dans tous les domaines de l'assurance.

Le réseau d'agences et de conseillers demeure le principal canal de distribution du Groupe. Parallèlement, le développement de relations avec des courtiers sélectionnés a été poursuivi, en particulier avec d'anciens partenaires d'affaires de «La Suisse». Par l'intermédiaire des courtiers, c'est essentiellement l'accès à la clientèle Entreprises et le secteur de l'assurance vie qui sont visés. Dans chaque région linguistique, un service spécialisé gère les contacts avec les courtiers. Il s'agit d'entités autonomes, dotées des ressources nécessaires pour l'acquisition des affaires et le règlement des sinistres, incluant des prestations à haute valeur ajoutée.

## Les participations

### Suisse

Les participations suisses représentent l'activité principale du Groupe et sont constituées avant tout des deux sociétés opérationnelles, la **Vaudoise Générale** (VG) et la **Vaudoise Vie** (VV). La Vaudoise Assurances Holding (VAH) détient la totalité de leur capital-actions, soit Fr. 60 millions pour la VG et Fr. 100 millions pour la VV. L'activité de ces deux compagnies constitue la base des commentaires sur l'exercice 2005. Leurs résultats et situations patrimoniales sont résumés en pages 64 à 70.

**Prevex**, société de conseil et d'expertise en prévoyance professionnelle, qui n'offrait plus de prestations depuis 2004, a réorienté ses activités dans le conseil et le courtage en assurances. Elle a procédé le 27 juin 2005 à un changement de sa raison sociale en **Brokervallor SA**. Son capital-actions, entièrement détenu par la Vaudoise Assurances Holding, est demeuré inchangé. La société n'a pas eu d'activité pendant l'exercice sous revue.

**Intras Assurances** est un assureur maladie à vocation nationale, fondé en 1964 par la Genevoise, «La Suisse» et la Vaudoise Assurances. La société, dont le siège est à Genève, pratique aussi bien l'assurance maladie obligatoire des soins selon la LAMal que les assurances complémentaires selon la LCA. Intras se profile comme l'assureur des particuliers et des entreprises et dispose d'un réseau d'agences exclusif. Avec près de 360'000 assurés au 31 décembre 2005, la société fait partie des dix plus grands assureurs maladie suisses. Elle axe ses activités sur le service et la qualité des prestations, tout en privilégiant une croissance maîtrisée des affaires.

Intras répond de manière simple et efficace aux besoins de ses assurés grâce à une gamme de produits adaptés à la situation de chacun, complétée par des services particuliers à haute valeur ajoutée, tels que conseils médicaux, assistance à l'étranger et couvertures internationales. De par son expérience dans le domaine des assurances destinées aux entreprises et grâce aussi au soutien des compagnies

d'assurances fondatrices et d'autres partenaires, Intras bénéficie de la confiance de plus de 500 sociétés, que ce soit dans le domaine des services, de l'industrie, des multinationales ou d'organisations internationales.

**Orion** est une compagnie de protection juridique domiciliée à Bâle, dont le capital de Fr. 500'000.- est détenu à raison de 78% par la Zurich et de 22% par la Vaudoise. Malgré une stricte politique d'acceptation et la réévaluation systématique des risques en cours, le volume des primes s'est accru de 1%, passant ainsi à Fr. 23.1 millions. Le nombre de nouveaux cas de sinistres a ultérieurement baissé de 3%. Des mesures de recouvrement intensifiées ont permis de réduire sensiblement l'ampleur des créances en suspens. Tout ceci a occasionné un résultat technique positif (ratio combiné de 96.6%). Les opérations financières ayant conjointement évolué de manière réjouissante, le résultat d'ensemble s'est avéré excellent en 2005. Les fonds propres ont pu à nouveau être renforcés, satisfaisant ainsi aux nouvelles exigences en matière de solvabilité.

La Vaudoise Assurances Holding détient une participation de 10% dans **Europ Assistance (Suisse) Holding SA** (capital Fr. 1'400'000.-). Ce partenariat nous permet d'offrir gratuitement des prestations d'assistance à nos clients. De plus, notre produit Septimo (assurance ménage modulaire) offre la possibilité de souscrire une couverture supplémentaire pour les frais d'annulation de voyage. Le succès de ce service, dont la qualité est unanimement appréciée, se confirme d'année en année.

### Etranger

**Valorlife** est une compagnie d'assurances sur la vie de droit liechtensteinois fondée en 1998. Son capital-actions est détenu à 57.1% par la Vaudoise Générale et à 42.9% par la Vaudoise Vie. Son siège est à Vaduz. Un extrait du rapport annuel de la société est présenté en pages 72 et 73.



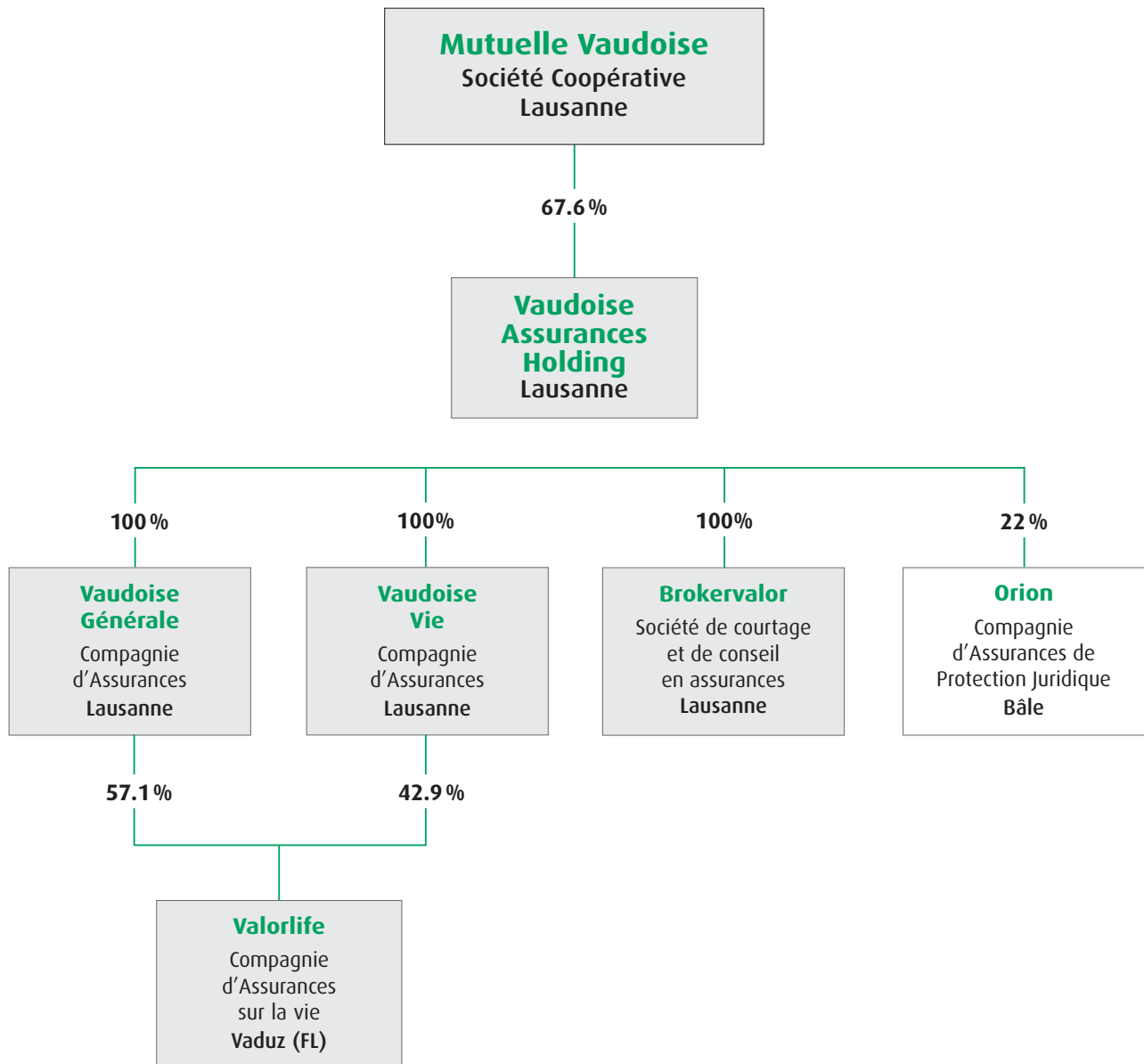
# Gouvernement d'entreprise

## Gouvernement d'entreprise

Structure du Groupe	p. 22
Organes du Groupe	p. 23
Organisation et fonctionnement du Conseil	p. 28

# Gouvernement d'entreprise

## Structure du Groupe



La raison sociale de Prevox a été changée en Brokervolor SA. Son but est le courtage et le conseil dans le domaine des assurances. Elle n'a pas eu d'activités en 2005. Les autres sociétés dans lesquelles la Vaudoise Assurances Holding détient une participation sont énumérées en pages 57 et 58 du rapport.

## Structure du capital et information des actionnaires

Les renseignements sur la structure du capital et l'information des actionnaires figurent en page 60 du présent rapport, au chapitre «Informations sur la Vaudoise Assurances Holding».

## Organes du Groupe

### Conseil d'administration en 2005

		Entrée	Terme du mandat
<b>François Carrard</b>	président, né le 19 janvier 1938	1983	2007
Nationalité	suisse		
Formation	docteur en droit		
Activité	avocat		
	<b>Lausanne</b>		
Activités antérieures	avocat indépendant dès 1967		
Autres informations	1989-2003 directeur général du Comité International Olympique président du Conseil du Beau-Rivage Palace SA, Lausanne président de GEM Global Estate Managers SA, Genève vice-président de ING Bank (Suisse) SA, Genève administrateur du Groupe Kabelwerke Brugg Holding, Brugg administrateur de la Compagnie Financière Tradition, Lausanne membre du Conseil de Surveillance de Kamps AG, Düsseldorf (D)		
<b>René-A. Beck</b>	vice-président et administrateur jusqu'au 14 juin 2005 né le 3 novembre 1934	1995	2005
Nationalité	suisse		
Formation	ingénieur EPFL-SIA		
Activité	administrateur de sociétés		
	<b>Pully</b>		
Activités antérieures	1964-1968 TESA SA, directeur d'exploitation 1968 GRAM SA, administrateur délégué		
<b>Paul-André Sanglard</b>	vice-président dès le 14 juin 2005, né le 8 octobre 1950	1994	2006
Nationalité	suisse		
Formation	docteur ès sciences économiques		
Activité	économiste indépendant, administrateur de sociétés		
	<b>Porrentruy</b>		
Activités antérieures	1979-1984 chef de la Trésorerie générale du canton du Jura 1983-1995 chargé de cours à l'Université de Genève 1984-1989 membre du Conseil de direction du World Economic Forum; dès 1989, économiste indépendant		
Autres informations	président du Conseil de la Banque Cantonale du Jura, Porrentruy administrateur de la Banque Cantonale Vaudoise, Lausanne administrateur de British American Tobacco Switzerland SA, Boncourt; président du Conseil de Ophthalmology Network Organization, Genève; administrateur de TSM-Compagnie d'Assurances Transports, La Chaux-de-Fonds		
<b>Rolf Mehr</b>	administrateur délégué, né le 21 juillet 1944	2001	2007
Nationalité	suisse		
Formation	maîtrises fédérales en organisation, vente et marketing		
Activité	président de la direction générale		
	<b>St-Prex</b>		
Activités antérieures	1978-1987 agent général Mobilière Suisse, Lausanne 1987-1990 directeur Zurich Assurances, Luxembourg 1990-1992 directeur général groupe Zurich Assurances, Belgique		
Autres informations	administrateur de Mapfre Re, Madrid administrateur d'Europ Assistance (Suisse) Holding SA, Genève		

## Gouvernement d'entreprise

		Entrée	Terme du mandat
<b>Chantal Balet Emery</b>	administratrice, née le 7 juin 1952	2000	2006
Nationalité	suisse		
Formation	avocate et notaire		
Activités	membre de la direction et responsable romande d'économiesuisse		
Activités antérieures	<b>Grimisuat</b> 1984-1994 avocate et notaire indépendante, Martigny 1993-1994 juge suppléante au Tribunal Cantonal du Valais 1994-2000 secrétaire romande de la Société pour le Développement de l'Economie Suisse (SDES), Genève 1998-2002 secrétaire de l'Union des industriels valaisans		
Autres informations	membre du conseil de la Fondation pour recherches médicales, Genève membre du Conseil économique et social du canton du Valais membre du conseil de la Fondation Leenaards		
<b>Hubert Barde</b>	administrateur, né le 10 novembre 1938	1993	2008
Nationalité	suisse		
Formation	ing. dipl. EPFZ; licencié ès sciences économiques		
Activité	administrateur de sociétés		
Activités antérieures	<b>Le Mont-sur-Lausanne</b> 1978-1996 directeur général de Orlait, Fédération laitière vaudoise-fribourgeoise. Puis, membre de la direction générale du groupe Toni-Lait		
Autres informations	président de la Chambre Vaudoise du Commerce et de l'Industrie, Lausanne vice-président de l'Union Patronale Suisse administrateur de Romande Energie et de la Compagnie Vaudoise d'Electricité administrateur de EOS Holding SA et de EOS SA, Lausanne administrateur d'HYDRO Exploitation SA, Sion administrateur d'Avenis Trading SA, Granges-Paccot administrateur de Schenk Holding SA et de Schenk SA, Rolle		
<b>Luregn-Mathias Cavelty</b>	administrateur, né le 1 <sup>er</sup> avril 1935	1993	2006
Nationalité	suisse		
Formation	docteur en droit		
Activité	avocat		
Activités antérieures	<b>Coire</b> 1971-1979 Conseiller national 1980-1995 Conseiller aux Etats (Président en 1989-1990)		
Autres informations	président Radio/Télévision Rumantscha membre du conseil d'administration SRG/SSR idée suisse président du Parrainage Suisse des Communes de montagne		

		Entrée	Terme du mandat
<b>Marco Gambazzi</b>	administrateur, né le 11 décembre 1937	1999	2008
Nationalité	suisse		
Formation	licencié en droit		
Activité	avocat et notaire		
Activités antérieures	<b>Lugano</b> 1965 brevet d'avocat et notaire. Associé étude Galli et Celio puis, dès 1984, étude Gambazzi & Berra 1968-1972 Conseiller municipal, Lugano 1980-1988 vice-président et administrateur délégué de Lloyd Adriatico, Trieste 1988-1993 vice-président de Finarte SpA, Milan		
Autres informations	administrateur de Norinvest Holding SA, Genève		
<b>Peter Kofmel</b>	administrateur, né le 16 septembre 1956	1999	2008
Nationalité	suisse		
Formation	avocat et notaire		
Activité	consultant indépendant dès le 1.1.2005		
Activités antérieures	<b>Berne</b> 1985-2004 consultant d'entreprises, BDO Visura 1995-2003 Conseiller national		
Autres informations	administrateur de Scintilla SA, Soleure; administrateur de AZ Direct AG, Rotkreuz; administrateur de DCL Data Care SA, Kriens; président du Conseil de GVFI International SA, Bâle administrateur de Aareholz SA, Soleure; vice-président du Conseil de la Fachhochschule Nordwestschweiz administrateur de Gsponer Consulting Group SA, Binningen		
<b>Pierre Stephan</b>	administrateur, né le 30 mars 1941	1999	2008
Nationalité	suisse		
Formation	commerciale et gestion d'entreprise		
Activité	administrateur délégué de Stephan SA		
Activités antérieures	<b>Fribourg</b> 1970 administrateur de Stephan SA 1985 directeur de Stephan SA		
Autres informations	administrateur de SAPCO SA, Fribourg; vice-président du Conseil du Groupe E SA, Fribourg; administrateur de EOS Holding SA, Lausanne; administrateur d'EXPO CENTRE SA, Fribourg; administrateur d'HYDRO Exploitation SA, Sion administrateur d'Avenis Trading SA, Granges-Paccot		

Secrétaire général du conseil d'administration: Jacky Bovay, Lutry.

**Interdépendance:** il n'y a aucune représentation réciproque dans des sociétés cotées.

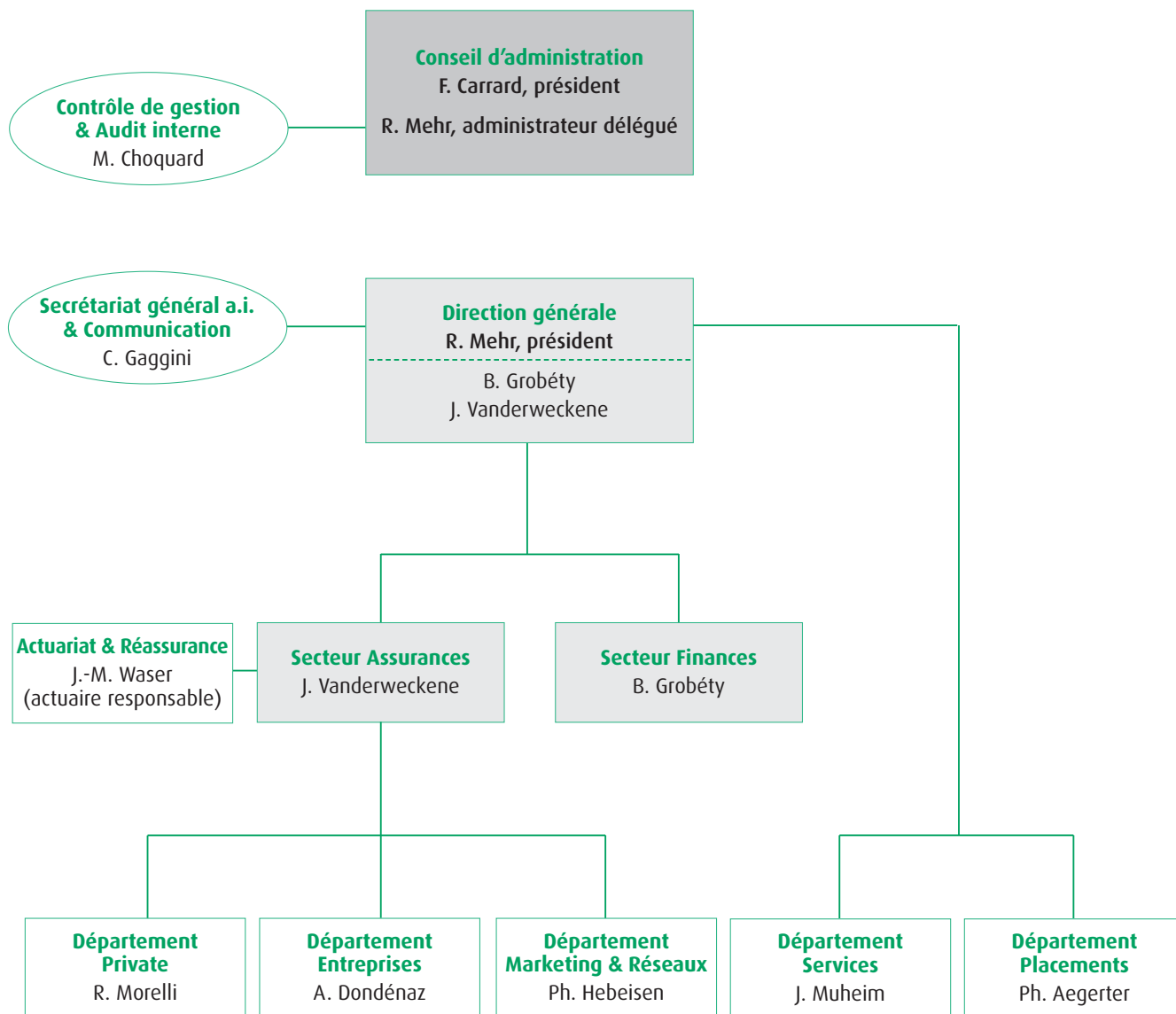
**Prochaine échéance des mandats:** les mandats de M<sup>me</sup> Chantal Balet Emery et M. Paul-André Sanglard arrivent à échéance lors des assemblées générales du 23 mai 2006. Ils acceptent une réélection.

M. René-A. Beck ayant atteint la limite d'âge réglementaire, il a terminé son mandat lors des assemblées générales du 14 juin 2005.

M. Luregn-Mathias Cavelti ayant atteint la limite d'âge réglementaire, il termine son mandat lors des assemblées générales du 23 mai 2006.

# Gouvernement d'entreprise

## Organigramme fonctionnel au 1<sup>er</sup> janvier 2006



## Direction générale

<b>Rolf Mehr</b>	président <b>St-Prex</b>
Nationalité	suisse
Formation	maîtrises fédérales en organisation, vente et marketing
Activités antérieures	1978-1987 agent général Mobilière Suisse, Lausanne 1987-1990 directeur Zurich Assurances, Luxembourg 1990-1992 directeur général groupe Zurich Assurances, Belgique
Autres informations	administrateur de Mapfre Re, Madrid administrateur d'Europ Assistance (Suisse) Holding SA, Genève
<b>Bernard Grobéty</b>	directeur général adjoint, chef du secteur Finances <b>Féchy</b>
Nationalité	suisse
Formation	expert diplômé en finance et controlling
Activités antérieures	dès 1972, Vaudoise Assurances
Autres informations	administrateur de Romande Energie et de la Compagnie Vaudoise d'Electricité membre du conseil d'administration du Fonds de compensation de l'Assurance vieillesse et survivants
<b>Joseph Vanderweckene</b>	directeur général adjoint, chef du secteur Assurances <b>Vufflens-la-Ville</b>
Nationalité	belge
Formation	mathématicien, licencié en droit
Activités antérieures	1987-1990 sous-directeur Assurance Liégeoise 1990-1995 directeur IARD Zurich Assurances, Belgique
Autres informations	juge consulaire au Tribunal de Commerce de Liège maître de conférences à l'Université de Liège

## Comité de direction

Au 1<sup>er</sup> janvier 2006, le comité de direction est composé des membres de la direction générale et des directeurs ci-dessous:

**Philipp Aegerter**, Placements

**Alain Dondénaz**, assurances Entreprises

**Philippe Hebeisen**, Marketing & Réseaux

**Renato Morelli**, assurances Private et Valorlife

**Jurg Muheim**, Services

**Jean-Michel Waser**, Actuariat & Réassurance, actuaire responsable

## Contrôle de gestion & Audit interne, Gestion des risques

**Michel Choquard**, Contrôle de gestion & Audit interne

**Jean-Daniel Laffely**, Gestion des risques

# Gouvernement d'entreprise

## Organisation et fonctionnement du conseil d'administration

Statutairement, le conseil d'administration doit être composé de 7 membres au moins. Actuellement son effectif est de 9 personnes, soit un administrateur délégué et 8 membres non exécutifs.

### 1. Mandats

Les administrateurs sont élus par l'assemblée générale pour des mandats de trois ans. Ils sont rééligibles.

Le renouvellement des membres du Conseil se fait de manière échelonnée en fonction de l'arrivée à terme des divers mandats.

### 2. Limite d'âge réglementaire

Les administrateurs doivent abandonner leur mandat, échu ou non, lors de l'assemblée générale qui suit l'année au cours de laquelle ils ont atteint l'âge de 70 ans.

### 3. Réunions

Le Conseil se réunit 8 à 10 fois par année. Il est convoqué par écrit 5 jours avant la date de la réunion et reçoit, avec la convocation, tous les documents qui doivent être discutés en séance.

### 4. Comités

#### 4.1 Comité d'audit

Le comité d'audit est composé de trois membres non exécutifs du Conseil:

Peter Kofmel	président
Chantal Balet Emery	membre
Paul-André Sanglard	membre

Les membres de la direction générale et l'auditeur interne sont invités à toutes les séances. La mission du comité

d'audit consiste notamment à suivre l'évolution des affaires et de la situation financière des sociétés du Groupe ainsi qu'à vérifier l'observation des procédures. A cet effet, il entretient des contacts réguliers avec le chef du secteur Finances et l'auditeur interne ainsi que, si nécessaire, avec l'organe de révision externe. Le comité d'audit n'a aucun pouvoir de décision.

#### 4.2 Comité de placements

Le comité de placements est composé de six personnes: Paul-André Sanglard, administrateur non exécutif, président Rolf Mehr, administrateur délégué et président de la direction générale Bernard Grobéty, chef du secteur Finances Philipp Aegerter, chef du département Placements Jean-Pierre Steiner, directeur des Fonds de pension et du Risk management du groupe Nestlé Pierre Henchoz, associé du Holding privé Lombard Odier Darier Hentsch et Cie, remplacé dès le 1<sup>er</sup> janvier 2006 par Adrian Künzi, membre du Comité exécutif de Wegelin & Co, Banquiers Privés.

Sa mission consiste à analyser la stratégie de placement et à conseiller la direction générale et le Conseil en cette matière. Il n'a aucun pouvoir de décision.

### 5. Gestion des risques

Les procédures de gestion des risques sont déterminées par le conseil d'administration et il appartient au comité d'audit d'en vérifier l'application. A cet effet, il peut compter sur le soutien de l'auditeur interne qui assiste à toutes ses réunions et auquel il peut confier des missions particulières. Par ailleurs, il se réunit au moins une fois par année avec l'organe de révision externe. Depuis le 1<sup>er</sup> janvier 2006, le Groupe s'est doté d'un Chief Risk Officer.

Sur le plan opérationnel, l'activité d'évaluation et de contrôle des risques fait l'objet de tâches spécifiques réparties dans tous les départements impliquant, selon les besoins, le concours de l'auditeur interne.

## 6. Compétences et relations avec la direction générale

Hormis les attributions intransmissibles et inaliénables définies à l'art. 716a du CO, le Conseil est seul compétent pour fixer les lignes directrices de la politique stratégique, de gestion et de placement, de même que pour la planification, notamment les plans d'investissements et le budget. Il se prononce également sur la politique salariale et la rémunération de ses membres et des membres de la direction.

La gestion des affaires est, conformément au Règlement d'organisation, déléguée à la direction générale, à charge pour elle de renseigner périodiquement le Conseil et de l'informer immédiatement sur tout fait ou événement extraordinaire. Dans le cadre de son devoir de surveillance, le Conseil peut, par l'intermédiaire du comité d'audit, donner des missions particulières à l'auditeur interne.

Les membres de la direction générale assistent à toutes les réunions du Conseil. Selon les sujets abordés, d'autres membres du comité de direction y participent. Une fois par année, une réunion commune du Conseil et du comité de direction est organisée, laquelle a notamment pour objet l'adoption de la stratégie du Groupe et les plans financiers triennaux.

Les membres du Conseil reçoivent mensuellement un rapport détaillé sur l'évolution des opérations d'assurances et des opérations financières.

## 7. Rémunération des organes

Les membres du Conseil reçoivent un honoraire de base auquel s'ajoutent les jetons de présence. Les montants ci-après correspondent à la rémunération globale.

Membre exécutif (administrateur délégué) et direction générale, au total pour 3 personnes	Fr.	1'281'417.-
Membres non exécutifs, au total pour 9 personnes	Fr.	500'038.-

Au cours de l'exercice, il n'y a eu aucune attribution d'actions ou d'options. De même aucun honoraire additionnel ni indemnité de départ n'ont été versés. Enfin, aucun ancien organe dirigeant n'a été rémunéré.

## 8. Rémunération globale la plus élevée

Administrateur délégué	Fr.	546'393.-
------------------------	-----	-----------

## 9. Prêts aux organes

Membre exécutif du Conseil et direction générale:

Prêt hypothécaire (état au 31.12.2005)	Fr.	664'000.-
--	-----	-----------

Bénéficiaire		1
--------------	--	---

Membres non exécutifs du Conseil		aucun prêt
----------------------------------	--	------------

## 10. Actionnariat de la Vaudoise Assurances Holding

Actions détenues au total par

- le membre exécutif du Conseil et la direction générale		200
- les membres non exécutifs du Conseil		640

## 11. Organe de révision

KPMG Fides Peat, Lausanne		
Date du début du mandat de révision en cours		14.06.2005
Entrée en fonction du responsable de la révision en cours		11.06.2002
Honoraires facturés durant l'exercice 2005	Fr.	320'670.-



# Comptes consolidés

## Comptes consolidés du Groupe

Compte de profits et pertes	p. 32
Bilan consolidé au 31 décembre	p. 34
Tableau de financement	p. 36
Capitaux propres consolidés	p. 37
Annexe aux comptes consolidés annuels	p. 39
Rapport du réviseur des comptes consolidés	p. 52

Les mouvements 2005 résultant des opérations de reprise du portefeuille d'assurances de patrimoine de «La Suisse», et ceux découlant de la cession à Swiss Life du portefeuille d'assurances de prévoyance professionnelle, rendent la comparaison des chiffres d'un exercice à l'autre non pertinente en tous points.

## Compte de profits et pertes consolidé

(en milliers de francs)

	Notes <sup>1)</sup>	Brut	Réassurances cédées	2005 Net	2004 Net
<b>Compte de résultat technique de l'assurance non vie</b>					
Primes émises	1	598'526	34'813	563'713	518'842
Variation des provisions pour report de primes		28'921	4'511	24'410	-3'291
Primes acquises		627'447	39'324	588'123	515'551
Résultat financier transféré du compte non technique				61'279	50'671
Autres produits techniques	2			4'270	3'033
<b>Total des produits</b>				<b>653'672</b>	<b>569'255</b>
Paiements consécutifs à des sinistres		391'319	28'478	362'841	328'947
Variation des provisions pour sinistres à régler		131'824	52'952	78'872	60'029
Charge de sinistres		523'143	81'430	441'713	388'976
Variation des autres provisions techniques		547	0	547	1'125
Participations aux excédents attribuées	3	12'007	142	11'865	10'779
Frais d'administration et d'acquisition	4	181'557	5'557	176'000	147'900
Autres charges techniques	5			1'652	1'039
<b>Total des charges</b>				<b>631'777</b>	<b>549'819</b>
<b>Résultat technique de l'assurance non vie</b>				<b>21'895</b>	<b>19'436</b>
<b>Compte de résultat technique de l'assurance vie</b>					
Primes émises	1	1'356'986	9'003	1'347'983	1'126'826
Variation des provisions pour report de primes		-1'811	-12	-1'799	-149
Primes acquises		1'355'175	8'991	1'346'184	1'126'677
Résultat financier transféré du compte non technique				268'230	256'589
<b>Total des produits</b>				<b>1'614'414</b>	<b>1'383'266</b>
Prestations d'assurances payées		705'233	5'195	700'038	799'780
Variation des provisions pour sinistres à régler		1'356	1'590	-234	3'019
Variation des provisions mathématiques		801'264	-105	801'369	438'551
Total des prestations d'assurances		1'507'853	6'680	1'501'173	1'241'350
Participations aux excédents attribuées	3	26'017	0	26'017	45'326
Frais d'administration et d'acquisition	4	54'417	0	54'417	59'584
<b>Total des charges</b>				<b>1'581'607</b>	<b>1'346'260</b>
<b>Résultat technique de l'assurance vie</b>				<b>32'807</b>	<b>37'006</b>

<sup>1)</sup> voir page 41 et suivantes

	Notes	2005 Net	2004 Net
<b>Compte de résultat financier (non technique)</b>			
Produits des placements	6	365'143	357'753
Charges des placements	7	-33'456	-39'877
<b>Résultat des placements</b>		<b>331'687</b>	<b>317'876</b>
Résultats financiers attribués aux comptes techniques	8	-329'509	-307'260
Autres produits financiers	9	66'314	30'925
Autres charges financières	10	-51'305	-52'530
<b>Résultat du compte financier (non technique)</b>		<b>17'187</b>	<b>-10'989</b>
<b>Compte de résultat global</b>			
Résultat technique de l'assurance non vie		21'895	19'436
Résultat technique de l'assurance vie		32'807	37'006
Résultat du compte financier (non technique)		17'187	-10'989
Produit de cession d'un portefeuille d'assurances		43'238	0
Attribution aux provisions techniques pour fluctuations et risques extraordinaires		-31'000	-9'000
Attribution au fonds pour participations aux excédents		-14'751	-6'482
Part de Swiss Life au résultat du portefeuille prévoyance professionnelle		-12'059	0
<b>Résultat avant impôts</b>		<b>57'317</b>	<b>29'971</b>
Impôts courants	11	-7'176	-3'101
Impôts différés		-6'035	691
<b>Bénéfice de l'exercice</b>		<b>44'106</b>	<b>27'561</b>

Les mouvements 2005 résultant des opérations de reprise du portefeuille d'assurances de patrimoine de «La Suisse», et ceux découlant de la cession à Swiss Life du portefeuille d'assurances de prévoyance professionnelle, rendent la comparaison des chiffres d'un exercice à l'autre non pertinente en tous points.

## Bilan consolidé au 31 décembre

(en milliers de francs)

	Notes	2005	2004
<b>Actif</b>			
<b>Placements de capitaux</b>	<b>12</b>		
Terrains et constructions		763'251	696'729
Participations non consolidées		11'715	9'195
Actions et autres titres à revenus variables		227'667	293'736
Obligations et autres titres à revenus fixes		2'091'060	3'304'270
Prêts hypothécaires		179'906	246'320
Prêts à des collectivités		1'173'652	2'080'903
Prêts sur polices		11'102	34'956
Dépôts à terme et placements similaires		441'411	888'800
		<b>4'899'764</b>	<b>7'554'909</b>
<b>Placements pour le compte et au risque de souscripteurs d'assurances vie</b>	<b>12</b>	<b>1'762'183</b>	<b>960'822</b>
<b>Autres immobilisations corporelles</b>	<b>13</b>	<b>6'246</b>	<b>7'721</b>
<b>Immobilisations incorporelles</b>	<b>14</b>	<b>30'600</b>	<b>0</b>
<b>Dépôts pour réassurances acceptées</b>		<b>28'111</b>	<b>24'421</b>
<b>Créances résultant d'opérations d'assurances</b>			
Avoirs auprès de preneurs d'assurances		10'479	67'876
Avoirs auprès d'agents et d'autres intermédiaires		27	2'280
Avoirs auprès d'institutions d'assurances et de réassurances		11'463	7'138
		<b>21'969</b>	<b>77'294</b>
<b>Créances sur des participations non consolidées et d'autres entreprises liées</b>		<b>215</b>	<b>252</b>
<b>Autres créances</b>	<b>15</b>	<b>34'157</b>	<b>19'226</b>
<b>Disponibilités</b>	<b>16</b>	<b>76'700</b>	<b>44'168</b>
<b>Comptes de régularisation</b>			
Prorata d'intérêts		49'811	90'972
Autres		26'505	45'019
		<b>76'316</b>	<b>135'991</b>
<b>Total de l'actif</b>		<b>6'936'261</b>	<b>8'824'804</b>

	Notes	2005	2004
<b>Passif</b>			
<b>Capitaux propres</b>			
Capital-actions		75'000	75'000
Propres actions		-6'719	0
Réserve provenant de primes d'émission		27'500	27'500
Réserve provenant de bénéfices		146'214	122'603
Réserve de réévaluation		104'315	75'926
Bénéfice de l'exercice		44'106	27'561
		<b>390'416</b>	<b>328'590</b>
<b>Provisions techniques d'assurances</b>			
	<b>17</b>		
Provisions pour report de primes		198'450	181'254
Provisions mathématiques		2'575'539	5'617'252
Provisions pour sinistres et prestations à régler		1'378'233	1'053'077
Provisions pour participations aux excédents		30'634	27'311
Autres provisions		35'392	34'845
		<b>4'218'248</b>	<b>6'913'739</b>
<b>Provisions techniques des assurances vie liées à des placements de capitaux</b>			
	<b>18</b>	<b>1'751'730</b>	<b>959'142</b>
<b>Provisions financières</b>			
	<b>19</b>		
Provisions pour impôts courants		5'438	2'247
Provisions pour impôts différés	<b>20</b>	22'881	11'861
Provision pour coûts de restructuration		15'000	0
		<b>43'319</b>	<b>14'108</b>
<b>Dépôts pour réassurances cédées</b>			
		<b>24'755</b>	<b>26'519</b>
<b>Dettes résultant d'opérations d'assurances</b>			
Engagements envers d'autres institutions d'assurances et de réassurances		7'785	10'603
Engagements envers des agents, des preneurs d'assurances ou d'autres ayants droit		64'396	63'019
Parts d'excédents laissées en dépôts ou non encore versées		163'879	215'077
		<b>236'060</b>	<b>288'699</b>
<b>Dettes à long terme</b>			
- envers des sociétés du Groupe		20'500	19'500
- autres		26'500	26'799
		<b>47'000</b>	<b>46'299</b>
<b>Dettes à court terme</b>			
- envers des sociétés du Groupe		465	447
- autres		18'418	17'664
		<b>18'883</b>	<b>18'111</b>
<b>Comptes de régularisation</b>			
Primes payées d'avance		188'645	217'954
Autres		17'205	11'643
		<b>205'850</b>	<b>229'597</b>
<b>Total du passif</b>		<b>6'936'261</b>	<b>8'824'804</b>

# Tableau de financement

(en milliers de francs)

	2005	2004
<b>Flux de fonds résultant de l'exploitation</b>		
<b>Bénéfice de l'exercice</b>	44'106	27'561
<b>Amortissements et corrections de valeur sur</b>		
• terrains et constructions	1'961	4'841
• titres et autres placements de capitaux	2'417	-8'398
• participations non consolidées	-1'610	-100
• autres immobilisations corporelles	6'275	5'258
• immobilisations incorporelles	3'490	0
<b>Produit de cession d'un portefeuille d'assurances</b>	-43'238	0
<b>Sources et emplois (-) de fonds</b>		
• provisions techniques d'assurances	820'507	503'872
• provisions financières	9'043	2'428
• créances résultant d'opérations d'assurances	19'868	-270
• dettes résultant d'opérations d'assurances	569	-30'011
• dépôts pour réassurances acceptées	-3'587	-6'560
• dépôts pour réassurances cédées	544	-330
• créances sur des participations non consolidées et d'autres entreprises liées	37	-44
• dettes envers des participations non consolidées et d'autres entreprises liées	18	33
• autres créances	-15'282	-3'537
• autres dettes	753	-3'943
• comptes de régularisation actifs	-1'397	75'921
• comptes de régularisation passifs	2'197	20'620
<b>Total</b>	<b>846'671</b>	<b>587'341</b>
<b>Flux de fonds liés aux investissements sur</b>		
• terrains et constructions	-49'903	-36'952
• titres et autres placements de capitaux	-805'691	-574'682
• participations non consolidées	-910	-2'715
• autres immobilisations corporelles	-4'800	-5'614
• immobilisations incorporelles, nets	9'149	0
<b>Total</b>	<b>-852'155</b>	<b>-619'963</b>
<b>Flux de fonds liés à des opérations financières</b>		
• engagements nets repris et cédés lors des transferts de portefeuilles d'assurances	47'984	0
• acquisition de propres actions	-6'719	0
• dividendes et autres distributions de l'exercice précédent	-3'950	-3'950
• dette à long terme envers une entreprise liée	1'000	3'500
• autre dette à long terme (emprunt bancaire)	-299	1'799
<b>Total</b>	<b>38'016</b>	<b>1'349</b>
<b>Augmentation/diminution (-) nette des disponibilités</b>	<b>32'532</b>	<b>-31'273</b>

## Capitaux propres consolidés au 31 décembre 2005

	Capital-actions	Réserve provenant de primes d'émission	Bénéfice accumulé <sup>1)</sup>	Propres actions <sup>2)</sup>	Réserve de réévaluation	Total
<b>Capitaux propres au 1<sup>er</sup> janvier 2004</b>	<b>75'000</b>	<b>27'500</b>	<b>126'553</b>	<b>0</b>	<b>104'898</b>	<b>333'951</b>
Dividendes versés (exercice précédent)			-3'950			-3'950
Bénéfice de l'exercice			27'561			27'561
Fluctuations de valeurs sur						
- terrains et constructions					-30'876	-30'876
- titres et créances					-4'653	-4'653
- impôts différés sur fluctuations de valeurs					6'557	6'557
<b>Capitaux propres au 31 décembre 2004</b>	<b>75'000</b>	<b>27'500</b>	<b>150'164</b>	<b>0</b>	<b>75'926</b>	<b>328'590</b>
Dividendes versés (exercice précédent)			-3'950			-3'950
Acquisition de propres actions				-6'719		-6'719
Bénéfice de l'exercice			44'106			44'106
Fluctuations de valeurs sur						
- terrains et constructions					18'580	18'580
- titres et créances					16'246	16'246
- impôts différés sur fluctuations de valeurs					-6'437	-6'437
<b>Capitaux propres au 31 décembre 2005</b>	<b>75'000</b>	<b>27'500</b>	<b>190'320</b>	<b>-6'719</b>	<b>104'315</b>	<b>390'416</b>

<sup>1)</sup> Le montant des réserves statutaires ou légales non distribuables s'élève au 31 décembre 2005 à Fr. 58 millions (48.2 millions au 31 décembre 2004).

<sup>2)</sup> La Vaudoise Générale, Compagnie d'Assurances, Lausanne, détient 61'000 actions nominatives B de Fr. 25.- nominal, acquises le 10 mai 2005 au prix de Fr. 6'719'059.-.

Pour les informations relatives aux titres de la Vaudoise Assurances Holding, voir page 60.

### Actions propres détenues par des entités proches de l'entreprise

La Mutuelle Vaudoise, Société Coopérative, Lausanne, détient 10'000'000 actions nominatives A de Fr. 5.- nominal et 26'780 actions nominatives B de Fr. 25.- nominal.

La Fondation de prévoyance en faveur du personnel de la Vaudoise Assurances détient 20'000 actions nominatives B de Fr. 25.- nominal.



# Annexe aux comptes consolidés annuels

(en milliers de francs)

## Remarque liminaire

En 2005, la Vaudoise Générale a repris le portefeuille d'assurances de patrimoine de «La Suisse», tandis que la Vaudoise Vie a cédé son portefeuille d'assurances prévoyance professionnelle à Swiss Life.

Bien qu'avec effet rétroactif au 1<sup>er</sup> janvier 2005, les autorisations de cession, respectivement de reprise, de ces portefeuilles ont été délivrées par l'Autorité de surveillance le 9 août 2005. Dès lors, seuls les mouvements du 2<sup>e</sup> semestre découlant du portefeuille d'assurances de patrimoine et ceux générés durant le 1<sup>er</sup> semestre par les assurances de prévoyance professionnelle sont intégrés dans les résultats techniques de l'exercice 2005. Les deux semestres manquants ont, quant à eux, directement influencé les modalités financières des deux transactions. Dans ces circonstances, toute comparaison des chiffres d'un exercice à l'autre est non pertinente en tous points.

## I Périmètre de consolidation

Le bilan et le compte de profits et pertes consolidés au 31 décembre 2005 comprennent la maison mère, soit la Vaudoise Assurances Holding, ainsi que la Vaudoise Générale, Compagnie d'Assurances, la Vaudoise Vie, Compagnie d'Assurances et Valorlife, Compagnie d'Assurances sur la vie.

## II Normes comptables appliquées

Les comptes ont été établis conformément aux «Recommandations relatives à la présentation des comptes Swiss GAAP RPC».

## III Méthode de consolidation

Vaudoise Générale, Vaudoise Vie et Valorlife, détenues directement ou indirectement à 100 %, sont consolidées dans les comptes de la Vaudoise Assurances Holding selon la méthode d'intégration globale. Chaque poste de leur bilan et de leur compte de profits et pertes a donc été repris à 100 %. Tous les engagements, les créances et les prestations réciproques ont été éliminés.

Les participations qui ne représentent dans leur cumul qu'un modeste intérêt par rapport aux comptes consolidés,

soit Brokervolor SA, Orion, Europ Assistance (Suisse) Holding SA, de même que Mapfre Re détenue à moins de 2 % et qui n'est pas une participation au sens stratégique du terme, figurent au bilan à leur prix d'acquisition corrigé d'amortissements, si jugés nécessaires.

## IV Principes d'évaluation

L'évaluation des actifs et des passifs de toutes les sociétés consolidées s'effectue selon des critères uniformes; les principales règles appliquées sont les suivantes:

### Placements de capitaux

- les immeubles en exploitation sont portés au bilan à leur valeur vénale déterminée dans la majorité des cas par un expert indépendant. Quant aux bâtiments en construction et ceux du Siège de Lausanne et de Valorlife à Vaduz, ils sont évalués à leur prix de revient, sous déduction des amortissements jugés nécessaires;
- les actions et autres titres à revenus variables sont inscrits à leur valeur de marché s'ils ont une cotation, sinon à leur valeur d'acquisition sous déduction d'éventuels amortissements dictés par les circonstances. Les options liées aux produits vie Trendvalor sont évaluées à leur prix de revient amorti linéairement jusqu'à leur échéance, mais au maximum à leur valeur de marché. Celles liées aux produits Trendvalor commercialisés par Valorlife sont évaluées à la valeur de marché; il en va de même des options devenues libres suite aux rachats des contrats d'assurance auxquels elles étaient précédemment liées;
- les obligations et autres titres à revenus fixes sont estimés selon la méthode linéaire d'amortissement des coûts (amortized cost); il est tenu compte d'éventuels risques d'insolvabilité;
- les prêts hypothécaires et à des collectivités, de même que les prêts sur polices d'assurances vie, sont portés à leur valeur de remboursement; les postes menacés font l'objet d'amortissements appropriés;
- les dépôts à terme et les placements similaires figurent à leur valeur de remboursement;

# Annexe aux comptes consolidés annuels

(en milliers de francs)

- les dérivés et autres instruments financiers sont généralement utilisés à des fins de couverture de risque ou pour se positionner sur des titres, mais dans ce dernier cas sans effet de levier sur les fonds disponibles. Les primes perçues ou payées sur les opérations dénouées durant l'année sont enregistrées au compte de profits et pertes. Quant à celles perçues, mais découlant d'opérations encore ouvertes au 31 décembre, elles sont portées au passif du bilan (comptes de régularisation) à leur valeur de remplacement, mais au minimum à hauteur de chaque prime effectivement encaissée;
- les placements pour le compte et au risque de souscripteurs d'assurances vie figurent au bilan à leur valeur de marché et ont pour contrepartie des provisions techniques spécifiques.

## Autres immobilisations corporelles

- les équipements, le mobilier, les véhicules et les installations informatiques sont portés au bilan à leur valeur d'acquisition diminuée des amortissements planifiés, calculés en fonction de leur durée de vie respective, laquelle se situe entre 3 et 5 ans. Lors de leur liquidation, d'éventuels soldes non encore amortis le sont immédiatement.

## Immobilisations incorporelles

- elles sont portées au bilan à leur valeur d'acquisition diminuée d'amortissements annuels planifiés sur une durée de 5 ans.

## Provisions techniques d'assurances

- ces postes sont repris tels qu'ils apparaissent dans les bilans des diverses sociétés; ils reposent sur l'estimation des engagements contractés envers des assurés et des lésés. Etablies selon les méthodes préconisées par les autorités de surveillance, ces provisions techniques sont dotées avec prudence.

## Autres actifs et dettes à court terme

- ils sont portés au bilan à leur valeur vénale.

## Conversion des monnaies étrangères

- la conversion des monnaies étrangères s'effectue sur la base des cours en vigueur en fin d'exercice. Les

différences qui en résultent dans les comptes annuels des sociétés affectent directement leurs résultats, tandis que celles découlant de la consolidation sont portées à la réserve de réévaluation.

## V Présentation des plus ou moins-values résultant de l'application des critères uniformes susmentionnés

Les correctifs provenant de différences entre les comptes sociaux des diverses sociétés et les comptes du Groupe sont traités comme suit:

### Placements de capitaux

- une différence positive entre la valeur de marché et la valeur inscrite au bilan social est attribuée directement aux capitaux propres (à la réserve de réévaluation);
- une différence négative entre la valeur de consolidation et la valeur inscrite au bilan social affecte le compte de profits et pertes (sous charges des placements);
- une différence positive ou négative dans l'évolution de la valeur des options sur indices boursiers liées à des polices d'assurances souscrites auprès de Valorlife au Liechtenstein trouve son corollaire au passif dans les provisions mathématiques.

### Valeurs corporelles

- d'éventuels écarts entre les amortissements portés en charge dans les comptes sociaux et les amortissements économiques imputés dans les comptes du Groupe influencent le compte de profits et pertes.

## VI Reclassification de certains postes du bilan 2004

Afin d'améliorer encore la structure du bilan, les soldes des comptes courants de nos agences sont dorénavant éclatés dans diverses rubriques en fonction des types d'actifs et passifs qu'ils regroupent (liquidités, primes, sinistres, etc.). Les chiffres 2004 ont été adaptés en conséquence.

## VII Notes relatives au compte de profits et pertes

### 1.1 Primes brutes par branches d'assurances

	2005	%	2004	%
<b>Assurances non vie</b>				
Accidents	112'360	18.8	101'904	18.7
Maladie	102'714	17.2	101'011	18.5
Responsabilité civile	50'214	8.4	43'959	8.0
Véhicules à moteur	238'693	39.9	217'559	39.8
Incendie et autres dommages matériels	72'526	12.1	60'263	11.0
Maritimes, transport et aviation	1'324	0.2	1'416	0.3
Caution	880	0.1	872	0.2
Techniques	7'318	1.2	6'684	1.2
Assistance	3'401	0.6	3'376	0.6
Total des primes sur affaires directes	589'430	98.5	537'044	98.3
Acceptations de réassurance	9'096	1.5	9'266	1.7
<b>Total</b>	<b>598'526</b>	<b>100.0</b>	<b>546'310</b>	<b>100.0</b>
<b>Assurances vie</b>				
Individuelle	194'855	14.4	182'221	16.0
Individuelle (dont le risque de placement est supporté par les souscripteurs)	847'495	62.4	347'913	30.6
Collective	309'494	22.8	598'793	52.8
Total des primes sur affaires directes	1'351'844	99.6	1'128'927	99.4
Acceptations de réassurance	5'142	0.4	6'732	0.6
<b>Total</b>	<b>1'356'986</b>	<b>100.0</b>	<b>1'135'659</b>	<b>100.0</b>
<b>Total général</b>	<b>1'955'512</b>		<b>1'681'969</b>	

### 1.2 Primes brutes par régions géographiques

	2005	%	2004	%
<b>Affaires directes</b>				
Suisse romande	642'220	33.1	732'231	44.0
Suisse alémanique	422'473	21.8	542'835	32.5
Suisse italienne	51'101	2.6	61'586	3.7
<b>Ensemble de la Suisse</b>	<b>1'115'794</b>	<b>57.5</b>	<b>1'336'652</b>	<b>80.2</b>
Liechtenstein et autres pays	825'480	42.5	329'319	19.8
<b>Total</b>	<b>1'941'274</b>	<b>100.0</b>	<b>1'665'971</b>	<b>100.0</b>
<b>Affaires indirectes</b>				
Suisse	5'905	41.5	6'110	38.2
Europe	8'264	58.0	9'824	61.4
Etats-Unis	69	0.5	64	0.4
<b>Total</b>	<b>14'238</b>	<b>100.0</b>	<b>15'998</b>	<b>100.0</b>
<b>Total général</b>	<b>1'955'512</b>		<b>1'681'969</b>	

## Annexe aux comptes consolidés annuels

(en milliers de francs)

<b>2 Autres produits techniques</b>	<b>2005</b>	2004
<b>Assurances non vie</b>		
Suppléments pour paiements fractionnés des primes	3'115	2'874
Emoluments pour frais de suspension	288	159
Autres	867	0
<b>Total</b>	<b>4'270</b>	<b>3'033</b>

<b>3 Participations aux excédents attribuées</b>	<b>2005</b>	2004
<b>Assurances non vie</b>		
Accidents	1'400	2'058
Maladie	7'085	5'841
Responsabilité civile	1'578	1'599
Autres	1'802	1'281
<b>Total</b>	<b>11'865</b>	<b>10'779</b>
<b>Assurances vie</b>		
Individuelle	25'172	42'637
Invalidité	259	246
Collective	586	2'443
<b>Total</b>	<b>26'017</b>	<b>45'326</b>

<b>4 Frais de fonctionnement</b>	Brut	Part des réassureurs	<b>2005 Net</b>	2004 Net
<b>Assurances non vie</b>				
Frais d'administration	108'809	0	108'809	91'766
Frais d'acquisition	72'748	5'557	67'191	56'134
<b>Total</b>	<b>181'557</b>	<b>5'557</b>	<b>176'000</b>	<b>147'900</b>
<b>Assurances vie</b>				
Frais d'administration	23'116	0	23'116	27'616
Frais d'acquisition	31'301	0	31'301	31'968
<b>Total</b>	<b>54'417</b>	<b>0</b>	<b>54'417</b>	<b>59'584</b>
dont				
– charges de personnel			<b>160'891</b>	<b>141'385</b>
– amortissements sur autres immobilisations corporelles			<b>6'275</b>	<b>5'258</b>
– amortissements sur immobilisations incorporelles			<b>3'490</b>	<b>0</b>

<b>5 Autres charges techniques</b>	<b>2005</b>	2004
<b>Assurances non vie</b>		
Contribution à la défense incendie	1'575	850
Charges diverses	77	189
<b>Total</b>	<b>1'652</b>	<b>1'039</b>

<b>6 Produits des placements</b>	<b>2005</b>	<b>2004</b>
<b>Produits courants sur</b>		
Terrains et constructions	29'977	30'577
Participations non consolidées	587	398
Actions et autres titres à revenus variables	3'284	2'262
Obligations et autres titres à revenus fixes	96'169	125'717
Prêts hypothécaires	6'961	8'346
Prêts à des collectivités	55'246	71'510
Prêts sur polices	550	1'211
Dépôts à terme et placements similaires	5'400	2'929
Dépôts de sociétés cédantes	736	1'100
Autres placements	3'004	3'663
	<b>201'914</b>	<b>247'713</b>
<b>Produits résultant de la réalisation de</b>		
Terrains et constructions	280	44
Valeurs mobilières	66'167	87'043
	<b>66'447</b>	<b>87'087</b>
<b>Corrections de valeur sur placements en valeurs mobilières</b>	<b>4'302</b>	<b>6'766</b>
<b>Plus-values non réalisées sur placements dont le risque est supporté par les souscripteurs</b>	<b>92'480</b>	<b>16'187</b>
<b>Total</b>	<b>365'143</b>	<b>357'753</b>

<b>7 Charges des placements</b>	<b>2005</b>	<b>2004</b>
<b>Intérêts passifs sur</b>		
Réserves techniques déposées	888	964
Dépôts de primes et de participations aux excédents	6'711	7'641
Comptes courants divers	2'893	4'650
	<b>10'492</b>	<b>13'255</b>
<b>Frais de gestion</b>	<b>5'422</b>	<b>4'734</b>
<b>Pertes résultant de la réalisation de</b>		
Terrains et constructions	0	5
Valeurs mobilières	1'298	2'419
	<b>1'298</b>	<b>2'424</b>
<b>Corrections de valeur sur</b>		
Terrains et constructions	1'961	4'841
Valeurs mobilières	10'913	5'439
	<b>12'874</b>	<b>10'280</b>
<b>Moins-values non réalisées sur placements dont le risque est supporté par les souscripteurs</b>	<b>3'370</b>	<b>9'145</b>
<b>Autres charges</b>	<b>0</b>	<b>39</b>
<b>Total</b>	<b>33'456</b>	<b>39'877</b>

# Annexe aux comptes consolidés annuels

(en milliers de francs)

## 8 Résultats financiers attribués aux comptes techniques

Séparément pour les assurances vie et non vie, le rendement total des placements de capitaux est divisé par la moyenne (début et fin d'exercice) des capitaux placés. Le rapport ainsi obtenu est appliqué aux provisions techniques et autres dettes résultant d'opérations d'assurances. Les plus-values enregistrées sur les placements pour le compte et au risque de souscripteurs d'assurances vie, soit au total Fr. 88.1 millions (plus-values Fr. 6.8 millions en 2004), sont totalement imputées au compte technique. Ces règles sont préconisées par l'Office fédéral des assurances privées.

<b>9 Autres produits financiers</b>	<b>2005</b>	2004
<b>Différences de change</b>		
– réalisées	13'856	16'900
– non réalisées	52'458	14'025
<b>Total</b>	<b>66'314</b>	<b>30'925</b>

<b>10 Autres charges financières</b>	<b>2005</b>	2004
<b>Différences de change</b>		
– réalisées	26'214	14'562
– non réalisées	25'091	37'968
<b>Total</b>	<b>51'305</b>	<b>52'530</b>

<b>11 Impôts courants</b>	<b>2005</b>	2004
Il s'agit de la somme des impôts payés et/ou provisionnés des sociétés incluses dans le périmètre de consolidation.	<b>7'176</b>	<b>3'101</b>

## VIII Notes relatives au bilan

	Prix d'acquisition		Valeur de marché		Valeur au bilan	
	2005	2004	2005	2004	2005	2004
<b>12.1 Estimation des placements de capitaux selon divers critères</b>						
Terrains et constructions	772'052	722'254	763'251	696'729	763'251	696'729
Actions et autres titres à revenus variables	214'971	311'234	227'667	293'736	227'667	293'736
Obligations et autres titres à revenus fixes	2'061'397	3'297'263	2'186'221	3'467'424	2'091'060	3'304'270
Prêts hypothécaires	181'699	246'320	179'906	246'320	179'906	246'320
Prêts à des collectivités	1'174'182	2'080'903	1'173'652	2'080'903	1'173'652	2'080'903
Prêts sur polices	11'102	34'956	11'102	34'956	11'102	34'956
Dépôts à terme et placements similaires	441'411	888'800	441'411	888'800	441'411	888'800
<b>Sous-total</b>	<b>4'856'814</b>	<b>7'581'730</b>	<b>4'983'210</b>	<b>7'708'868</b>	<b>4'888'049</b>	<b>7'545'714</b>
Participations non consolidées					11'715	9'195
<b>Total</b>					<b>4'899'764</b>	<b>7'554'909</b>
<b>Placements pour le compte et au risque de souscripteurs d'assurances vie</b> (ces placements sont composés essentiellement d'actions et d'autres titres à revenus variables)	<b>1'704'325</b>	<b>961'481</b>	<b>1'762'183</b>	<b>960'822</b>	<b>1'762'183</b>	<b>960'822</b>

	Participation au capital		Valeur au bilan	
	2005 %	2004 %	2005	2004
<b>12.2 Participations non consolidées</b>				
Orion, Bâle	22.00	22.00	110	110
Europ Assistance (Suisse) Holding SA, Genève	10.00	10.00	170	170
Mapfre Re, Madrid	1.17	1.17	11'185	8'665
Brokervalor SA (anciennement Prevex), Lausanne	100.00	100.00	250	250
<b>Total</b>			<b>11'715</b>	<b>9'195</b>

En 2005 et à hauteur de sa participation de 1.17% au capital de Mapfre Re, la Vaudoise Assurances Holding a participé à l'augmentation de capital de cette société en souscrivant 79'745 actions complémentaires.

Suite à l'évolution des fonds propres de la Société et de celle de la marche de ses affaires en 2005, la correction de valeur de Fr. 1.6 million enregistrée en 2004 sur la position Mapfre Re a pu être dissoute.

Le changement de la raison sociale de Prevex en Brokervalor SA, intervenu en 2005, tient compte de la réorientation des activités de cette société (voir commentaires en page 19).

## Annexe aux comptes consolidés annuels

(en milliers de francs)

	31.12.2004	%	Mouvements en 2005	
			Entrées	Sorties
<b>12.3 Evolution des placements de capitaux</b>				
Terrains et constructions	696'729	9.2	52'130	-2'507
Participations non consolidées	9'195	0.1	910	0
Actions et autres titres à revenus variables	293'736	3.9	271'071	-402'095
Obligations et autres titres à revenus fixes	3'304'270	43.7	849'266	-2'125'006
Prêts hypothécaires	246'320	3.3	46'622	-113'489
Prêts à des collectivités	2'080'903	27.5	171'532	-1'078'736
Prêts sur polices	34'956	0.5	2'051	-25'907
Dépôts à terme et placements similaires	888'800	11.8	5'911'245	-6'358'880
<b>Total</b>	<b>7'554'909</b>	<b>100.0</b>	<b>7'304'827</b>	<b>-10'106'620</b>
<b>Placements pour le compte et au risque de souscripteurs d'assurances vie</b>	<b>960'822</b>	<b>-</b>	<b>863'260</b>	<b>-164'681</b>

	CHF	USD	EUR
<b>12.4 Placements de capitaux par monnaies au 31 décembre 2005 (converties en CHF)</b>			
Terrains et constructions	763'251	-	-
Participations non consolidées	530	-	11'185
Actions et autres titres à revenus variables	25'180	173'711	26'338
Obligations et autres titres à revenus fixes	1'562'873	163'895	364'292
Prêts hypothécaires	179'906	-	-
Prêts à des collectivités	1'173'652	-	-
Prêts sur polices	10'662	-	440
Dépôts à terme et placements similaires	387'000	-	54'411
<b>Total</b>	<b>4'103'054</b>	<b>337'606</b>	<b>456'666</b>
<b>Placements pour le compte et au risque de souscripteurs d'assurances vie</b>	<b>119'680</b>	<b>65'640</b>	<b>1'529'879</b>

	Gains et pertes réalisés	Différences de change	Corrections de valeur par		31.12.2005	%
			Profits et pertes	Réserve de réévaluation		
	280	0	-1'961	18'580	763'251	15.6
	0	0	1'610	0	11'715	0.2
	31'670	19'532	-2'493	16'246	227'667	4.6
	34'447	30'320	-2'237	0	2'091'060	42.7
	0	0	453	0	179'906	3.7
	-397	0	350	0	1'173'652	24.0
	0	2	0	0	11'102	0.2
	0	246	0	0	441'411	9.0
	<b>66'000</b>	<b>50'100</b>	<b>-4'278</b>	<b>34'826</b>	<b>4'899'764</b>	<b>100.0</b>
	<b>-961</b>	<b>14'149</b>	<b>89'594</b>	<b>0</b>	<b>1'762'183</b>	<b>-</b>

	GBP	SEK	JPY	Total	%
	-	-	-	763'251	15.6
	-	-	-	11'715	0.2
	-	-	2'438	227'667	4.6
	-	-	-	2'091'060	42.7
	-	-	-	179'906	3.7
	-	-	-	1'173'652	24.0
	-	-	-	11'102	0.2
	-	-	-	441'411	9.0
	<b>-</b>	<b>-</b>	<b>2'438</b>	<b>4'899'764</b>	<b>100.0</b>
	<b>590</b>	<b>46'394</b>	<b>-</b>	<b>1'762'183</b>	<b>-</b>

## Annexe aux comptes consolidés annuels

(en milliers de francs)

	31.12.2004	Achats	Amortissements ordinaires	Amortissements exceptionnels*	31.12.2005
<b>13 Autres immobilisations corporelles</b>					
Equipements d'exploitation, tels que mobilier, machines et installations informatiques					
Valeur brute	31'909	4'800			36'709
Fonds d'amortissements	-24'188		-5'808	-467	-30'463
<b>Valeur nette</b>	<b>7'721</b>	<b>4'800</b>	<b>-5'808</b>	<b>-467</b>	<b>6'246</b>

Les amortissements ordinaires sont calculés linéairement en fonction de la durée de vie moyenne des équipements, laquelle se situe entre 3 et 5 ans. Les valeurs brutes sont cumulées depuis le 1<sup>er</sup> janvier 2000.

\* Suite à la cession du portefeuille d'assurances de prévoyance professionnelle à Swiss Life, la valeur résiduelle des logiciels spécifiques au traitement de ces affaires a été amortie en 2005.

D'éventuelles différences d'évaluations par rapport aux valeurs inscrites dans les bilans des sociétés consolidées influencent le résultat.

	Valeur brute	Amortissements	Valeur au bilan
Etat au 31 décembre 2004	0	0	0
Acquisition de portefeuilles d'assurances durant l'exercice	34'090	3'490	30'600
<b>Etat au 31 décembre 2005</b>	<b>34'090</b>	<b>3'490</b>	<b>30'600</b>

Ces coûts d'acquisition seront amortis linéairement sur une période de 5 ans.

	2005	2004
<b>15 Autres créances</b>		
Annuités hypothécaires	1'560	1'963
Impôts anticipés	5'677	8'123
Actif d'impôts différés	0	1'451
Autres	26'920	7'689
<b>Total</b>	<b>34'157</b>	<b>19'226</b>

	2005	2004
<b>16 Disponibilités</b>		
Avoirs en caisse et comptes postaux	21'396	8'046
Avoirs en comptes bancaires	55'304	36'122
<b>Total</b>	<b>76'700</b>	<b>44'168</b>

# Annexe aux comptes consolidés annuels

(en milliers de francs)

	Brutes	Réassurances cédées	2005 Nettes	2004 Nettes
<b>17 Provisions techniques d'assurances</b>				
- pour report de primes	206'035	7'585	198'450	181'254
- mathématiques	2'590'174	14'635	2'575'539	5'617'252
- pour sinistres et prestations à régler	1'567'305	189'072	1'378'233	1'053'077
- pour participations aux excédents	31'126	492	30'634	27'311
- autres provisions	35'392	0	35'392	34'845
<b>Total</b>	<b>4'430'032</b>	<b>211'784</b>	<b>4'218'248</b>	<b>6'913'739</b>
<b>18 Provisions techniques des assurances vie liées à des placements de capitaux</b>	<b>1'751'730</b>	<b>0</b>	<b>1'751'730</b>	<b>959'142</b>

19 Provisions financières	Provisions pour impôts courants	Provisions pour impôts différés	Provision pour coûts de restructuration**	Total
<b>Valeur comptable au 1<sup>er</sup> janvier 2004</b>	<b>580</b>	<b>17'657</b>	<b>0</b>	<b>18'237</b>
Utilisation	-426	3'912*	0	3'486
Dissolution	-12	-9'708	0	-9'720
Constitution	2'105	0	0	2'105
<b>Valeur comptable au 31 décembre 2004</b>	<b>2'247</b>	<b>11'861</b>	<b>0</b>	<b>14'108</b>
Utilisation	-2'102	448*	0	-1'654
Dissolution	-36	0	0	-36
Constitution	5'329	10'572	15'000	30'901
<b>Valeur comptable au 31 décembre 2005</b>	<b>5'438</b>	<b>22'881</b>	<b>15'000</b>	<b>43'319</b>

\* Ces chiffres englobent la part d'actif d'impôts différés récupérée en compensation de pertes fiscales antérieures.

\*\* Il s'agit de coûts liés à des adaptations structurelles, décidées en 2005 et réalisables progressivement en 2006 et 2007, intégrés dans les modalités de cession du portefeuille de prévoyance professionnelle à Swiss Life et de reprise du portefeuille d'assurances de patrimoine de «La Suisse».

## 20 Provisions pour impôts différés

2005	2004
------	------

Les impôts différés résultant des réévaluations opérées dans les comptes consolidés sont calculés au taux de 20%.

Par ailleurs, il subsiste encore au 31 décembre 2005 un actif d'impôts différés de Fr. 17.4 millions déductible des assiettes fiscales de la Vaudoise Vie d'ici à fin 2009.

La provision ici constituée tient compte, par société, de la charge nette d'impôts différés.

22'881	11'861
--------	--------

Lorsque pour une société, comme l'an passé, le calcul aboutit à un actif d'impôts différés, celui-ci est présenté sous la rubrique «autres créances» (voir note 15).

## IX Autres informations

### Engagements conditionnels

2005	2004
------	------

a) Garanties et engagements divers

13	13
----	----

b) Engagements conditionnels liés au produit Trendvalor basé sur des indices boursiers.

Ces engagements sont intégralement couverts par la valeur boursière des options y relatives et sont susceptibles d'évoluer jusqu'à leur échéance contractuelle, en fonction des marchés de référence.

31'950	44'839
--------	--------

### Instruments financiers dérivés ouverts à la fin de l'exercice

	Valeurs de remplacement		Valeurs des sous-jacents	Valeurs de remplacement		Valeurs des sous-jacents
	positives	negatives		positives	negatives	
	2005	2005	2005	2004	2004	2004
- ventes à terme - EUR	-	57	301'836	-	94	374'815
- ventes à terme - USD	-	2'061	157'038	-	388	73'432

Une valeur de remplacement positive représente la perte comptable maximale possible que notre société subirait, à la date du bilan, en cas de défaillance de la contrepartie.

Une valeur de remplacement négative correspond à la perte qui serait subie par la contrepartie en cas de défaillance de notre société.

La valeur du sous-jacent indique celle de l'actif faisant l'objet de l'instrument financier.

## Annexe aux comptes consolidés annuels

(en milliers de francs)

	2005	2004
<b>Valeurs d'assurance incendie des immobilisations corporelles</b>		
- Immeubles	710'543	670'637
- Autres immobilisations corporelles (mobilier, machines, installations informatiques)	59'840	59'779
<b>Valeurs admises en représentation de la fortune liée de la compagnie non vie pour garantir les engagements vis-à-vis des assurés</b>	1'837'516	1'508'478
<b>Valeurs admises en représentation de la fortune liée de la compagnie vie pour garantir les engagements vis-à-vis des assurés</b>	2'755'930	5'748'003
<b>Produits des placements</b>		
Ils incluent le revenu net des immeubles, soit		
- produits bruts	44'339	43'108
- charges	-13'516	-13'001
- revenus nets	30'823	30'107

### Engagements de prévoyance

La prévoyance professionnelle du personnel du groupe Vaudoise Assurances est assurée par la Caisse de pension Vaudoise Assurances, cette dernière ayant confié la couverture des conséquences économiques résultant de la vieillesse, de l'invalidité et du décès, par le biais d'un contrat d'assurance vie collective, à la Vaudoise Vie jusqu'à fin 2004, puis dès 2005 à Swiss Life.

Les engagements de prévoyance qui, en raison de l'intégration des comptes de la Vaudoise Vie dans les comptes consolidés, figuraient jusqu'à fin 2004 dans les provisions techniques d'assurances, ont été sortis du bilan en 2005 et transférés à Swiss Life dans le cadre général de la cession à cette dernière du portefeuille d'assurances de prévoyance professionnelle.

Le plan de prévoyance est en primauté des cotisations au sens de la norme Swiss GAAP RPC 16. La contribution de l'employeur est reprise sans modification, en tant que charge de l'entreprise découlant des engagements de prévoyance, dans le compte de profits et pertes consolidé.

	2005	2004
Charges annuelles de prévoyance	14'260	13'307
Réserves de contribution de l'employeur	4'430	4'651
Dettes envers les institutions de prévoyance	715	1'486

# Rapport du réviseur des comptes consolidés



**KPMG Fides Peat**  
**Audit**

Avenue de Rumine 37  
CH-1005 Lausanne

Case postale 6663  
CH-1002 Lausanne

Téléphone +41 21 345 01 22  
Téléfax +41 21 320 53 07  
Internet [www.kpmg.ch](http://www.kpmg.ch)

Rapport du réviseur des comptes consolidés à l'Assemblée générale des actionnaires de la

## **Vaudoise Assurances Holding, Lausanne**

En notre qualité de réviseur des comptes consolidés, nous avons vérifié les comptes consolidés (compte de profits et pertes, bilan, tableau de financement, tableau des capitaux propres et annexe reproduits dans le présent rapport de gestion) de la Vaudoise Assurances Holding pour l'exercice arrêté au 31 décembre 2005.

La responsabilité de l'établissement des comptes consolidés incombe au conseil d'administration alors que notre mission consiste à vérifier ces comptes consolidés et à émettre une appréciation les concernant. Nous attestons que nous remplissons les exigences légales de qualification et d'indépendance.

Notre révision a été effectuée selon les Normes d'audit suisses. Ces normes requièrent de planifier et de réaliser la vérification de manière telle que des anomalies significatives dans les comptes consolidés puissent être constatées avec une assurance raisonnable. Nous avons révisé les postes des comptes consolidés et les indications fournies dans ceux-ci en procédant à des analyses et à des examens par sondages. En outre, nous avons apprécié la manière dont ont été appliquées les règles relatives à la présentation des comptes, les décisions significatives en matière d'évaluation, ainsi que la présentation des comptes consolidés dans leur ensemble. Nous estimons que notre révision constitue une base suffisante pour former notre opinion.

Selon notre appréciation, les comptes consolidés donnent une image fidèle du patrimoine, de la situation financière et des résultats, en conformité avec les Swiss GAAP RPC, et sont conformes à la loi suisse.

Nous recommandons d'approuver les comptes consolidés qui vous sont soumis.

KPMG Fides Peat

Bernard Rufi  
*Expert-comptable dipl.*  
*Réviseur responsable*

Jean-Marc Wicki  
*Expert-comptable dipl.*

Lausanne, le 28 mars 2006

## Rapport annuel de la Vaudoise Assurances Holding

Compte de profits et pertes	p. 54
Commentaires sur le compte de profits et pertes	p. 55
Bilan au 31 décembre avant répartition du bénéfice	p. 56
Commentaires sur le bilan	p. 57
Annexe aux comptes annuels	p. 58
Proposition de répartition du bénéfice	p. 59
Informations sur la Vaudoise Assurances Holding	p. 60
Rapport de l'organe de révision	p. 61

# Compte de profits et pertes

(en milliers de francs)

	2005	2004
<b>Produits</b>		
Produits des participations	6'587	3'398
Revenus d'autres placements financiers	5	6
Bénéfices de cours et corrections de valeur	0	9
<b>Total</b>	<b>6'592</b>	<b>3'413</b>
<b>Charges</b>		
Frais d'administration	618	809
Frais financiers	1'607	1'403
Dissolution partielle de la provision pour risques de participations	-490	-90
<b>Total</b>	<b>1'735</b>	<b>2'122</b>
<b>Résultat</b>		
Résultat avant impôts	4'857	1'291
Impôts	-232	-223
<b>Bénéfice de l'exercice</b>	<b>4'625</b>	<b>1'068</b>

## Commentaires

### Considérations générales

Comme annoncé l'an dernier, les comptes de la Vaudoise Assurances Holding enregistrent en 2005 une augmentation significative du produit des participations. En effet, alors que la Vaudoise Vie a renoncé une nouvelle fois au paiement d'un dividende afin de poursuivre le renforcement de ses fonds propres, la Vaudoise Générale a servi un dividende de Fr. 6 millions équivalant au double de celui versé en 2004.

Compte tenu des charges afférentes à l'exercice et de la dissolution partielle de la provision pour risques de participations, la Vaudoise Assurances Holding affiche un bénéfice de Fr. 4'625'230.- contre Fr. 1'068'117.- à fin 2004.

L'activité de ses principales filiales, la Vaudoise Générale et la Vaudoise Vie, a été marquée en 2005 par les décisions stratégiques de céder l'ensemble de nos affaires de prévoyance professionnelle à Swiss Life et de reprendre le portefeuille d'assurances de patrimoine de «La Suisse». Ces deux opérations majeures ont eu un impact positif sur les résultats de nos compagnies vie et non vie; elles permettront au Groupe de poursuivre le développement de ses affaires de façon harmonieuse et d'améliorer encore son assise financière. Dans ces circonstances, le conseil d'administration de la Vaudoise Générale proposera à son assemblée générale de fixer à Fr. 9 millions le dividende versé à son actionnaire en 2006. Le Conseil de la Vaudoise Vie fera de même, à hauteur de Fr. 3 millions.

Eu égard aux excellentes perspectives offertes par les sociétés du Groupe, tant en ce qui concerne leur capacité financière que leur degré de solvabilité, il sera proposé à l'assemblée générale de la Vaudoise Assurances Holding de verser des dividendes en hausse par rapport à ceux de l'an passé. Compte tenu du bénéfice de l'exercice en cours et du solde positif reporté de l'exercice précédent, l'Assemblée disposera d'un montant de Fr. 8'259'116.-.

### Produits des participations

Ils se composent du dividende de la Vaudoise Générale de Fr. 6'000'000.-, ainsi que de celui de Mapfre Re Madrid à raison de Fr. 586'685.-. La Vaudoise Vie, ainsi que Europ Assistance (Suisse) Holding SA et Brokervalor SA (anciennement Prevex) n'ont pas versé de dividende.

### Revenus d'autres placements financiers

Il s'agit des intérêts perçus sur les comptes bancaires et postaux.

### Bénéfices de cours et corrections de valeur

La somme de Fr. 327.- résulte d'une petite différence de change sur la valeur au bilan de notre participation dans Mapfre Re.

### Frais d'administration et financiers

Les frais financiers incluent les charges d'intérêts résultant des emprunts contractés auprès de la Mutuelle Vaudoise, Société Coopérative, et de la Banque Cantonale de Fribourg (Fr. 1'449'375.- au total contre Fr. 1'389'448.- un an auparavant). S'y ajoutent les coûts administratifs liés aux modifications apportées à la structure du capital-actions de la Vaudoise Assurances Holding et divers autres frais financiers totalisant ensemble Fr. 157'651.-.

### Mouvement sur la provision pour risques de participations

En rapport avec les actions que nous détenons dans Mapfre Re, cette provision a pu cette année être réduite de Fr. 1'610'000.- à Fr. 1'120'000.-. Elle est maintenant principalement destinée à couvrir les risques de change.

### Impôts

La Vaudoise Assurances Holding bénéficie des allègements fiscaux accordés aux sociétés de participation. La charge de Fr. 232'194.- correspond dès lors uniquement à l'imposition de son capital propre.

### Résultat de l'exercice

Il sera proposé à l'assemblée générale, d'une part, d'attribuer Fr. 2'500'000.- à la réserve générale et Fr. 1'000'000.- à la réserve spéciale et, d'autre part, de verser un dividende de Fr. 0.10 par action nominative A et de Fr. 3.- par action nominative B. Pour le détail, voir page 59.

## Bilan au 31 décembre avant répartition du bénéfice

(en milliers de francs)

	2005	2004
<b>Actif</b>		
<b>Placements de capitaux</b>		
Participations	176'715	175'805
<b>Créances</b>	16	37
<b>Disponibilités</b>		
Avoirs en comptes bancaires et postaux	1'378	682
<b>Total de l'actif</b>	<b>178'109</b>	<b>176'524</b>
<b>Passif</b>		
<b>Capitaux propres</b>		
Capital-actions	75'000	75'000
Réserve générale	40'781	47'000
Réserve pour propres actions	6'719	0
Résultat au bilan		
– solde reporté de l'exercice précédent	3'634	6'566
– bénéfice de l'exercice	4'625	1'068
	<u>130'759</u>	<u>129'634</u>
<b>Provision</b>		
Provision pour risques de participations	1'120	1'610
<b>Dettes à long terme</b>		
– envers des sociétés du Groupe	20'500	19'500
– autres	25'000	25'000
	<u>45'500</u>	<u>44'500</u>
<b>Dettes à court terme</b>		
– envers des sociétés du Groupe	537	600
– autres	55	49
	<u>592</u>	<u>649</u>
<b>Compte de régularisation</b>	138	131
<b>Total du passif</b>	<b>178'109</b>	<b>176'524</b>

# Commentaires

## Actif

### Placements de capitaux

Prevex, société de conseil et d'expertise en prévoyance professionnelle, qui n'offrait plus de prestations depuis 2004, a réorienté ses activités, notamment vers le conseil et le courtage en assurances; elle a procédé le 27 juin 2005 à un changement de sa raison sociale en Brokervalor SA. Son capital-actions est demeuré inchangé.

En raison du développement de ses affaires, Mapfre Re a procédé en 2005 à une nouvelle augmentation de son capital-actions. Nous y avons participé à hauteur de notre quote-part, soit à concurrence de Fr. 910'000.-. Ainsi, le total de nos participations, dont le détail figure dans le tableau ci-dessous, a progressé de Fr. 175'805'000.- à Fr. 176'715'000.-.

	2005	2004
Vaudoise Générale	65'000'000	65'000'000
Vaudoise Vie	100'000'000	100'000'000
Prevex		250'000
Brokervalor SA	250'000	
Europ Assistance (Suisse) Holding SA	170'000	170'000
Orion	110'000	110'000
Mapfre Re	11'185'000	10'275'000

### Créances

Il s'agit d'impôts anticipés et de reliquats fiscaux à récupérer auprès de l'Administration fédérale des contributions.

### Disponibilités

Ce sont des avoirs en comptes bancaires et postaux qui totalisent Fr. 1'378'467.-.

## Passif

### Capitaux propres

Au total, ils se montent à Fr. 130'759'116.- et représentent toujours près des trois-quarts du bilan. Suite à l'acquisition de 61'000 actions de la Vaudoise Assurances Holding par la Vaudoise Générale et conformément aux dispositions légales, un montant correspondant à leur valeur d'acquisition a été prélevé de la réserve générale pour être affecté à une réserve pour propres actions.

Le capital-actions de la Vaudoise Assurances Holding est demeuré stable à Fr. 75'000'000.-. Conformément à la décision prise lors de la dernière assemblée générale de la société, il est divisé en 10'000'000 d'actions nominatives A d'une valeur nominale de Fr. 5.- et 1'000'000 d'actions nominatives B d'une valeur nominale de Fr. 25.-.

### Provision pour risques de participations

Mapfre Re a une nouvelle fois enregistré d'excellents résultats et une amélioration de son assise financière. La valorisation des actions que nous détenons dans cette société a ainsi pu être révisée à la hausse. Cette participation figurant dans nos comptes au maximum à sa valeur d'acquisition, le montant de la provision a été réduit de Fr. 1'610'000.- à Fr. 1'120'000.-; il est destiné à couvrir le risque de change potentiel sur cette position en euros.

### Dettes à long terme

Il s'agit, d'une part, de trois emprunts contractés auprès de la Mutuelle Vaudoise, soit Fr. 16'000'000.- en 2002 pour une durée de 10 ans au taux de 3.25 %, Fr. 3'500'000.- en 2004 pour une durée de 5 ans au taux de 2.75 % et Fr. 1'000'000.- en 2005 pour une durée d'un peu plus de 4 ans au taux de 2.75 %. Cette dernière opération a servi au financement de notre participation à l'augmentation du capital de Mapfre Re. S'y ajoute, d'autre part, l'emprunt de Fr. 25'000'000.- contracté en 2002 auprès de la Banque Cantonale de Fribourg pour une durée et un taux d'intérêt similaires au premier prêt de la Mutuelle Vaudoise.

### Dettes à court terme

Elles englobent les soldes des comptes courants en faveur de la Vaudoise Générale et de la Mutuelle Vaudoise, lesquels totalisent Fr. 536'940.- et Fr. 55'052.- constitués essentiellement de dividendes non encore encaissés par certains actionnaires non identifiés.

### Compte de régularisation

Le montant de Fr. 138'000.- correspond à des passifs transitoires formés de divers frais généraux à payer.

# Annexe aux comptes annuels

(en milliers)

	2005			2004		
	Part détenue %		Capital-actions	Part détenue %		Capital-actions
<b>1. Participations</b>						
Vaudoise Générale, Compagnie d'Assurances, Lausanne	100	CHF	60'000	100	CHF	60'000
Vaudoise Vie, Compagnie d'Assurances, Lausanne	100	CHF	100'000	100	CHF	100'000
<b>Brokervallor SA</b> (anciennement Prevex), Société de courtage et de conseil en assurances, Lausanne						
	100	CHF	250	100	CHF	250
<b>Europ Assistance (Suisse) Holding SA</b> , Genève	10	CHF	1'400	10	CHF	1'400
<b>Orion</b> , Compagnie d'Assurance de Protection Juridique, Bâle	22	CHF	500	22	CHF	500
<b>Mapfre Re</b> , Compañía de Reaseguros SA, Madrid	1.17	EUR	223'919	1.17	EUR	202'770
<b>2. Actionnaire important</b>						
<b>Mutuelle Vaudoise</b> , Société Coopérative, Lausanne		Part du capital	67.6%			67.6%
		Part des voix	91.2%			91.2%

### 3. Actions propres

En date du 10 mai 2005, la Vaudoise Générale, Compagnie d'Assurances, a acquis 61'000 actions nominatives B de la Vaudoise Assurances Holding au prix de Fr. 6'719'059.-. Conformément aux dispositions légales, une réserve pour propres actions d'un montant équivalent a été constituée dans les comptes de la maison mère.

## Proposition de répartition du bénéfice

(en milliers de francs)

Bénéfice de l'exercice	4'625
Solde ancien reporté	3'634
<b>Solde disponible</b>	<b>8'259</b>

### Proposition du conseil d'administration

Attribution à la réserve générale	2'500
Attribution à la réserve spéciale	1'000
Dividende	
– Fr. 0.10 par action nominative A	1'000
– Fr. 3.00 par action nominative B	3'000
Solde à reporter	759
<b>Soit au total</b>	<b>8'259</b>

# Informations sur la Vaudoise Assurances Holding

## 1. Capital

<b>Structure</b>	10'000'000 actions nominatives A, Fr. 5.- nominal	Fr. 50 millions
	1'000'000 actions nominatives B, Fr. 25.- nominal	Fr. 25 millions
	<b>Total</b>	<b>Fr. 75 millions</b>

Les actions nominatives A bénéficient d'un droit de vote privilégié. Il n'y a pas de restriction en matière de transfert, respectivement d'inscriptions de nommées.

<b>Cotation</b>	seules les actions nominatives B sont cotées en bourse <b>Lieu:</b> Zurich <b>N° de valeur:</b> 2154566 <b>ISIN:</b> CH 0021545667
<b>Actionnaire important</b>	Mutuelle Vaudoise (voir page 58)
<b>Capital conditionnel</b>	aucun
<b>Bons de participation</b>	aucun
<b>Bons de jouissance</b>	aucun
<b>Emprunts convertibles et options</b>	aucun
<b>Participations croisées</b>	aucune

## 2. Assemblée générale (art. 8 à 10 des statuts)

L'assemblée générale a lieu, chaque année, dans les six mois qui suivent la clôture de l'exercice, soit au plus tard le 30 juin.

<b>Convocation</b>	par publication dans la Feuille Officielle Suisse du Commerce vingt jours au moins avant la date de réunion.
<b>Convocation par les actionnaires</b>	un ou plusieurs actionnaires représentant ensemble 10 % au moins du capital-actions peuvent requérir la convocation d'une assemblée générale.
<b>Ordre du jour</b>	des actionnaires qui représentent des actions totalisant une valeur nominale de Fr. 1 million peuvent requérir l'inscription d'un objet à l'ordre du jour. La demande écrite doit parvenir au conseil d'administration 25 jours avant la date de l'assemblée.
<b>Droit de vote</b>	chaque action donne droit à une voix sans égard à sa valeur nominale. Les actionnaires exercent leur droit de vote proportionnellement à la valeur nominale de leurs actions lorsqu'il s'agit des décisions prévues à l'art. 693 al. 3 CO. Seules les personnes inscrites comme actionnaires avec droit de vote dans le registre des actions à la date limite fixée par le conseil d'administration peuvent participer à l'assemblée générale.

## 3. Information aux actionnaires

Un extrait du rapport annuel est envoyé aux actionnaires avec la convocation à l'Assemblée générale de la Vaudoise Assurances Holding. Les actionnaires ont la possibilité de commander le texte intégral du rapport annuel, publié en français et en allemand. Le texte intégral est également disponible sur le site internet [www.vaudoise.ch](http://www.vaudoise.ch).

Les résultats du Groupe sont rendus publics deux fois par année, notamment par voie de communiqué de presse. Conformément à la directive de la SWX Swiss Exchange, entrée en vigueur le 1<sup>er</sup> juillet 2005, toute personne intéressée peut s'inscrire pour recevoir gratuitement les annonces événementielles. Des informations complémentaires peuvent être obtenues auprès de **M. Bernard Grobéty, directeur général adjoint**.

## 4. Prise de contrôle et mesures de défense

Les statuts ne contiennent pas de clause d'opting up ou d'opting out.

# Rapport de l'organe de révision



**KPMG Fides Peat  
Audit**

Avenue de Rumine 37  
CH-1005 Lausanne

Case postale 6663  
CH-1002 Lausanne

Téléphone +41 21 345 01 22  
Téléfax +41 21 320 53 07  
Internet www.kpmg.ch

Rapport de l'organe de révision à l'Assemblée générale des actionnaires de la

**Vaudoise Assurances Holding, Lausanne**

En notre qualité d'organe de révision, nous avons vérifié la comptabilité et les comptes annuels (compte de profits et pertes, bilan et annexe reproduits dans le présent rapport de gestion) de la Vaudoise Assurances Holding pour l'exercice arrêté au 31 décembre 2005.

La responsabilité de l'établissement des comptes annuels incombe au conseil d'administration alors que notre mission consiste à vérifier ces comptes et à émettre une appréciation les concernant. Nous attestons que nous remplissons les exigences légales de qualification et d'indépendance.

Notre révision a été effectuée selon les Normes d'audit suisses. Ces normes requièrent de planifier et de réaliser la vérification de manière telle que des anomalies significatives dans les comptes annuels puissent être constatées avec une assurance raisonnable. Nous avons révisé les postes des comptes annuels et les indications fournies dans ceux-ci en procédant à des analyses et à des examens par sondages. En outre, nous avons apprécié la manière dont ont été appliquées les règles relatives à la présentation des comptes, les décisions significatives en matière d'évaluation, ainsi que la présentation des comptes annuels dans leur ensemble. Nous estimons que notre révision constitue une base suffisante pour former notre opinion.

Selon notre appréciation, la comptabilité et les comptes annuels ainsi que la proposition relative à l'emploi du bénéfice au bilan sont conformes à la loi suisse et aux statuts.

Nous recommandons d'approuver les comptes annuels qui vous sont soumis.

KPMG Fides Peat

Bernard Rufi  
*Expert-comptable dipl.*  
*Réviseur responsable*

Jean-Marc Wicki  
*Expert-comptable dipl.*

Lausanne, le 28 mars 2006



## Informations sur la Vaudoise Générale

Compte de profits et pertes	p. 64
Bilan au 31 décembre	p. 64
Annexe aux comptes annuels	p. 65
Développement de la Compagnie depuis sa fondation	p. 66

En raison des mouvements liés au portefeuille d'assurances de patrimoine repris en 2005 de «La Suisse», la comparaison des chiffres d'un exercice à l'autre n'est pas en tous points pertinente.

## Compte de profits et pertes

(en milliers de francs)

	2005	2004
<b>Produits</b>		
Primes acquises pour propre compte	595'872	535'910
Autres produits	4'270	3'033
Total des produits d'assurances	600'142	538'943
Produits financiers	89'640	75'713
<b>Total</b>	<b>689'782</b>	<b>614'656</b>
<b>Charges</b>		
Charge de sinistres pour propre compte	446'856	407'584
Autres charges	14'065	15'164
Total des charges d'assurances	460'921	422'748
Charges financières	21'833	18'983
Frais d'administration et d'acquisition, nets	175'878	147'628
<b>Total</b>	<b>658'632</b>	<b>589'359</b>
<b>Résultat</b>		
Excédent de produits	31'150	25'297
Attribution (-)/prélèvement au fonds pour participations aux excédents	-250	600
Produits extraordinaires	31'118	8'938
Charges extraordinaires	-31'000	-9'000
Impôts	-6'304	-2'198
<b>Bénéfice de l'exercice</b>	<b>24'714</b>	<b>23'637</b>

## Bilan au 31 décembre

(en milliers de francs)

	2005	2004
<b>Actif</b>		
Placements de capitaux	1'961'686	1'648'537
Prêt subordonné Vaudoise Vie	60'000	60'000
Prêt à long terme Valorlife	0	773
Autres immobilisations corporelles	5'711	5'547
Immobilisations incorporelles	30'600	0
Dépôts pour réassurances acceptées	44'136	86'277
Créances résultant d'opérations d'assurances	17'326	8'701
Créances envers des sociétés du Groupe	27'864	10'881
Autres créances	10'859	4'885
Disponibilités	41'745	7'632
Comptes de régularisation	22'290	18'387
<b>Total de l'actif</b>	<b>2'222'217</b>	<b>1'851'620</b>
<b>Passif</b>		
Capital-actions	60'000	60'000
Réserves générale et spéciales	80'327	63'327
Bénéfice au bilan	25'178	23'914
Provisions techniques d'assurances, nettes	1'758'161	1'446'105
Autres provisions	90'990	73'847
Dépôts pour réassurances cédées	7'934	5'870
Dettes résultant d'opérations d'assurances	24'027	21'470
Autres dettes	15'417	12'544
Comptes de régularisation	160'183	144'543
<b>Total du passif</b>	<b>2'222'217</b>	<b>1'851'620</b>

# Annexe aux comptes annuels

(en milliers de francs)

		2005	2004
<b>1. Engagements conditionnels</b>			
Valorlife, Compagnie d'Assurances sur la vie Société anonyme, Vaduz (FL)	Part du capital non libéré (50% de Fr. 8 millions)	4'000	4'000
Actions LSR Logement Social Romand SA	Part du capital non libéré (25% de Fr. 50'000.-)	13	13
<b>2. Participations</b>			
Valorlife, Compagnie d'Assurances sur la vie, Société anonyme, Vaduz (FL)	Capital-actions dont libéré	14'000 10'000	14'000 10'000
	Part détenue	57.1%	57.1%
Vaudoise Assurances Holding, Lausanne	Capital-actions Part détenue	75'000 2.0%	0 0
<b>3. Valeurs d'assurance incendie des immobilisations corporelles</b>			
- Immeubles		395'357	389'394
- Autres immobilisations corporelles (mobilier, machines, installations informatiques)		59'840	59'779
<b>4. Dettes envers notre institution de prévoyance professionnelle</b>			
Compte courant		715	0
<b>5. Modification en 2005 de la méthode d'évaluation des portefeuilles d'actions</b>			
<p>Jusqu'en 2004, les portefeuilles étaient évalués globalement à leur valeur de marché de fin d'année. L'écart positif entre ladite valeur de marché du portefeuille et son prix de revient était cependant couvert par une provision spécifique pour fluctuations de valeur.</p> <p>Dès 2005, les positions dans ces portefeuilles sont évaluées individuellement à la valeur la plus basse entre leur prix de revient d'achat et leur valeur de marché exprimée en francs suisses. La nouvelle méthode a généré des moins-values comptables supplémentaires de Fr. 5.3 millions, montant compensé à hauteur de Fr. 4.9 millions par la réduction de provisions pour risques de cours.</p>			
<b>6. Dissolution de réserves latentes</b>			
Suite à la modification de la méthode d'évaluation des portefeuilles d'actions, les réserves d'administration ont diminué de Fr. 1.7 million; ce montant trouve cependant sa contrepartie dans l'augmentation des réserves forcées.		1'700	0
<b>7. Intégration des mouvements découlant de la reprise du portefeuille d'assurances de patrimoine de «La Suisse», Société d'assurances contre les accidents</b>			
<p>La reprise a eu lieu avec effet rétroactif au 1<sup>er</sup> janvier 2005; l'autorisation de transfert n'a cependant été délivrée par l'Office fédéral des assurances privées que le 9 août 2005. De la sorte, le résultat du 1<sup>er</sup> semestre lié à ce portefeuille a été porté en diminution de son prix d'acquisition et seul le résultat du 2<sup>e</sup> semestre a été intégré directement dans nos comptes de profits et pertes.</p> <p>Les actifs de même que les passifs transférés de «La Suisse» en rapport avec le portefeuille d'assurances repris par la Vaudoise Générale se sont élevés à Fr. 267 millions. Cela explique la sensible hausse du bilan d'un exercice à l'autre.</p>			
<b>8. Autres informations</b>			
a) Valeurs admises en représentation de la fortune liée pour garantir les engagements vis-à-vis des assurés		1'837'516	1'508'478
b) Charges de personnel		134'477	115'594
c) Les produits financiers incluent les revenus des immeubles, soit:			
- produits bruts		23'587	23'652
- charges		-7'105	-7'067
- revenus nets		16'482	16'585
d) Amortissements sur immobilisations corporelles inclus dans la rubrique des frais d'administration		4'596	3'781
e) Amortissements sur immobilisations incorporelles inclus dans la rubrique des frais d'acquisition		3'490	0
f) Produit enregistré dans le cadre du traité de réassurance financière conclu avec la Vaudoise Vie auquel il a été mis fin en 2005		31'118	8'938

## Annexe aux comptes annuels

(en milliers de francs)

Ces montants, arrondis, ont été utilisés pour réalimenter la provision technique pour fluctuations et risques extraordinaires mise à contribution en 2002 et qui figure sous la rubrique des provisions pour sinistres à régler; ils sont donc sans effet sur le résultat de l'exercice.

### 9. Reclassification de certains postes du bilan 2004

Afin d'améliorer encore la structure du bilan, les soldes des comptes courants de nos agences sont dorénavant éclatés dans diverses rubriques en fonction des types d'actifs et passifs qu'ils regroupent (liquidités, primes, sinistres, etc.). Les chiffres 2004 ont été adaptés en conséquence.

## Développement de la Compagnie depuis sa fondation

(en milliers de francs)

	Année	Primes brutes	Bénéfice/perte (-) de l'exercice	Placements de capitaux	Provisions techniques	Réserves après répartition du bénéfice	Capital social/actions	Total du bilan
De 1895 à 1988 <b>Vaudoise Assurances, Société d'Assurances Mutuelle</b>	1895	34	15			2		17
	1900	264	32	65	45	65		110
	1920	1'438	182	1'229	236	842		1'466
	1940	6'462	693	8'137	4'340	2'525		10'095
	1960	51'920	367	60'885	49'358	5'825		68'732
	1980	264'627	3'139	515'605	464'977	35'600	7'684	606'324
	1988	410'471	4'452	813'798	746'775	54'100	10'568	975'298
Dès 1989 <b>Vaudoise Générale, Compagnie d'Assurances</b>	1989	440'274	9'599	845'727	791'333	9'500	60'000	1'030'927
	1990	462'312	10'068	893'118	844'843	12'200	60'000	1'092'548
	1991	476'189	11'273	1'068'937	897'011	15'500	60'000	1'151'742
	1992	498'690	11'827	1'121'256	945'289	18'900	60'000	1'208'046
	1993	514'563	12'759	1'178'362	979'492	22'700	60'000	1'257'068
	1994 <sup>1)</sup>	506'297	13'058	1'179'371	985'620	26'800	60'000	1'247'735
	1995	518'487	13'453	1'231'129	1'028'530	31'000	60'000	1'299'373
	1996	510'524	15'042	1'282'747	1'079'305	36'000	60'000	1'366'613
	1997	476'479	16'577	1'343'260	1'125'641	42'000	60'000	1'425'947
	1998	481'276	17'704	1'407'465	1'172'341	48'900	60'000	1'493'999
	1999	486'943	18'864	1'460'030	1'217'677	55'700	60'000	1'551'710
	2000	494'652	20'744	1'512'551	1'264'105	82'527	60'000	1'602'822
	2001	508'285	17'226	1'580'849	1'329'489	86'527	60'000	1'701'542
	2002	523'058	-32'398	1'504'162	1'287'311	54'327	60'000	1'632'787
	2003	550'998	12'663	1'575'094	1'370'819	63'327	60'000	1'729'691
	2004	566'670	23'637	1'709'310	1'446'105	80'327	60'000	1'851'620
	<b>2005 <sup>2)</sup></b>	<b>606'275</b>	<b>24'714</b>	<b>2'021'686</b>	<b>1'758'161</b>	<b>95'500</b>	<b>60'000</b>	<b>2'222'217</b>

<sup>1)</sup> Cession du portefeuille d'assurances maladie individuelle

<sup>2)</sup> Reprise du portefeuille d'assurances de patrimoine de «La Suisse», Société d'assurances contre les accidents

## Informations sur la Vaudoise Vie

Compte de profits et pertes	p. 68
Bilan au 31 décembre	p. 68
Annexe aux comptes annuels	p. 69
Développement de la Compagnie depuis sa fondation	p. 70

En raison des mouvements liés à la cession à Swiss Life (avec effet rétroactif au 1<sup>er</sup> janvier 2005) du portefeuille d'assurances de prévoyance professionnelle, la comparaison des chiffres d'un exercice à l'autre n'est pas en tous points pertinente.

## Compte de profits et pertes

(en milliers de francs)

	2005	2004
<b>Produits</b>		
Primes acquises pour propre compte	517'731	783'993
Produits financiers	223'713	294'921
<b>Total</b>	<b>741'444</b>	<b>1'078'914</b>
<b>Charges</b>		
Prestations versées, nettes	228'531	322'647
Rachats et indemnités de sortie, nets	278'120	436'376
Variation des provisions mathématiques et pour prestations à régler, nette	100'011	141'910
Total des charges d'assurances	606'662	900'933
Charges financières	40'251	56'473
Frais d'administration et d'acquisition, nets	45'351	53'471
<b>Total</b>	<b>692'264</b>	<b>1'010'877</b>
<b>Résultat</b>		
Excédent de produits	49'180	68'037
Attribution au fonds pour participations aux excédents	-40'500	-52'380
Produit de cession d'un portefeuille d'assurances	43'239	0
Charges extraordinaires	-31'118	-8'938
Part de Swiss Life au résultat du portefeuille de prévoyance professionnelle	-12'059	0
Impôts	-520	-230
<b>Bénéfice de l'exercice</b>	<b>8'222</b>	<b>6'489</b>

## Bilan au 31 décembre (en milliers de francs)

	2005	2004
<b>Actif</b>		
Placements de capitaux	2'834'224	5'856'703
Placements pour le compte et au risque de souscripteurs de polices d'assurances vie	75'864	38'724
Autres immobilisations corporelles	161	1'784
Dépôts pour réassurances acceptées	24'150	20'205
Créances résultant d'opérations d'assurances	5'108	69'446
Créances envers des sociétés du Groupe	7	0
Autres créances	5'457	8'994
Disponibilités	20'179	21'839
Comptes de régularisation	39'828	107'349
<b>Total de l'actif</b>	<b>3'004'978</b>	<b>6'125'044</b>
<b>Passif</b>		
Capital-actions	100'000	100'000
Réserves générale et spéciales	3'000	0
Bénéfice au bilan	8'572	3'350
Emprunt subordonné Vaudoise Générale	60'000	60'000
Provisions techniques d'assurances, nettes	2'417'234	5'429'040
Provisions techniques des assurances vie liées à des placements de capitaux	75'290	38'530
Autres provisions	40'797	44'322
Dépôts pour réassurances cédées	56'996	102'710
Dettes résultant d'opérations d'assurances	198'333	263'883
Dettes envers des sociétés du Groupe	26'967	10'093
Autres dettes	3'765	5'225
Comptes de régularisation	14'024	67'891
<b>Total du passif</b>	<b>3'004'978</b>	<b>6'125'044</b>

# Annexe aux comptes annuels

(en milliers de francs)

	2005	2004	
<b>1. Engagements conditionnels</b>			
a) Engagements conditionnels liés au produit Trendvalor basé sur des indices boursiers. Ces engagements sont intégralement couverts par la valeur boursière des options y relatives. Ils sont susceptibles d'évoluer jusqu'aux échéances contractuelles, en fonction de l'évolution des marchés boursiers.	31'950	44'839	
b) Il a été mis fin en 2005 au traité de réassurance financière conclu avec la Vaudoise Générale, lequel stipulait notamment que cette dernière participerait à raison de 50% aux profits annuels futurs réalisés par la Vaudoise Vie après dotation du fonds pour participations des assurés aux excédents. Cet engagement conditionnel a donc disparu.			
<b>2. Participation</b>			
Valorlife, Compagnie d'Assurances sur la vie,	Capital-actions	14'000	14'000
Société anonyme, Vaduz (FL)	dont libéré	10'000	10'000
	Part détenue	42.9%	42.9%
<b>3. Valeurs d'assurance incendie des immobilisations corporelles</b>			
Immeubles	315'186	281'243	
<b>4. Dettes envers notre institution de prévoyance professionnelle</b>			
Compte courant	0	1'486	
<b>5. Modification en 2005 de la méthode d'évaluation du portefeuille d'actions</b>			
Jusqu'en 2004, les portefeuilles étaient évalués globalement à leur valeur de marché de fin d'année. L'écart positif entre ladite valeur de marché du portefeuille et son prix de revient était cependant couvert par une provision spécifique pour fluctuations de valeur.			
Dès 2005, les positions dans ces portefeuilles sont évaluées individuellement à la valeur la plus basse entre leur prix de revient d'achat et leur valeur de marché exprimée en francs suisses. Cette méthode a généré des moins-values comptables supplémentaires de Fr. 0.4 million intégralement compensées cependant par la réduction d'une provision pour risques de cours.			
<b>6. Dissolution de réserves latentes</b>	0	6'150	
<b>7. Intégration des mouvements découlant de la cession à Swiss Life du portefeuille d'assurances de prévoyance professionnelle</b>			
La cession a eu lieu avec effet rétroactif au 1 <sup>er</sup> janvier 2005; l'autorisation de transfert n'a cependant été délivrée par l'Office fédéral des assurances privées que le 9 août 2005. Ainsi, les produits et les charges du 1 <sup>er</sup> semestre 2005 figurent encore dans nos comptes de profits et pertes, ils sont néanmoins neutralisés globalement au chapitre du résultat (part de Swiss Life au résultat du portefeuille de prévoyance professionnelle) et n'influencent donc pas le bénéfice de l'exercice.			
Les actifs de même que les passifs transférés à Swiss Life en relation avec le portefeuille d'assurances cédé se sont élevés à Fr. 3.2 milliards. Cela explique la sensible contraction du bilan d'un exercice à l'autre.			
<b>8. Autres informations</b>			
a) Valeurs admises en représentation de la fortune liée pour garantir les engagements vis-à-vis des assurés	2'755'930	5'748'003	
b) Charges de personnel	24'878	24'528	
c) Les produits financiers incluent les revenus d'immeubles, soit			
- produits bruts	20'752	19'456	
- charges	-6'412	-5'934	
- revenus nets	14'340	13'522	
d) Amortissements sur immobilisations corporelles inclus dans la rubrique des frais d'administration	1'663	1'396	
e) La quote-part des résultats de la Vaudoise Vie, versée à la Vaudoise Générale dans le cadre du traité de réassurance financière conclu en 2002 avec cette dernière, s'est élevée à	0	8'938	
Quant au montant versé en 2005 pour mettre un terme à ce traité, il est de	31'118	0	

## Développement de la Compagnie depuis sa fondation

(en milliers de francs)

Année	Primes brutes	Participations des assurés aux excédents	Bénéfice/perte (-) de l'exercice	Placements de capitaux	Provisions techniques	Réserves après répartition du bénéfice	Capital-actions	Total du bilan
1961	978			4'705	828	338	7'000	8'711
1970	11'833	869	14	42'631	35'690	295	7'000	49'028
1980	75'647	4'539	450	285'071	260'417	2'500	7'000	304'729
1990	314'981	25'653	2'091	1'378'216	1'355'458	11'500	7'000	1'527'947
1991	327'218	29'889	2'539	1'596'897	1'535'835	13'000	7'000	1'716'630
1992	350'382	34'611	2'854	1'789'522	1'676'540	14'000	7'000	1'924'266
1993	384'871	39'494	3'448	1'999'291	1'878'750	15'000	7'000	2'145'175
1994 <sup>1)</sup>	604'187	34'394	3'943	2'411'922	2'283'535	16'500	7'000	2'593'675
1995 <sup>1)</sup>	595'523	48'291	4'452	2'692'131	2'543'175	18'400	7'000	2'888'172
1996	568'744	38'560	4'940	3'096'372	2'892'139	20'400	7'000	3'295'844
1997	999'482	41'373	5'547	3'851'400	3'597'458	22'600	7'000	4'038'305
1998	1'041'376	43'904	6'069	4'622'473	4'318'980	25'100	7'000	4'801'763
1999 <sup>2)</sup>	683'738	43'728	6'680	4'954'055	4'685'200	28'100	7'000	5'185'184
2000	710'320	44'545	7'389	5'290'449	5'026'501	33'800	7'000	5'503'733
2001	720'328	46'965	5'025	5'542'122	5'257'687	38'800	7'000	5'754'204
2002	738'043	32'623	-51'517	5'653'310	5'339'418	0	50'000	5'902'680
2003	753'856	19'512	9'350	5'700'756	5'324'277	0	100'000	5'987'890
2004	810'818	45'309	6'489	5'895'427	5'465'190	3'000	100'000	6'125'044
<b>2005 <sup>3)</sup></b>	<b>535'884</b>	<b>25'426</b>	<b>8'222</b>	<b>2'910'088</b>	<b>2'492'524</b>	<b>8'000</b>	<b>100'000</b>	<b>3'004'978</b>

<sup>1)</sup> Transfert de l'assurance de prévoyance du personnel du Groupe

<sup>2)</sup> Abandon de la commercialisation du produit Swissca Long Life

<sup>3)</sup> Cession du portefeuille d'assurances de prévoyance professionnelle à Swiss Life

## Valorlife

Chiffres clés p. 72

Commentaires sur l'exercice 2005 p. 73

## Chiffres clés

(en milliers de francs)

	2005	2004
<b>Bilan</b>		
<b>Actif</b>		
Disponibilités	13'397	14'016
Placements en valeurs mobilières	44'644	40'897
Placements en valeurs immobilières	3'640	3'726
Placements pour le compte et au risque de souscripteurs d'assurances vie	1'686'318	922'098
Créances	37'144	19'563
<b>Total de l'actif</b>	<b>1'785'143</b>	<b>1'000'300</b>
<b>Passif</b>		
Provisions techniques	1'719'293	959'206
Provisions financières	919	351
Dettes	45'873	23'054
Capitaux propres (sans le bénéfice de l'exercice)	17'689	17'262
Bénéfice de l'exercice	1'369	427
<b>Total du passif</b>	<b>1'785'143</b>	<b>1'000'300</b>
<b>Compte de profits et pertes</b>		
Résultat technique	11'096	7'131
Frais d'acquisition	-7'111	-4'462
Frais d'administration	-2'495	-2'191
Impôts	-121	-51
<b>Bénéfice de l'exercice</b>	<b>1'369</b>	<b>427</b>

# Commentaires sur l'exercice 2005

## Généralités

Fondée en 1998, Valorldlife est une compagnie d'assurances sur la vie de droit liechtensteinois. Son capital-actions est détenu à 57.1% par la Vaudoise Générale et à 42.9% par la Vaudoise Vie.

L'objectif principal de Valorldlife est d'offrir, à partir d'un Etat membre de l'Espace Economique Européen (EEE), des produits de bancassurance d'avant-garde répondant aux besoins d'une clientèle internationale désireuse de profiter des solutions les plus pointues d'épargne et d'assurance vie. Ces solutions englobent la gestion des actifs et offrent également les avantages de discrétion et de sécurité propres à la place financière du Liechtenstein. Monarchie constitutionnelle et membre de l'AELE, la principauté affiche une grande stabilité politique et économique. Sans remettre en cause le secret professionnel, notamment en matière bancaire et d'assurance, le gouvernement a introduit des mesures de surveillance appropriées à des activités financières. Tout en protégeant les intérêts des investisseurs, ces mesures renforcent le devoir de diligence et garantissent le fonctionnement des mécanismes de collaboration internationale.

Valorldlife s'adresse à la clientèle privée qui souscrit principalement des contrats à prime unique et à l'épargnant moyen qui privilégie des contrats à primes périodiques. Son activité se caractérise par la capacité d'élaborer une solution personnalisée pour chaque client qui répond à la fois à ses besoins d'assurances, financiers et juridiques. Cette approche globale et sur mesure explique le succès rencontré.

A même de répondre aux demandes les plus variées, Valorldlife propose notamment des produits d'assurance avec garantie de capital et d'intérêt technique, des produits liés à des fonds de placement sélectionnés par le preneur d'assurances, voire des produits avec gestion de fortune personnalisée. A cela s'ajoutent des composantes d'assurance de risque (facultatives), plusieurs monnaies de référence, des supports financiers personnalisés, la structure juridique de la clause bénéficiaire, la protection en cas de faillite (selon la Loi sur le Contrat d'Assurance), le secret d'assurance et des éléments d'optimisation fiscale.

## Aperçu des comptes de l'exercice

Valorldlife a réalisé à nouveau un excellent exercice avec un volume de primes de Fr. 821.1 millions. L'encaissement est constitué en majorité de primes uniques, d'où son importante volatilité d'un exercice à l'autre. Une autre particularité de la compagnie réside dans le fait que la majorité des placements est réalisée au risque des souscripteurs des polices d'assurances.

Les actifs au bilan s'élèvent à Fr. 1.8 milliard, en croissance de 78% par rapport à l'année précédente. Cela permet à Valorldlife d'être l'un des principaux acteurs du marché liechtensteinois en termes d'encaissement de primes et d'actifs sous gestion.

Le bénéfice de l'exercice s'élève à Fr. 1.4 million. Il correspond à un revenu sur le capital-actions libéré supérieur à 10%.

La compagnie a poursuivi sa stratégie de diversification géographique et consolidé sa position dans divers pays approchés les années précédentes, notamment au sein de l'EEE, dans ses activités de libre prestation de services, de même qu'au-delà des frontières de l'EEE. Dans cette optique, Valorldlife propose des produits d'assurances dans différentes monnaies telles que CHF, EUR, USD, SEK et GBP.

La société a, par ailleurs, renforcé sa structure organisationnelle pour l'adapter à la croissance soutenue des affaires enregistrée depuis sa création, en augmentant notamment son effectif.

Les résultats de la société confirment la pertinence de la stratégie adoptée et constituent un signe encourageant pour l'avenir.



## **Rapport annuel de la Mutuelle Vaudoise**

<b>Commentaires sur l'exercice 2005</b>	<b>p. 77</b>
<b>Compte de profits et pertes</b>	<b>p. 78</b>
<b>Commentaires sur le compte de profits et pertes</b>	<b>p. 79</b>
<b>Bilan au 31 décembre</b>	<b>p. 80</b>
<b>Commentaires sur le bilan</b>	<b>p. 81</b>
<b>Proposition de répartition du bénéfice</b>	<b>p. 82</b>
<b>Rapport de l'organe de révision</b>	<b>p. 83</b>



# Commentaires sur l'exercice 2005

## Généralités

Fondée en 1895, la Mutuelle Vaudoise est une société coopérative avec capital social. Depuis la révision des statuts du 26 mai 1989, elle a cessé d'être une société d'assurances. Son activité consiste depuis lors à détenir et gérer des participations mobilières et immobilières, en particulier, à contrôler la Vaudoise Assurances Holding, société anonyme, dont elle est l'actionnaire majoritaire.

Au 31 décembre 2005, la Mutuelle Vaudoise comptait 5'466 sociétaires. Peuvent être sociétaires les personnes physiques ou morales domiciliées en Suisse ou au Liechtenstein, titulaires d'un ou de plusieurs contrats d'assurance auprès de la Vaudoise Générale ou de la Vaudoise Vie et qui souscrivent une part sociale au moins (valeur nominale Fr. 100.-).

Le rapport annuel de la Mutuelle Vaudoise est inclus dans le document consacré à l'activité du groupe Vaudoise Assurances. Il fournit donc aux sociétaires une information détaillée sur les comptes consolidés et l'évolution des affaires des deux principales sociétés opérationnelles, la Vaudoise Générale et la Vaudoise Vie, détenues à 100% par la Vaudoise Assurances Holding. La page 19 du rapport renseigne sur les autres participations. Un extrait du rapport annuel Valorlife, Compagnie d'Assurances sur la vie, dont le siège se trouve à Vaduz (FL) est présenté en pages 72 et 73.

## Aperçu des comptes de l'exercice

Les dividendes versés par la Vaudoise Assurances Holding constituent le poste principal des recettes. Pour 2005, ils ont représenté un montant de Fr. 1'066'950.-, identique à l'exercice précédent.

Les revenus des autres placements financiers ont atteint Fr. 667'459.-, en augmentation de 10.1% par rapport à 2004.

## Bénéfice de l'exercice

Le bénéfice, après impôts, a atteint Fr. 1'247'066.-.

## Capital social

Au terme de l'exercice sous revue, le capital social s'établit à Fr. 11'929'500.- (Fr. 12'144'700.- en 2004). Comme déjà mentionné, il est détenu par 5'466 sociétaires.

Le conseil d'administration proposera de répartir l'excédent d'exercice à raison de Fr. 5.- par part sociale, comme ce fut le cas au terme des exercices 2003 et 2004.

## Conseil d'administration

La composition du conseil d'administration et les mandats arrivant à échéance à l'assemblée générale du 23 mai 2006 font l'objet d'une information en pages 23 à 25 du rapport.

# Compte de profits et pertes

(en milliers de francs)

	2005	2004
<b>Produits</b>		
Produits de la participation	1'067	1'067
Revenus d'autres placements financiers	667	606
Bénéfices de cours et corrections de valeur	1	0
<b>Total</b>	<b>1'735</b>	<b>1'673</b>
<b>Charges</b>		
Frais d'administration	329	325
Frais financiers	1	2
<b>Total</b>	<b>330</b>	<b>327</b>
<b>Résultat</b>		
Résultat avant impôts	1'405	1'346
Impôts	-158	-152
<b>Bénéfice de l'exercice</b>	<b>1'247</b>	<b>1'194</b>

# Commentaires

## Produits

### Produits de la participation

Conformément à la décision prise en assemblée générale ordinaire le 14 juin 2005, la Vaudoise Assurances Holding a versé des dividendes de Fr. 2.- sur les actions nominatives et Fr. 50.- sur les actions au porteur.

### Revenus d'autres placements financiers

Ils sont constitués des intérêts sur le prêt de Fr. 20.5 millions consenti à la Vaudoise Assurances Holding (Fr. 636'875.-) ainsi que d'intérêts bancaires et divers (Fr. 30'584.-).

## Charges

### Frais d'administration

Il s'agit des frais courants liés à la gestion de la société et à la tenue du registre des sociétaires.

### Frais financiers

Ce poste englobe les droits de garde et les frais de comptes bancaires et postaux.

### Impôts

La Mutuelle Vaudoise bénéficie des allègements fiscaux accordés aux sociétés de participations.

## Bénéfice

Compte tenu du solde reporté de Fr. 522'046.-, l'assemblée générale disposera de Fr. 1'769'111.-.

La proposition de répartition du bénéfice figure en page 82.

## Bilan au 31 décembre avant répartition du bénéfice

(en milliers de francs)

<b>Actif</b>	<b>2005</b>	2004
<b>Placements de capitaux</b>		
Participation Vaudoise Assurances Holding	52'849	52'849
Actions et parts sociales	6	6
Prêt à Vaudoise Assurances Holding	20'500	19'500
Dépôts à court terme auprès des banques	5'500	6'000
	<b>78'855</b>	<b>78'355</b>
<b>Créances</b>		
Avoirs auprès des sociétés du Groupe	161	154
Impôts anticipés à récupérer	45	32
<b>Disponibilités</b>		
Avoirs en comptes bancaires et postaux	1'207	1'297
<b>Compte de régularisation</b>		
Prorata d'intérêts	0	3
	<b>1'413</b>	<b>1'486</b>
<b>Total de l'actif</b>	<b>80'268</b>	<b>79'841</b>
 <b>Passif</b>		
<b>Capitaux propres</b>		
Capital social	11'929	12'145
Réserve générale	12'000	12'000
Réserve ordinaire	20'500	20'500
Réserve spéciale	32'800	32'300
Bénéfice au bilan:		
– solde reporté de l'exercice précédent	522	428
– bénéfice de l'exercice	1'247	1'194
	<b>78'998</b>	<b>78'567</b>
<b>Dettes</b>		
Dettes envers des sociétés du Groupe	215	252
Autres dettes	970	948
<b>Compte de régularisation</b>	85	74
	<b>1'270</b>	<b>1'274</b>
<b>Total du passif</b>	<b>80'268</b>	<b>79'841</b>

# Commentaires

## Actif

### Participation Vaudoise Assurances Holding

Les 10'000'000 d'actions nominatives A sont inscrites au bilan à leur valeur nominale de Fr. 5.-. Quant aux 26'780 actions nominatives B, elles y figurent pour Fr. 2'848'871.-.

### Prêt à la Vaudoise Assurances Holding

Ce prêt a été porté de Fr. 19.5 millions à Fr. 20.5 millions à l'occasion de la participation de la Vaudoise Assurances Holding à une nouvelle augmentation de capital de Mapfre Re.

### Disponibilités

Les disponibilités sont constituées des comptes postaux et des comptes courants bancaires.

## Passif

### Capitaux propres

Le total des capitaux propres, y compris le bénéfice au bilan, s'établit à Fr. 78'998'611.-, en augmentation de 0.5% par rapport à l'exercice précédent.

### Dettes envers des sociétés du Groupe

Elles découlent de frais de gestion facturés en fin d'année par la Vaudoise Générale et dont le règlement est intervenu au début 2006.

### Autres dettes

Ce poste est principalement composé du fonds pour la répartition de l'excédent d'exercice et d'une provision pour impôts à payer.

### Compte de régularisation

Il s'agit d'une provision destinée à couvrir les frais en relation avec la prochaine assemblée générale.

## Proposition de répartition du bénéfice

(en milliers de francs)

Bénéfice de l'exercice	1'247
Solde ancien reporté	522
<b>Solde disponible</b>	<b>1'769</b>

### Proposition du conseil d'administration

Montant mis en réserve pour la participation des sociétaires à l'excédent de l'exercice <sup>1)</sup>	600
Attribution à la réserve spéciale	500
Solde à reporter	669
<b>Soit au total</b>	<b>1'769</b>

<sup>1)</sup> Ce montant est basé sur la proposition du conseil d'administration d'une répartition de l'excédent d'exercice à raison de Fr. 5.- par part sociale.

# Rapport de l'organe de révision



**KPMG Fides Peat**  
**Audit**

Avenue de Rumine 37  
CH-1005 Lausanne

Case postale 6663  
CH-1002 Lausanne

Téléphone +41 21 345 01 22  
Téléfax +41 21 320 53 07  
Internet [www.kpmg.ch](http://www.kpmg.ch)

## Rapport de l'organe de révision à l'Assemblée générale des sociétaires de la **Mutuelle Vaudoise, Société Coopérative, Lausanne**

En notre qualité d'organe de révision, nous avons vérifié la comptabilité et les comptes annuels (compte de profits et pertes et bilan reproduits dans le présent rapport de gestion) ainsi que la gestion de la Mutuelle Vaudoise, Société Coopérative, pour l'exercice arrêté au 31 décembre 2005.

La responsabilité de l'établissement des comptes annuels et de la gestion incombe à l'administration alors que notre mission consiste à vérifier ces comptes et la gestion et à émettre une appréciation les concernant. Nous attestons que nous remplissons les exigences légales de qualification et d'indépendance.

Notre révision a été effectuée selon les normes de la profession en Suisse. Ces normes requièrent de planifier et de réaliser la vérification de manière telle que des anomalies significatives dans les comptes annuels puissent être constatées avec une assurance raisonnable. Nous avons révisé les postes des comptes annuels et les indications fournies dans ceux-ci en procédant à des analyses et à des examens par sondages. En outre, nous avons apprécié la manière dont ont été appliquées les règles relatives à la présentation des comptes, les décisions significatives en matière d'évaluation, ainsi que la présentation des comptes annuels dans leur ensemble. La vérification de la gestion consiste à apprécier si les conditions d'une gestion conforme à la loi et aux statuts sont réunies; il ne s'agit pas de vérifier l'opportunité de celle-ci. Nous estimons que notre révision constitue une base suffisante pour former notre opinion.

Selon notre appréciation, la comptabilité et les comptes annuels ainsi que la gestion sont conformes à la loi suisse et aux statuts.

Nous recommandons d'approuver les comptes annuels qui vous sont soumis.

KPMG Fides Peat

Bernard Rufi  
*Expert-comptable dipl.*  
*Réviseur responsable*

Jean-Marc Wicki  
*Expert-comptable dipl.*

Lausanne, le 28 mars 2006



# Lexique

**Lexique**

**p. 86**

# Lexique

## **Affaires directes**

Ensemble des contrats souscrits par des clients autres que des assureurs.

## **Assurances collectives**

Contrats d'assurance pour un groupe de personnes (employés d'une entreprise, membres de la famille, d'une association).

## **Assurances individuelles**

Contrats assurant une seule personne.

## **Bénéfices et pertes de cours**

Plus-values ou moins-values réalisées lors de la vente d'un titre à un cours différent de sa valeur comptable.

## **Charge de sinistres**

Total des sinistres payés et à payer. Il se compose des prestations payées au cours de l'exercice et de la variation de la provision pour sinistres en suspens. En déduisant la part des réassureurs, on obtient la charge de sinistres pour propre compte (ou charge nette).

## **Corrections de valeur**

Rectification de la valeur d'actifs en raison de variations qui se sont déjà produites ou auxquelles il faut s'attendre.

## **Différences de change non réalisées**

Plus ou moins-values affectant des postes du bilan libellés en monnaies étrangères et résultant de variations de change.

## **Différences de change réalisées**

Gains ou pertes réalisés sur des postes du bilan libellés en monnaies étrangères et résultant de variations de change.

## **Indemnités de sortie**

Dans l'assurance vie collective (prévoyance professionnelle), montant bonifié à un employé quittant l'entreprise assurée et cessant d'être affilié au contrat. Ce montant correspondant à l'avoir de prévoyance est le plus souvent versé à la nouvelle institution de prévoyance.

## **Participations aux excédents**

Rétrocession de prime (non vie) ou bonification (vie) dont bénéficie contractuellement le preneur d'assurance en fonction des résultats de l'assurance.

## **Plus ou moins-values non réalisées**

Différences, positives ou négatives, entre la valeur de marché et la valeur au bilan des titres en portefeuille.

## **Prestations payées**

Prestations ou indemnités effectivement payées durant l'exercice.

## **Prêts sur polices**

Prêts accordés à des preneurs d'assurance et garantis par l'épargne accumulée sur leurs polices d'assurance vie.

## **Primes émises brutes**

Total des primes facturées à la clientèle.

## **Primes en compte propre**

Total des primes émises (brutes) diminué de la part des primes payées au réassureur.

## **Primes acquises**

Primes émises durant l'exercice et se rapportant à la période d'assurance comprise dans l'exercice. Par exemple, une prime annuelle avec échéance au 1<sup>er</sup> juillet n'est acquise à l'exercice que pour 50%. Le solde fait l'objet d'une provision pour report de prime.

## **Primes acquises pour propre compte**

Primes acquises diminuées de la part payée au réassureur.

## **Provisions mathématiques**

Valeur escomptée au jour du bilan des engagements futurs de la compagnie dans le domaine des assurances vie et maladie.

## **Provisions pour participations aux excédents**

Montants mis en réserve pour des versements futurs aux preneurs d'assurance.

## **Provisions pour report de primes**

Elles correspondent à la part de primes émises durant l'exercice mais se rapportant à une période postérieure à la date du bilan.

## **Provisions pour sinistres à régler**

Total des prestations et indemnités que la compagnie pourrait encore verser pour les sinistres non liquidés au terme de l'exercice.

**Provisions techniques**

Total des provisions liées aux engagements d'assurance de la compagnie, soit les provisions pour report de primes, sinistres à régler et les provisions mathématiques.

**Rachats**

Dans les assurances vie pour lesquelles il est certain que l'événement assuré se produira (assurances mixtes ou vie entière notamment), le preneur d'assurance qui a payé les primes pendant 3 ans au moins peut demander le rachat de sa police. L'assureur lui verse alors la valeur de rachat, c'est-à-dire l'épargne accumulée et les participations aux excédents.

**Ratio combiné brut**

Charge de sinistres et frais par rapport aux primes acquises, hors réassurance.

**Réassurance acceptée**

Prise en charge par la compagnie en qualité de réassureur, d'une partie du risque assumé par l'assureur direct.

**Réassurance cédée**

Transfert par la compagnie (assureur direct) d'une partie des risques à un autre assureur (réassureur).

**Réassurance (dépôt de ...)**

Partie de la prime de réassurance conservée par l'assureur direct en garantie d'éventuelles prétentions. Il s'agit d'une créance portée à l'actif du bilan lorsque la société intervient comme réassureur, respectivement une dette portée au passif du bilan lorsqu'elle intervient comme assureur direct.

**Réserve de réévaluation**

Différence positive entre une valeur de marché et une valeur inscrite au bilan, après déduction des impôts latents.

**Titres à revenus fixes**

Reconnaissances de dettes, en particulier les obligations, dont le taux de rémunération est fixé contractuellement pour la durée du prêt.

**Titres à revenus variables**

Titres dont la rémunération est variable et n'est pas garantie (exemple: actions).



Siège social  
Vaudoise Assurances  
Place de Milan  
1001 Lausanne  
Tél. 021 618 80 80  
Fax 021 618 81 81

Exemplaires supplémentaires  
à l'adresse susmentionnée.  
Publié intégralement sur le site  
[www.vaudoise.ch](http://www.vaudoise.ch)

Renseignements financiers:  
Bernard Grobéty  
Directeur général adjoint

Renseignements généraux:  
Cristina Gaggini  
Responsable de la Communication

**Déclaration concernant des informations portant sur l'avenir**

Ce rapport annuel contient des informations portant sur l'avenir et qui impliquent des incertitudes et des risques. Le lecteur doit en être conscient et ne considérer ces informations que comme des projections pouvant diverger des événements qui se produiront effectivement. Toutes les informations se fondent sur les données dont le groupe Vaudoise Assurances dispose au moment de la rédaction du rapport annuel.

Ce rapport annuel est également disponible en allemand. Le texte français fait foi.

Droits de reproduction de la photo: Régis Colombo/diapo.ch  
Imprimé en Suisse

**Date de l'assemblée générale 2006: 23 mai 2006**

---

Date de l'assemblée générale 2007: 22 mai 2007