

Rapport intermédiaire au 30 juin 2016
Groupe Vaudoise Assurances



06-
2016

Groupe Vaudoise Assurances
Rapport intermédiaire au 30 juin 2016

Siège social
Vaudoise Assurances
Place de Milan
Case postale 120
1001 Lausanne
Tél. 021 618 80 80
Fax 021 618 81 81

Renseignements financiers:
Jean-Daniel Laffely
Directeur général adjoint, CFO & CRO
investor@vaudoise.ch

Renseignements généraux:
Nathalie Follonier-Kehrli
Secrétaire générale
media@vaudoise.ch

Table des matières

Rapport intermédiaire au 30 juin 2016	06
Chiffres clés du premier semestre 2016 (non audités).....	06
Rapport intermédiaire	07
Assurances non-vie	08
Assurances vie.....	09
Opérations financières.....	10
Autres informations	11
Compte de profits et pertes consolidé (non audité).....	12
Bilan consolidé (non audité).....	14
Tableau de financement (non audité)	16
Capitaux propres consolidés (non audités).....	17
Annexe aux comptes consolidés établie (non audité).....	18
Rapport sectoriel (non audité)	19
Evaluation des placements (non audité)	20
Informations aux investisseurs.....	21

Chiffres clés du premier semestre 2016

(non audités, en millions de CHF)

Compte de résultat

Primes émises nettes

Vaudoise Générale

Vaudoise Vie

Primes émises nettes d'assurances non-vie et vie

Frais généraux

Bénéfice de la période

Ratio combiné non-vie

Rendement des placements au compte de profits et pertes (non annualisé)

Bilan

Provisions techniques

Placements

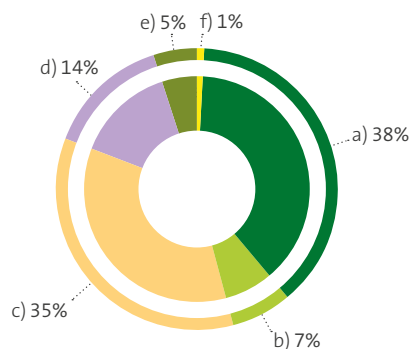
Capitaux propres (avant répartition du bénéfice)

Rendement des capitaux propres (annualisé)

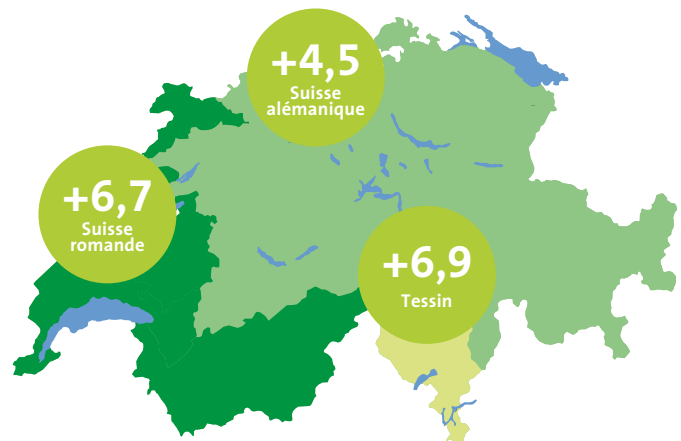
	30.06.2016	30.06.2015	%
Primes émises nettes			
Vaudoise Générale	669,1	632,3	5,8
Vaudoise Vie	41,6	81,1	-48,7
Primes émises nettes d'assurances non-vie et vie	710,7	713,4	-0,4
Frais généraux	126,4	121,6	3,9
Bénéfice de la période	60,2	89,8	-33,0
Ratio combiné non-vie	99,9%	94,2%	5,7 pts
Rendement des placements au compte de profits et pertes (non annualisé)	1,9%	2,4%	-0,5 pt
Bilan			
Provisions techniques	5'655,1	5'377,1	5,2
Placements	7'208,1	7'094,2	1,6
Capitaux propres (avant répartition du bénéfice)	1'524,6	1'539,1	-0,9
Rendement des capitaux propres (annualisé)	7,9%	8,6%	-0,7 pt

Primes par branche %

- a) Accidents / maladie
- b) Responsabilité civile
- c) Véhicules à moteur
- d) Incendie / diverses
- e) Vie pour propre compte
- f) Vie pour le compte du souscripteur



Primes non-vie émises nettes par région géographique au 30.06.2016



Rapport intermédiaire au 30 juin 2016

Les chiffres et résultats consolidés du Groupe Vaudoise Assurances au premier semestre 2016 répondent à la norme SWISS GAAP RPC 31.

Pour l'élaboration des états semestriels, il est fait usage d'estimations pour certaines positions d'actifs, de passifs, de charges et de produits.

Les résultats définitifs peuvent donc différer quelque peu de ces estimations, toutefois sans aucun préjudice à la présentation de la marche des affaires. Aucune modification n'est intervenue dans le périmètre de consolidation depuis la dernière clôture du 31 décembre 2015.

Commentaire sur l'exercice au 30 juin 2016 (chiffres consolidés)

Le Groupe Vaudoise Assurances réalise un bénéfice net consolidé de CHF 60,2 millions contre CHF 89,8 millions au premier semestre 2015. Ce recul s'explique principalement par une augmentation de la charge de sinistres au mois de juin 2016 et un résultat des placements, certes bon, mais inférieur à celui de 2015.

La croissance des affaires non-vie, qui progresse de 5,8%, demeure très supérieure à celle du marché suisse qui ne croît que de 0,5%.

Les primes vie individuelle sont quant à elles en repli de 48,7% par rapport au 30 juin 2015, ce qui s'explique avant tout par la décision stratégique de la Compagnie de contenir son offre dans les produits en assurances vie traditionnelles dans le contexte actuel des taux historiquement bas.

	Primes émises brutes en milliers de CHF			Prestations payées brutes en milliers de CHF		
	2016	2015	+/- %	2016	2015	+/- %
Ensemble des affaires						
Affaires directes	736'342	737'100	-0,1	368'697	382'849	-3,7
Affaires indirectes	2'916	2'779	4,9	1'433	2'276	-37,1
Total	739'258	739'879	-0,1	370'130	385'125	-3,9
Affaires directes						
Assurances non-vie	693'550	654'472	6,0	283'930	273'046	4,0
Assurances vie	42'792	82'628	-48,2	84'767	109'803	-22,8
Total	736'342	737'100	-0,1	368'697	382'849	-3,7
Affaires indirectes						
Assurances non-vie	2'862	2'790	2,6	1'957	1'828	7,1
Assurances vie	54	-11	-610,2	-524	448	-217,0
Total	2'916	2'779	4,9	1'433	2'276	-37,1

Opérations d'assurances non-vie

Dans le secteur de l'assurance non-vie, les primes émises nettes sont à nouveau en forte croissance de 5,8% au terme de ce premier semestre. Comme l'année dernière, toutes les branches d'assurances contribuent à cette réjouissante évolution qui est bien supérieure à la croissance du marché (+ 0,5%). La branche Véhicules à moteur, qui constitue la branche la plus importante du portefeuille de la Vaudoise, est en hausse de 3,7%. Le produit Avenue Smart, spécialement dédié aux moins de 30 ans et permettant une économie de prime de 10 à 30% par l'utilisation d'un boîtier connecté, répond clairement à une demande du marché. Les assurances Choses quant à elles progressent de 10,3% grâce au succès des produits Building, Home in One et aux primes liées à l'acquisition d'Animalia, assurance spécialisée dans les couvertures maladie et accidents des chiens et des chats. Cette acquisition contribue à la croissance marquée de la Compagnie et constitue une diversification intéressante des affaires du Groupe.

Les assurances de personnes non-vie ont également connu une forte croissance (+ 7,6%). Celle-ci s'explique avant tout par des adaptations tarifaires ciblées en assurances Perte de gain maladie.

La charge de sinistres se situe à CHF 312,8 millions contre CHF 279,0 millions au 30 juin 2015. Hors dotation aux provisions de fluctuation, la sinistralité des branches en assurances de Patrimoine reste bonne mais est en augmentation par rapport à l'année précédente. Quant à celle des branches d'assurances de personnes, elle reste stable mais à un niveau élevé. Ainsi, le ratio combiné (rapport sinistres et frais sur primes) est en hausse à 99,9% contre 94,2% un an auparavant. Cette augmentation s'explique principalement par une sinistralité très élevée en juin dans plusieurs branches Patrimoine et un important cas d'accident.

Les frais d'administration et d'acquisition sont en légère hausse et totalisent CHF 106,9 millions contre CHF 102,3 millions un an auparavant. Cette hausse s'explique essentiellement par la progression de la marche des affaires.

Finalement, le résultat technique de l'assurance non-vie s'établit à CHF 35,2 millions contre CHF 53,4 millions l'année précédente.

Evolution des affaires directes non-vie

	Primes émises brutes en milliers de CHF			Prestations payées brutes en milliers de CHF		
	2016	2015	+/- %	2016	2015	+/- %
Opérations d'assurances						
Accidents	137'738	135'037	2,0	57'532	51'870	10,9
Maladie	144'652	127'349	13,6	76'472	69'714	9,7
Responsabilité civile	51'613	50'792	1,6	15'301	20'760	-26,3
Véhicules à moteur	257'927	249'467	3,4	98'802	97'276	1,6
Incendie et autres dommages	84'556	75'950	11,3	30'135	28'420	6,0
Diverses	17'064	15'877	7,5	5'689	5'007	13,6
Total	693'550	654'472	6,0	283'930	273'046	4,0

Opérations d'assurances vie

Dans un contexte économique difficile sur le marché des capitaux et des taux d'intérêt extrêmement bas, l'encaissement de Vaudoise Vie régresse de 48,7% à CHF 41,6 millions. Le maintien des taux d'intérêt à un très faible niveau historique amène la Compagnie à poursuivre sa retenue dans l'offre en assurances à primes uniques traditionnelles. Les rendements sur le marché des capitaux en ce début d'année, auxquels il faut ajouter les contraintes en matière de timbre fédéral, n'ont pas permis de lancer une tranche TrendValor à des conditions acceptables selon les critères de la Compagnie.

L'encaissement des primes périodiques reste par contre quasi stable. Le produit RythmolInvest, lié à des fonds de placement, lancé cette année, connaît une croissance conforme à la planification. Sa variante Ipoteca, approuvée par la FINMA au mois de juin, permettra encore une plus large diffusion du produit. De plus, d'autres produits conformes aux besoins du marché et du client sont en cours d'élaboration et viendront compléter la liste des produits proposés.

Les prestations d'assurances versées, qui englobent les sommes payées consécutivement à des rachats, s'élèvent à CHF 83,7 millions, en recul de CHF 26,0 millions par rapport à fin juin 2015. Sur la base du résultat solide des placements, la Compagnie a profité pour renforcer la provision pour garantie de taux de CHF 25 millions.

Les participations aux excédents attribuées aux assurés de la branche vie dépendent principalement de la marge d'intérêts réalisée sur nos placements à la fin de l'exercice précédent. Elles s'élèvent au premier semestre 2016 à CHF 1,1 million, sans variation significative par rapport à fin juin 2015.

Les frais d'administration et d'acquisition de Vaudoise Vie sont stables par rapport au premier semestre 2015 à CHF 19,4 millions.

Finalement, le résultat technique de l'assurance vie est en légère diminution de CHF 2,2 millions au premier semestre 2016 à CHF 31,8 millions.

Evolution des affaires directes vie

	Primes émises brutes en milliers de CHF			Prestations payées brutes en milliers de CHF		
	2016	2015	+/- %	2016	2015	+/- %
Assurances individuelles						
Capitaux	35'846	62'536	-42,7	38'086	44'251	-13,9
Rentes	5'378	18'492	-70,9	24'820	25'751	-3,6
Invalidité indépendante	1'569	1'600	-2,0	800	878	-8,9
Total	42'792	82'628	-48,2	63'706	70'880	-10,1

	Rachats en milliers de CHF		
	2016	2015	+/- %
Assurances individuelles	21'061	38'923	-45,9
Total des prestations et rachats	84'767	109'803	-22,8

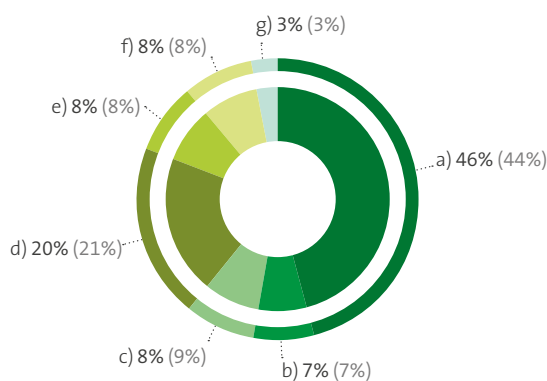
	Production en milliers de CHF			Portefeuille en milliers de CHF		
	30.06.2016	30.06.2015	+/- %	30.06.2016	30.06.2015	+/- %
Assurances individuelles						
Capitaux	86'853	195'451	-55,6	6'330'941	6'434'824	-1,6
Rentes	2'292	11'039	-79,2	630'984	648'261	-2,7
Invalidité indépendante	17'872	14'836	20,5	662'283	683'744	-3,1
Total	107'018	221'326	-51,6	7'624'207	7'766'828	-1,8

Opérations financières

Dans un environnement économique très exigeant, le Groupe a conservé, en 2016, sa politique d'allocation d'actifs principalement axée sur les revenus fixes et l'immobilier. La Vaudoise a maintenu son allocation en actions tout en la sécurisant contre une baisse importante des marchés. De même, le niveau de protection sur les devises reste élevé. Le niveau de couverture a même été relevé sur la livre sterling avant la votation sur le BREXIT, ce qui a fortement minimisé l'impact de cette votation sur les résultats du Groupe.

Lors des six premiers mois de l'exercice 2016, le volume de nos placements a augmenté de CHF 113,9 millions à CHF 7'208,1 millions. Le rendement de nos placements non annualisé, selon notre compte de résultat, s'élève à 1,9% en 2016 contre 2,4% au 1^{er} semestre 2015. Ce recul provient essentiellement de l'effet des différences et des protections de change comptabilisées dans le compte de profits et pertes. En valeur de marché, la performance des placements est par contre en forte progression à 3,7% sur ce premier semestre 2016 contre 0,0% une année auparavant. Cette évolution s'explique principalement par la baisse des taux d'intérêt.

Structure des placements au 30.06.2016 (31.12.2015)



- a) Obligations et autres titres à revenus fixes
- b) Prêts hypothécaires
- c) Prêts aux collectivités
- d) Immobilier
- e) Actions
- f) Alternatifs
- g) Autres titres à revenus variables

Autres informations

Compte de résultat global

Après l'attribution au fonds pour participations futures des assurés aux excédents (CHF 2,2 millions), le résultat avant impôts du Groupe Vaudoise Assurances s'établit à CHF 70,0 millions au 30 juin 2016, contre CHF 107,0 millions au terme de la période précédente correspondante.

Fonds propres et solvabilité

Les fonds propres du Groupe s'élèvent à la fin du premier semestre 2016 à CHF 1'524,6 millions, en très légère diminution par rapport à fin 2015, en raison principalement de la distribution des dividendes. Le rendement des fonds propres annualisé s'élève à 7,9%. La Compagnie reste ainsi très bien capitalisée.

Notre Groupe affiche une capacité de risques, mesurée selon le Test Suisse de Solvabilité, plus de deux fois supérieure au taux de couverture requis.

Vaudoise Assurances Holding SA

Au 30 juin 2016, Vaudoise Assurances Holding SA présente un bénéfice de CHF 0,2 million contre CHF 0,8 million à fin juin 2015. En fonction de ce résultat et des distributions de dividendes de ce premier semestre, les fonds propres de Vaudoise Assurances Holding SA atteignent CHF 422,2 millions contre CHF 436,0 millions à fin 2015.

Perspectives

Le résultat de ce premier semestre constitue une bonne base pour entamer la seconde partie de l'année. Le résultat technique d'assurances, hors produits financiers, devrait se situer à un bon niveau. La sinistralité du premier semestre devrait se lisser dans le temps, sauf en cas de nouveaux sinistres exceptionnels additionnels.

Le Groupe maintient également ses prévisions de croissance bien au-dessus du marché dans les assurances non-vie pour 2016 et devrait atteindre ses objectifs de commercialisation sur le produit RythmoInvest.

Sur la base des informations de ce premier semestre et sauf évolution adverse des marchés financiers et de la sinistralité, nous estimons que le résultat du Groupe devrait se maintenir à un bon niveau. Il devrait toutefois être inférieur à celui de l'an dernier.

Comptes consolidés du Groupe

Compte de profits et pertes consolidé

(non audité, en milliers de CHF)

	Brut	Réassurances cédées	30.06.2016 net	30.06.2015 net
Compte de résultat technique de l'assurance non-vie				
Primes émises	696'412	27'292	669'120	632'328
Variation des provisions pour report de primes	-251'270	-1'929	-249'340	-227'621
Primes acquises	445'143	25'362	419'780	404'707
Résultat financier transféré du compte non technique			45'955	41'431
Autres produits techniques			117	120
Total des produits			465'853	446'258
Paiements consécutifs à des sinistres	285'887	4'943	280'944	268'563
Variation des provisions pour sinistres à régler	34'167	2'278	31'889	10'478
Charge de sinistres	320'054	7'220	312'833	279'041
Variation des autres provisions techniques	3'361	0	3'361	4'815
Participations aux excédents attribuées	6'657	-7	6'664	5'857
Frais d'administration et d'acquisition	109'201	2'256	106'945	102'284
Autres charges techniques			848	822
Total des charges			430'650	392'820
Résultat technique de l'assurance non-vie			35'202	53'438
Compte de résultat technique de l'assurance vie				
Primes émises	42'846	1'242	41'604	81'144
Variation des provisions pour report de primes	14'518	-37	14'555	13'852
Primes acquises	57'364	1'205	56'159	94'997
Résultat financier transféré du compte non technique			77'061	92'259
Total des produits			133'221	187'255
Prestations d'assurances payées	84'243	505	83'738	109'695
Variation des provisions pour sinistres à régler	-26	76	-101	-203
Variation des provisions mathématiques	-2'472	292	-2'764	22'573
Total des prestations d'assurances	81'745	873	80'873	132'065
Participations aux excédents attribuées	1'530	396	1'135	1'965
Frais d'administration et d'acquisition	19'436	0	19'436	19'326
Total des charges			101'444	153'356
Résultat technique de l'assurance vie			31'777	33'899

Compte de résultat financier (non technique)	30.06.2016 net	30.06.2015 net
Produits des placements	223'026	201'943
Charges des placements	-72'549	-42'062
Résultat des placements	150'477	159'881
Résultats financiers attribués aux comptes techniques	-123'017	-133'689
Autres produits financiers	85'158	178'918
Autres charges financières	-107'753	-180'245
Résultat du compte financier (non technique)	4'865	24'866
Compte de résultat global		
Résultat technique de l'assurance non-vie	35'202	53'438
Résultat technique de l'assurance vie	31'777	33'899
Résultat du compte financier (non technique)	4'865	24'866
Attribution au fonds de participations futures aux excédents	-2'196	-5'531
Quote-part du résultat Orion, société associée	320	330
Résultat avant impôts	69'967	107'002
Impôts courants	-10'073	-19'624
Impôts différés	335	2'434
Bénéfice de la période	60'230	89'812
Bénéfice par action (en CHF)	30.06.2016	30.06.2015
Bénéfice par action nominative A (10 millions d'actions à CHF 5.– de valeur nominale)	4,02	5,99
Bénéfice par action cotée nominative B (1 million d'actions à CHF 25.– de valeur nominale)	20,08	29,94

Bilan consolidé

au 30 juin 2016 (non audité, en milliers de CHF)

Actif	30.06.2016	31.12.2015
Placements de capitaux		
Immobilier	1'424'017	1'411'365
Participation dans Orion, société associée	5'074	5'195
Autres titres détenus à long terme	21'773	21'439
Actions	459'013	565'227
Produits alternatifs	521'658	532'916
Autres titres à revenus variables	230'446	219'740
Instruments financiers dérivés	29'079	21'488
Obligations et autres titres à revenus fixes	3'235'753	3'040'170
Prêts hypothécaires	500'228	463'030
Prêts à des collectivités	573'208	597'849
Prêts sur polices	5'096	4'927
	7'005'346	6'883'345
Placements pour le compte et au risque de souscripteurs d'assurances vie	202'711	210'888
Actifs provenant de la réserve de cotisations de l'employeur	3'917	3'917
Immobilisations corporelles	87'206	87'266
Immobilisations incorporelles	15'204	12'338
Dépôts pour réassurances acceptées	31'593	31'354
Créances résultant d'opérations d'assurances		
Avoirs auprès de preneurs d'assurances	14'636	6'817
Avoirs auprès d'agents et d'autres intermédiaires	261	1'963
Avoirs auprès d'institutions d'assurances et de réassurances	9'170	7'583
	24'067	16'363
Créances sur des participations non consolidées et d'autres entreprises liées	478	936
Autres créances	69'628	66'811
Disponibilités	175'461	246'689
Comptes de régularisation		
Prorata d'intérêts	34'984	36'544
Autres	39'284	19'058
	74'268	55'602
Total de l'actif	7'689'880	7'615'508

Passif	30.06.2016	31.12.2015
Capitaux propres		
Capital-actions	75'000	75'000
Propres actions	-6'248	-6'248
Réserve provenant de primes d'émissions	27'842	27'842
Réserve provenant de bénéfices	1'091'791	1'002'384
Réserve de réévaluation	275'997	311'372
Résultat de la période / exercice	60'230	128'767
	1'524'612	1'539'117
Provisions techniques d'assurances		
Provisions pour report de primes	333'405	98'411
Provisions mathématiques	3'300'263	3'296'949
Provisions pour sinistres et prestations à régler	1'666'571	1'632'318
Provisions pour participations aux excédents	95'921	85'200
Autres provisions techniques	60'594	57'233
	5'456'754	5'170'111
Provisions techniques des assurances vie liées à des placements de capitaux	198'318	207'007
Provisions financières		
Provisions pour impôts courants	15'453	18'574
Provisions pour impôts différés	96'889	107'974
Provisions pour coûts de restructuration	4'896	5'015
	117'238	131'563
Dépôts pour réassurances cédées	15'666	15'261
Dettes résultant d'opérations d'assurances		
Engagements envers d'autres institutions d'assurances et de réassurances	3'520	4'606
Engagements envers des agents, des preneurs d'assurances ou d'autres ayants droit	97'531	69'094
Parts d'excédents laissées en dépôts ou non encore versées	116'127	119'472
	217'178	193'172
Dettes à long terme		
Envers des participations non consolidées et d'autres entreprises liées	22'000	22'000
	22'000	22'000
Dettes à court terme		
Envers des participations non consolidées et d'autres entreprises liées	10'568	10'399
Instruments financiers dérivés (position négative)	0	107
Autres	45'052	32'984
	55'620	43'490
Comptes de régularisation		
Primes payées d'avance et prestations à payer	51'860	242'413
Autres	30'634	51'374
	82'494	293'787
Total du passif	7'689'880	7'615'508

Tableau de financement

au 30 juin 2016 (non audité, en milliers de CHF)

	30.06.2016	30.06.2015
Flux de fonds résultant de l'exploitation		
Bénéfice de la période	60'230	89'812
Quote-part du résultat Orion, société associée	-320	-330
Gains (-) / pertes (+) réalisés / non réalisés sur		
• immobilier	-2'265	-9'284
• titres et autres placements de capitaux	-9'606	47'873
• autres titres détenus à long terme	76	1'147
Amortissements et corrections de valeur sur		
• immobilier	10	1'452
• titres et autres placements de capitaux	-5'975	12'905
• autres titres détenus à long terme	-410	-249
• immobilisations corporelles	3'421	2'657
• immobilisations incorporelles	2'613	1'989
Sources et emplois (-) de fonds		
• provisions techniques d'assurances	270'002	234'388
• parts d'excédents créditées aux assurés dans le secteur vie	469	1'414
• provisions pour participations futures aux excédents	10'252	12'539
• provisions financières	-3'575	-131
• créances résultant d'opérations d'assurances	-7'704	-11'847
• dettes résultant d'opérations d'assurances	24'006	28'964
• dépôts pour réassurances acceptées	-238	1'075
• dépôts pour réassurances cédées	405	209
• créances sur des participations non consolidées et d'autres entreprises liées	459	780
• dettes envers des participations non consolidées et d'autres entreprises liées	169	-15
• autres créances	-2'818	3'850
• autres dettes	12'068	1'786
• comptes de régularisation actifs	-18'667	5'633
• comptes de régularisation passifs	-211'293	-190'157
Total	121'309	236'460
Flux de fonds liés aux investissements		
• immobilier	-12'450	-10'974
• titres et autres placements de capitaux	-132'326	-197'360
• autres titres détenus à long terme	0	0
• immobilisations corporelles	-3'362	-1'655
• immobilisations incorporelles	-5'480	-1'422
Total	-153'618	-211'411
Flux de fonds liés à des opérations financières		
• dividendes et autres distributions de l'exercice précédent	-38'919	-43'919
• dette à long terme envers une entreprise liée	0	0
• autre dette à long terme envers des tiers	0	0
Total	-38'919	-43'919
Augmentation / diminution (-) nette des disponibilités	-71'228	-18'870

Capitaux propres consolidés (non audités, en milliers de CHF)

	Capital- actions	Propres actions ¹⁾	Réserve provenant de primes d'émission	Bénéfice accumulé ²⁾	Réserve de rééva- luation	Total
Capitaux propres au 1^{er} janvier 2015	75'000	-6'248	27'842	1'046'853	320'667	1'464'115
Dividendes et autres contributions versés (exercice précédent)				-43'919		-43'919
Dividendes Orion, par diminution de ses fonds propres				-550		-550
Bénéfice de la période				89'812		89'812
Fluctuations de valeur sur investissements					-68'820	-68'820
Capitaux propres au 30 juin 2015	75'000	-6'248	27'842	1'092'196	251'848	1'440'638
Dividendes et autres contributions versés (exercice précédent)				0		0
Dividendes Orion, par diminution de ses fonds propres				0		0
Bénéfice de la période				38'955		38'955
Fluctuations de valeur sur investissements					59'524	59'524
Capitaux propres au 31 décembre 2015	75'000	-6'248	27'842	1'131'151	311'372	1'539'117
Dividendes et autres contributions versés (exercice précédent)				-38'919		-38'919
Dividendes Orion, par diminution de ses fonds propres				-440		-440
Bénéfice de la période				60'230		60'230
Fluctuations de valeur sur investissements					-35'376	-35'376
Capitaux propres au 30 juin 2016	75'000	-6'248	27'842	1'152'021	275'997	1'524'612

1) Depuis le 31 décembre 2009, Vaudoise Générale, Compagnie d'Assurances SA, Lausanne, détient 56'725 actions nominatives B de Vaudoise Assurances Holding SA au prix de CHF 6'248'175.-. Une réserve pour propres actions d'un montant équivalent figure dans les comptes de la maison mère conformément aux dispositions légales.

Actions propres détenues par des entités proches de l'entreprise

Mutuelle Vaudoise, Société Coopérative, Lausanne, détient 10 millions d'actions nominatives A de Fr. 5.- nominal et 26'780 actions nominatives B de Fr. 25.- nominal.

La Caisse de pension Vaudoise Assurances, Lausanne, détient 20'000 actions nominatives B de Fr. 25.- nominal.

2) Le montant des réserves statutaires ou légales non distribuables s'élève au 30 juin 2016 à CHF 101,2 millions (101,2 millions au 31 décembre 2015).

Annexe aux comptes consolidés au 30 juin 2016 (non auditée)

Principes généraux

Les chiffres et résultats consolidés du Groupe Vaudoise Assurances présentés au terme du premier semestre 2016 répondent à la norme SWISS GAAP RPC 31 qui, comparé aux comptes annuels, admet que les indications soient condensées.

Les mêmes principes que pour les comptes annuels s'appliquent aux informations financières mentionnées dans le rapport intermédiaire, à l'exception d'estimations pour certaines positions d'actifs, de passifs, de charges et de produits. Les résultats définitifs peuvent donc différer quelque peu de ces estimations, toutefois sans aucun préjudice à la présentation de la marche des affaires.

Aucune modification n'est intervenue dans le périmètre de consolidation durant la période sous revue.

Les comptes sociaux de Vaudoise Assurances Holding SA et les comptes consolidés arrêtés au 30 juin 2016 ne sont pas audités par l'organe de révision.

Acquisition de la société Animalia SA

La société Animalia SA a été acquise le 1^{er} juin 2016. Cette acquisition a été accompagnée d'une fusion par absorption rétroactive au 1^{er} janvier 2016 d'Animalia SA par la société Vaudoise Générale, Compagnie d'Assurances SA. Cette opération a impliqué la reprise d'un actif net de CHF 3,6 millions et n'a par sa nature pas eu d'incidence sur la structure organisationnelle du groupe, ainsi que sur le périmètre de consolidation du Groupe.

Comptes sectoriels

Les comptes de résultat technique de l'assurance non-vie et de l'assurance vie sont présentés dans le compte de profits et pertes consolidé.

Des informations sur la répartition des primes brutes par branche d'assurances et par région géographique sont présentées ci-après.

Activité saisonnière

L'encaissement des primes d'assurances non-vie est sujet à une forte saisonnalité. Selon les années, entre 70% et 80% des primes non-vie sont émises durant le premier semestre. Toutefois, la reconnaissance du chiffre d'affaires, donc des primes acquises, est relativement linéaire durant l'année. Cela est dû à la comptabilisation de provisions pour report de primes prorata temporis.

Dans le domaine de l'assurance vie, il est important de différencier les primes périodiques et les primes uniques. Pour ces dernières, il n'y a pas de saisonnalité ni de règle. L'enregistrement durant les différents mois varie fortement selon les années. En ce qui concerne les primes périodiques, seul en moyenne un quart du volume annuel est enregistré sur le premier semestre.

Evénements postérieurs à la date du bilan

Il n'y a pas eu d'événement significatif entre la date du bilan et le 12 septembre 2016, date de l'adoption des comptes semestriels consolidés par le conseil d'administration.

Rapport sectoriel

au 30 juin 2016 (non audité, en milliers de CHF)

Primes brutes par branche d'assurances	30.06.2016	%	30.06.2015	%
Assurances non-vie				
Accidents	137'738	19,8	135'037	20,5
Maladie	144'652	20,8	127'349	19,4
Responsabilité civile	51'613	7,4	50'792	7,7
Véhicules à moteur	257'927	37,0	249'467	38,0
Incendie et autres dommages matériels	84'556	12,1	75'950	11,6
Maritimes, transport et aviation	1'639	0,2	1'548	0,2
Caution	877	0,1	936	0,1
Techniques	6'488	1,0	6'413	1,0
Assistance	8'061	1,2	6'980	1,1
Total des primes sur affaires directes	693'550	99,6	654'472	99,6
Acceptations de réassurance	2'862	0,4	2'790	0,4
Total	696'412	100,0	657'262	100,0
Assurances vie				
Individuelle	39'686	92,6	62'098	75,2
Individuelle (dont le risque de placement est supporté par les souscripteurs)	3'106	7,3	20'529	24,8
Total des primes sur affaires directes	42'792	99,9	82'628	100,0
Acceptations de réassurance	54	0,1	-11	-0,0
Total	42'846	100,0	82'617	100,0
Total général	739'258		739'879	
Primes brutes par région géographique				
Affaires directes				
Suisse romande	450'496	61,2	441'651	59,9
Suisse alémanique	243'057	33,0	252'717	34,3
Suisse italienne	40'381	5,5	39'676	5,4
Ensemble de la Suisse	733'934	99,7	734'044	99,6
Liechtenstein	2'408	0,3	3'056	0,4
Europe	0	0	0	0
Amérique	0	0	0	0
Total	736'342	100,0	737'100	100,0
Affaires indirectes				
Suisse	361	12,4	306	11,0
Europe	2'556	87,7	2'456	88,4
Etats-Unis	-1	-0,0	18	0,6
Total	2'916	100,0	2'779	100,0
Total général	739'258		739'879	

Evaluation des placements au 30 juin 2016 (non audité, en milliers de CHF)

	Valeur de marché		Valeur au bilan	
	2016	2015	2016	2015
Evaluation des placements de capitaux selon divers critères				
Immobilier	1'424'017	1'411'365	1'424'017	1'411'365
Actions	459'013	565'227	459'013	565'227
Produits alternatifs	521'658	532'916	521'658	532'916
Autres titres à revenus variables	230'446	219'740	230'446	219'740
Instruments financiers dérivés	29'079	21'488	29'079	21'488
Obligations et autres titres à revenus fixes	3'652'024	3'256'540	3'235'753	3'040'170
Prêts hypothécaires	500'228	463'030	500'228	463'030
Prêts à des collectivités	573'208	597'849	573'208	597'849
Prêts sur polices	5'096	4'928	5'096	4'928
Sous-total	7'394'769	7'073'081	6'978'499	6'856'711
Participation dans Orion, société associée			5'074	5'195
Autres titres détenus à long terme			21'773	21'439
Total			7'005'346	6'883'346
Instruments financiers dérivés (position au passif)	0	-107	0	-107

Informations aux investisseurs

Action Vaudoise Assurance Holding SA

	30.06.2016	30.06.2015
Capitaux propres consolidés en mios	1'525	1'441
Capitaux propres consolidés par action B en CHF	508	480
Résultat du Groupe par action B en CHF	20	30
Cours de l'action nominale B en CHF	484	525
Capitalisation boursière en mios	1'425	1'545

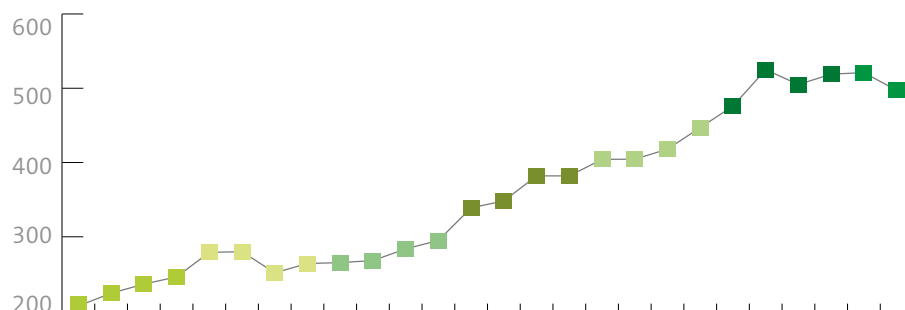
Le capital-actions de Vaudoise Assurances Holding SA est composé de 10 millions d'actions nominatives A d'une valeur nominale de CHF 5.– et de 1 million d'actions nominatives B d'une valeur nominale de CHF 25.–.

Seules les actions nominatives B sont cotées à la SIX Swiss Exchange. Les actions nominatives A sont entièrement détenues par Mutuelle Vaudoise, Société Coopérative.

Au 30.06.2016, le nombre d'actionnaires s'élevait à 3625, en hausse de 2,3% par rapport au 31 décembre 2015. Une grande majorité des actionnaires enregistrés résident en Suisse, 94,9% sont domiciliés en Suisse et 5,1% sont d'origine étrangère. L'actionnariat se compose, au 30 juin 2016, à 91,8% d'investisseurs privés, 2,2% de banques et assurances et 6,0% d'autres investisseurs institutionnels.

Observations trimestrielles

Cours de l'action nominative B



Nombre de titres traités

