

Sunetplus: manuale d'uso

Manuale d'uso preparato con l'accordo della BBTSoftware (febbraio 2015).

Informazioni generali

Dove trovare assistenza?

L'assistenza telefonica gratuita della BBT Software AG è a vostra disposizione per tutte le domande relative all'utilizzo del programma e per il supporto tecnico.

Troverete più dettagli alla pagina «assistenza» ([domande frequenti](#)) del sito.

Contatto

L'assistenza ai clienti è fornita dalla società BBT Software AG: **041 455 30 30**

Su richiesta, la BBT Software organizza anche delle formazioni (a vostre spese).

E-mail: vedi [sito internet](#)

Orario d'apertura: 8.00 - 12.00 / 13.00 - 17.00

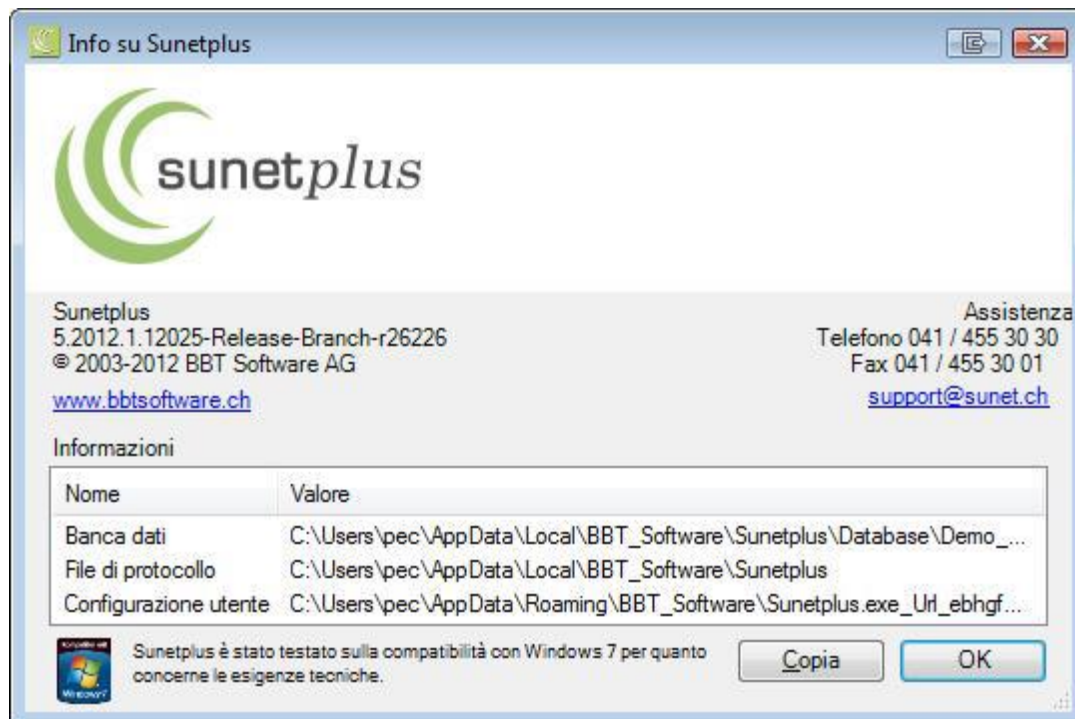
Domande frequenti - Supporto

[Domande frequenti](#)

Quando chiamare BBT

Per domande tecniche riguardanti questioni assicurative, vi preghiamo di contattare il vostro consulente alla clientela presso la Vaudoise Assicurazioni.

Cliccando nella barra dei menù sul ? e quindi su **Info**, verrà visualizzata la seguente finestra:




Qui troverete varie informazioni sull'installazione del programma Sunet*plus*.
Tenete a portata di mano questi dati: nel caso in cui facciate ricorso al supporto telefonico della BBT Software, sarà necessario fornirli.

Sicurezza

I dati sensibili, ad esempio i dati salariali, sono cifrati. A ogni utente sarà attribuito un livello al quale sono collegati determinati diritti. Non dimenticate di salvare regolarmente i dati aziendali attivi.

Accesso limitato

I punti della navigazione contrassegnati con  indicano che l'utente non ha i diritti di accesso a questi dati.

Precisazione: i dati salariali e altri dati sensibili sono cifrati e possono essere visualizzati o stampati solo dagli utenti che ne hanno il diritto.

Struttura aziendale o del gruppo

- Numero illimitato di aziende autorizzato per ogni gruppo
- Ampio sistema di autorizzazione
- Possibilità di definire (diversi) livelli gerarchici e aziendali, succursali e dipartimenti per ogni azienda

Migrazione dei vecchi dati Sunet

Se utilizzavate già un'altra versione del programma, potete trasferire una parte dei dati. Vedi [Migrazione da Sunet 4.0](#) (pag. 52¹).

Importazione dei dati personali dal vostro sistema RU

Vedi sezione "informazioni tecniche" (qui di seguito).

Motivi e registrazione delle assenze

(pag. 127) Sunet*plus* consente di registrare assenze aggiuntive direttamente legate a un caso di infortunio o di malattia, e di aggiornarle in qualsiasi momento. In tal modo, sarà possibile avere sempre una panoramica dello svolgimento di un'assenza e della ripresa del lavoro.

Esempi di assenze:

- visite mediche
- terapie
- assenza per infortunio
- assenza per malattia
- assenza per maternità
- ferie
- servizio militare
- pubblico ufficio

Inviare e-mail

(pag. 173)

Avvertenza: per utilizzare la funzione **Inviare e-mail**, è necessario attivarla nella [configurazione dell'azienda](#).

¹ V. manuale Sunet*plus* della BBTsoftware

Seleziona dall'elenco un modello e-mail.

Auguri per il recupero - Persona

Misure/attività di gestione di un evento

(pag. 131) Nel catalogo **Misure**, esse sono suddivise in quattro categorie (amministrazione, chiarimento, assistenza e reinserimento).

The screenshot shows the 'Misure' application window. On the left, there is a list of designations (Designazione) including: Accertare posto di lavoro poco faticoso / C, Accompagnamento team (osservazione del), Annuncio AI, Annuncio LPP, Chiarire domande inerenti il diritto del lavoro, Chiedere certificato medico, Chiudere internamente il caso, Colloquio al ritorno / Benvenuto, Colloquio in caso di assenze frequenti, Colloquio per fare il punto della situazione d, Contatto AI, Contatto con il medico, Contatto con l'assicuratore, Contatto LPP, Controllo prestazioni assicurative, Creare e controllare specchio delle asse, Domande sul sistema di sicurezza aziendale, Info team, Informazione (superiori, RESI, sedi interne e), Inviare all'assicuratore il certificato medico, Inviare pensiero, Maternità, Notifica d'assenza, Notificare caso di prestazione all'assicurato, Presa di contatto, Protocollo evento, Scheda IPG (ricevuta/inoltrata), and Visita.

On the right, the configuration options are: Categoria: Chiarimento; Sottocategoria: -; Language: Italiano; Designazione: Accertamento posto di lavoro / Profilo posto di lavoro; Info breve: Descrizione della situazione attuale risp. possibile sul posto di lavoro della persona infortunata o malata, che può essere consegnata al medico per la valutazione delle possibilità di; Info utente: -; Tipo creazione: manuale; Numero di giorni: 0; Competente: -; ripetitivo: ; Applicare a: Infortunio bagattella INP, Infortunio bagattella IP, Infortunio INP, Infortunio IP, malattia, maternità, Carica pubblica, Infortunio (Assenza), Malattia (Assenza), Maternità (Assenza), Perfezionamento professionale, Protezione civile, Servizio militare.

At the bottom, it shows 'Creato: UGAdministrator-18.04.2011 Modificato: UGAdministrator-18.04.2011' and a 'Ripristinare' button.

Creazione di un documento Word

Avvertenza: per utilizzare la funzione **Creare documento Word**, è necessario attivarla nella [configurazione dell'azienda](#).

(pag. 350)

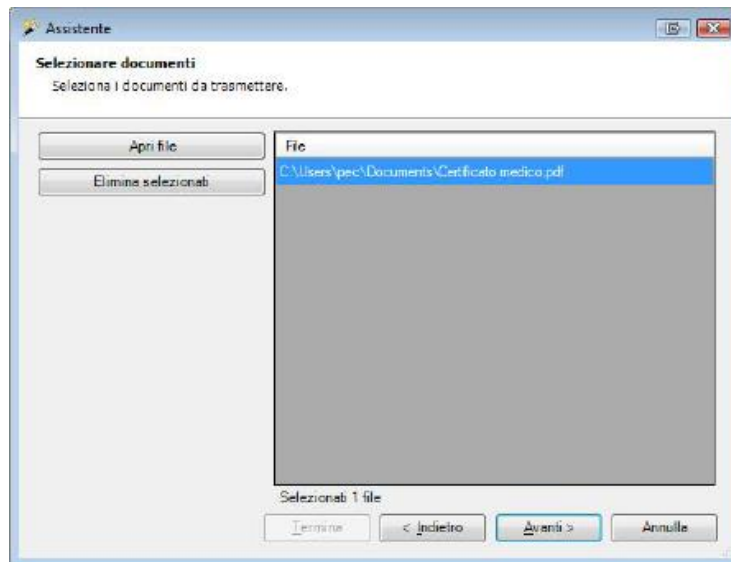
Trasmissione di notifiche e documenti

- Invio diretto dopo la creazione di una notifica (pag. 398)

- Invio con l'assistente di trasmissione

Alcune assicurazioni permettono la trasmissione successiva di documenti in relazione a notifiche di sinistro già trasmesse.

Affinché la funzione di trasmissione documenti possa essere utilizzata, è necessario attivarla nella configurazione dell'azienda. (pag. 402)

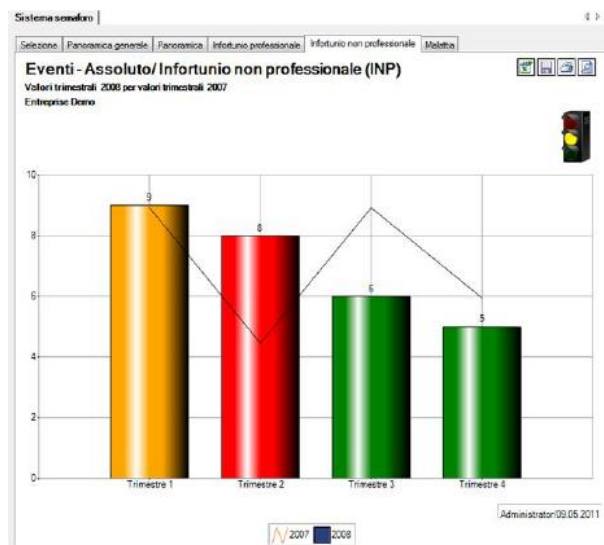
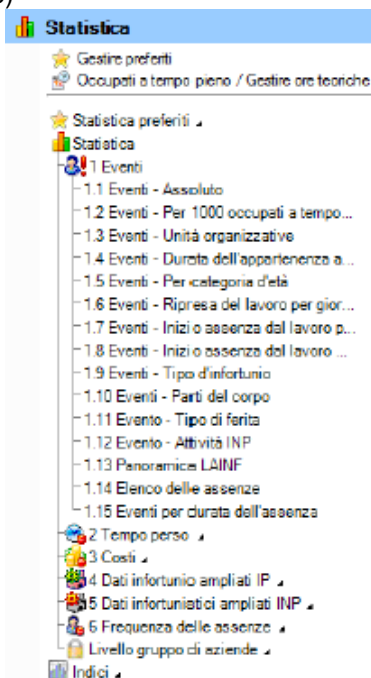


Vengono accettati soltanto i seguenti tipi di file:

- JPEG (*.jpg, *.jpeg)
- TIFF (*.tif, *.tiff)
- PDF (*.pdf)

Statistiche

(pag. 465)



Informazioni tecniche

Che tipo di banche dati supporta Sunetplus?

Sunetplus supporta sia Microsoft® Access Runtime Engine, sia MS-SQL Server. **Le banche dati Access e SQLite sono create automaticamente.**

Il backup del server MS SQL necessario all'utilizzo della banca dati può essere [scaricato qui](#).

Importazione dei dati personali dal vostro sistema RU

1. [Importazione sovraziendale di persone](#) (pag. 438)
2. [Configurazione dell'interfaccia](#) (pag. 419)

Con Sunetplus è possibile trasferire a scelta un file ASCII con lunghezza di campi fissa o variabile, un qualsiasi segno di separazione (p.es. « ; ») o una tabella Excel.

Configurazione importazione/esportazione dati personali

(pag. 419) Sunetplus offre un'interfaccia aperta per l'importazione dei dati personali. Con l'aiuto di questa interfaccia i dati possono essere importati dal sistema esistente in Sunetplus. Viceversa, è anche possibile esportare da Sunetplus tutte le persone registrate. Con il programma è possibile trasferire a scelta un file ASCII con lunghezza di campi fissa o variabile, un qualsiasi segno di separazione (p.es. « ; ») o una tabella Excel.

Formato dei file per importazione/esportazione

- File di testo con lunghezza variabile dei campi e dei separatori (.txt / .csv). A ogni rigo del «flat file» corrisponde un record di dati. I singoli campi sono separati da un carattere di separazione definito da voi.
- File di testo delimitato da tabulazioni (.txt/.csv). Ad ogni rigo del «flat file» corrisponde un record di dati. I singoli campi hanno esattamente la lunghezza corrispondente a quella indicata nella lista di definizione dei campi di Sunetplus, vale a dire che tra i contenuti ci sono degli spazi vuoti. Per questa opzione si consiglia di attivare anche l'opzione «calcolo automatico del campo con la sequenza».
- Excel (.xls)

Tipo di codificazione

- - (non determinato)
- ANSI (Latin1) = Windows-1252 = ISO 8859-1
- Unicode (UTF-8)
- Unicode (UTF-16LE / Little Endian)
- Unicode (UTF-16BE / Big Endian)
- OEM = ASCII = Code Page 850
- Unicode (UTF-7)

Immissione di un'azienda e di un'azienda a scopo di test

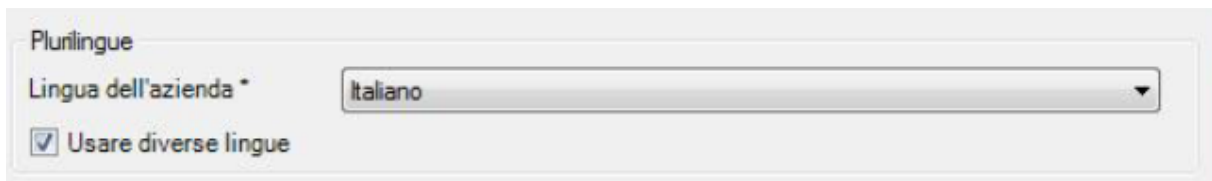
(pag. 42)

Un nuovo «gruppo» può essere definito con il nome dell'azienda.

È possibile creare una banca dati a scopo di test per familiarizzarsi con l'utilizzo del programma (versione Demo). In questo caso, non è possibile alcuna trasmissione elettronica.

Configurazione della lingua

Al momento dell'installazione del programma e della definizione dei criteri di base è possibile configurare più lingue (pag. 48):



La lingua può essere modificata successivamente e gestita manualmente per la stampa delle notifiche individuali.

Registrazione di una nuova azienda

(pag. 66)

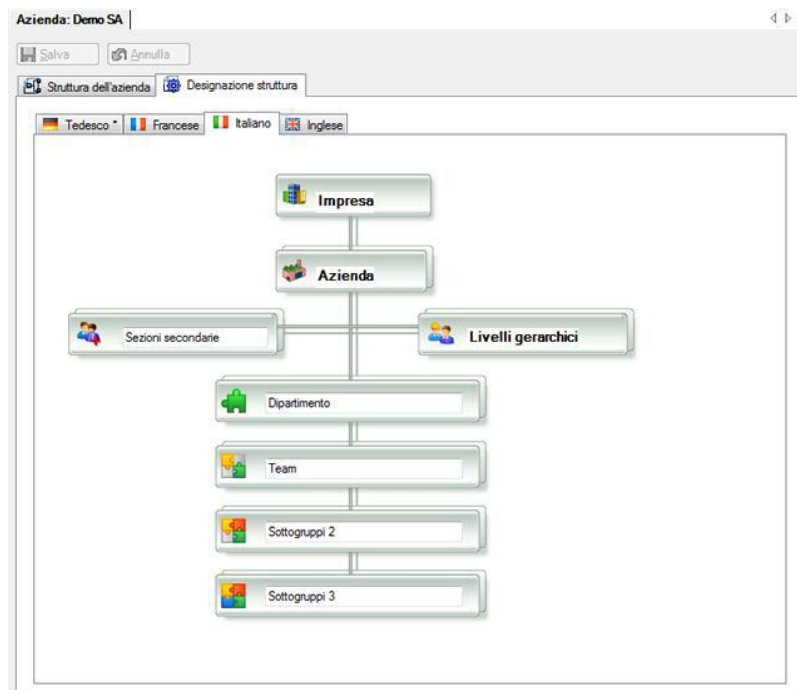
Gestione di più indirizzi aziendali

(pag. 73)

Configurazione della struttura aziendale

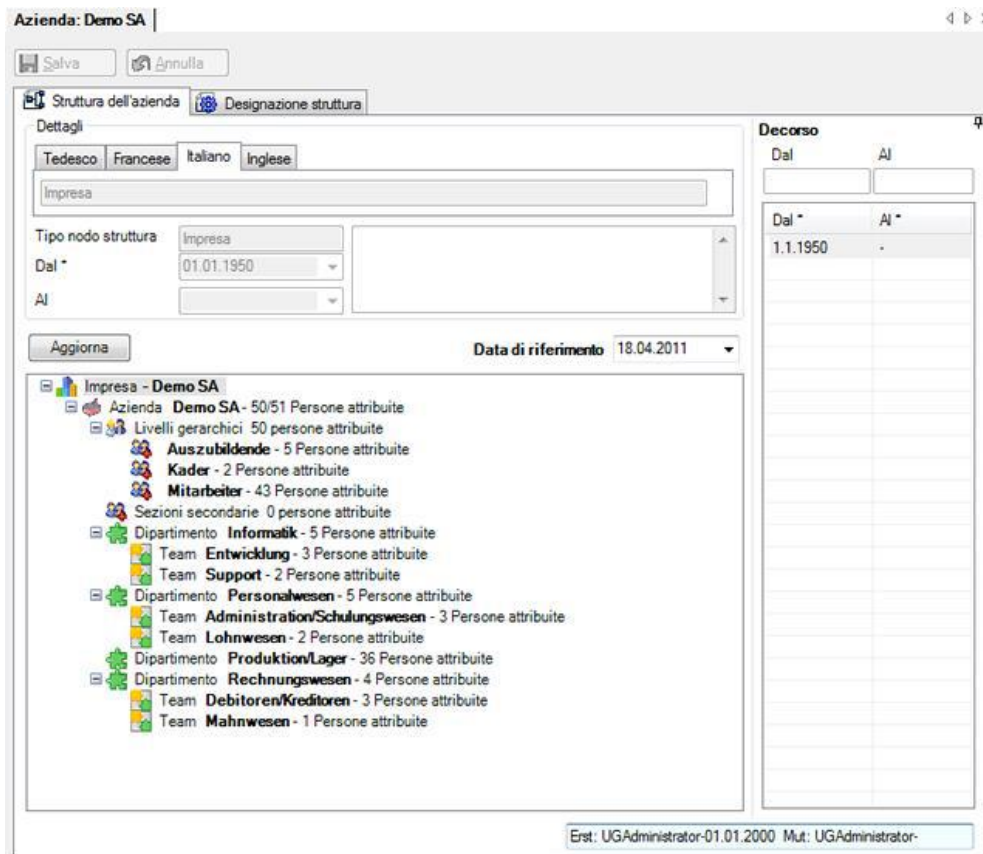
(pag. 86)

Qualora intendiate utilizzare la vostra struttura aziendale in Sunet*plus* sotto forma di organigramma, procedete come segue (prima di proseguire, si consiglia di chiarire internamente all'azienda quanto dettagliato deve essere l'organigramma). La struttura aziendale da voi configurata può influenzare considerevolmente il tempo di registrazione. Grazie all'utilizzo mirato dei criteri di filtro, tuttavia, essa vi permette di effettuare ricerche e analisi più efficienti dei dati registrati.



Raffigurazione delle unità organizzative e delle relative sottostrutture

Nel riquadro navigazione, selezionate  **Struttura azienda**



Sistema di autorizzazione

(p.110)



Dettaglio autorizzazioni

Salva Annulla New Delete Rights of securityprofile: Tutti autorizzazioni (azienda)

Actionprofile	Dataprofile	Dataprofile group	Restriction
Settare profilo autorizzazione	-	Tutti	Liberare
Leggere dati salariali	-	Tutti	Liberare
Leggere e scrivere dati salariali	-	Tutti	Liberare
Leggere assenza	-	Tutti	Liberare
Leggere e scrivere assenza	-	Tutti	Liberare
Settare profilo autorizzazione	-	-	Liberare
Leggere azienda	-	-	Liberare
Leggere e scrivere azienda	-	-	Liberare
Leggere struttura azienda	-	-	Liberare
Leggere e scrivere struttura azienda	-	-	Liberare
Leggere dati salariali	-	-	Liberare
Leggere e scrivere dati salariali	-	-	Liberare
Importare notifica	-	-	Liberare
Leggere notifica	-	-	Liberare
Leggere e scrivere notifica	-	-	Liberare
Inviare notifica	-	-	Liberare
Migrazione	-	Tutti	Liberare
Modificare password	-	-	Liberare

Registrazione delle polizze assicurative

(pag. 92, 96)

È necessario registrare il nome e il tipo di assicurazione, l'agenzia, il numero di polizza, la data di inizio ecc.

- [LAINF](#) = Infortunio obbligatorio
- [LAIC](#) = Infortunio assicurazione complementare
- [IGM](#) = Indennità di malattia

(IGM = Perdita di guadagno = MPG)

Definizione di un gruppo utenti

(pag. 116)

Dopo aver definito un profilo di sicurezza potete procedere e assegnare al profilo un gruppo di utenti.

Definire un login sovraziendale (pag. 121)

Affinché un utente possa lavorare su più aziende senza dover di volta in volta registrarsi nuovamente, egli deve disporre delle stesse autorizzazioni e degli stessi nome utente e password per ogni azienda interessata.

Panoramica delle autorizzazioni per collaboratore (in questo caso amministratore):

Profilo dati	Diritto	
Tutti	Leggere assenza	
Tutti	Leggere e scrivere assenza	
Tutti	Settare profilo autorizzazione	
	Leggere azienda	
	Leggere e scrivere azienda	
	Leggere struttura azienda	
	Leggere e scrivere struttura azienda	
Tutti	Leggere dati salariali	
Tutti	Leggere e scrivere dati salariali	
Lavoratore dipendente		
Collaboratore		
	Importare notifica	
Tutti	Leggere notifica	

Tutti	Leggere e scrivere notifica	
Collaboratore		
Cadro		
Tutti	Inviare notifica	
Lavoratore dipendente		
Executive		
	Migrazione	
	Modificare password	
Tutti	Leggere persona	
Tutti	Leggere e scrivere persona	
Lavoratore dipendente		
Cadro		
	Esportare dati persona	
	Importare dati persona	

Configurazione dell'importazione dei sinistri

(pag. 442)

Trasmissione elettronica delle notifiche di sinistro

(Domande frequenti) La trasmissione delle notifiche viene eseguita con un criptaggio SSL standard direttamente a partire dal sistema.

In caso venga utilizzato un firewall o un server proxy, è necessario autorizzare la connessione tramite la porta 443 (HTTPS).