



08/03/2022

Microsoft 365 sur son appareil privé

Guide utilisateurs

Préambule

En vous offrant la possibilité d'accéder aux outils Microsoft 365* de l'entreprise depuis vos appareils privés**, **La Vaudoise s'inscrit pleinement dans une démarche de flexibilité** sur votre environnement de travail numérique. L'usage de votre tablette Vaudoise reste cependant la pratique la plus courante et recommandée.

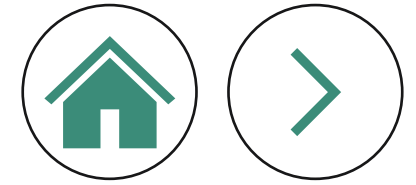
Consultez ce guide interactif pour **configurer votre environnement** et vous familiariser avec les **principales règles de gouvernance** à connaître.



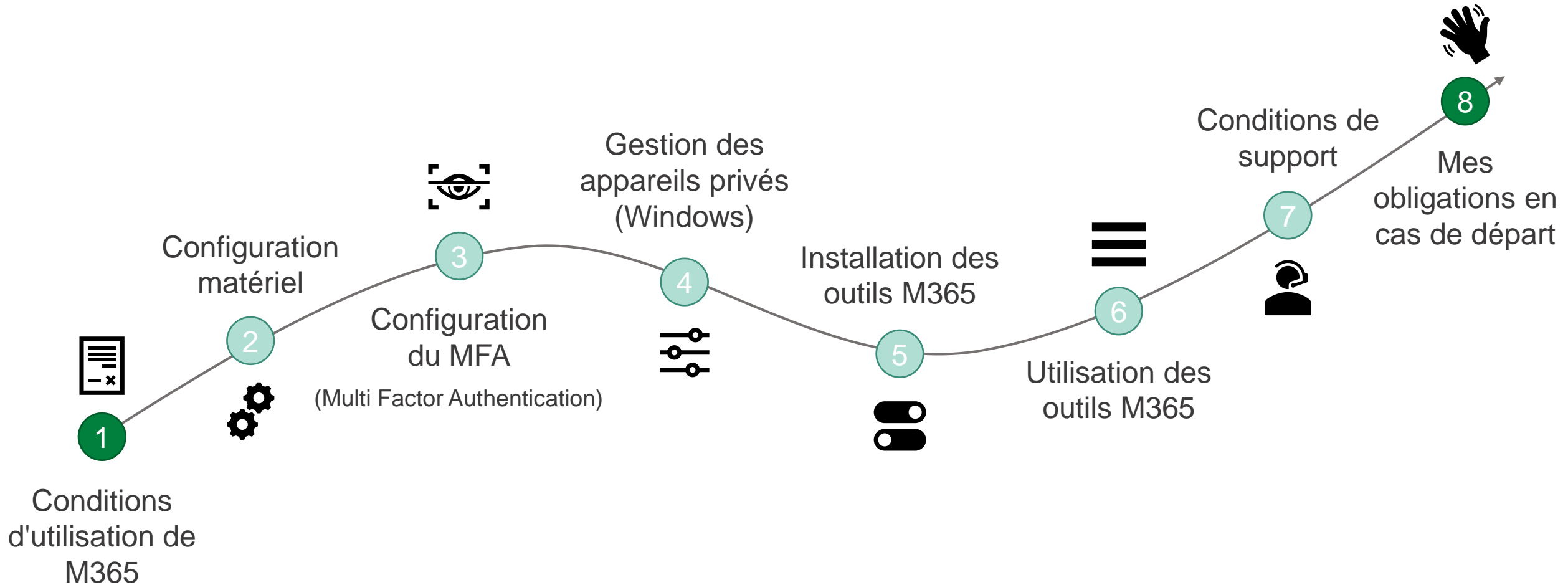
* Notre serveur de mails n'est pas encore hébergé sur le cloud.

** Tout poste privé se définit comme une ressource (desktop, tablette, smartphone, équipement réseau, ...) qui n'appartient pas à la Vaudoise.

Mon parcours utilisateur



Cliquez sur une rubrique pour y accéder.



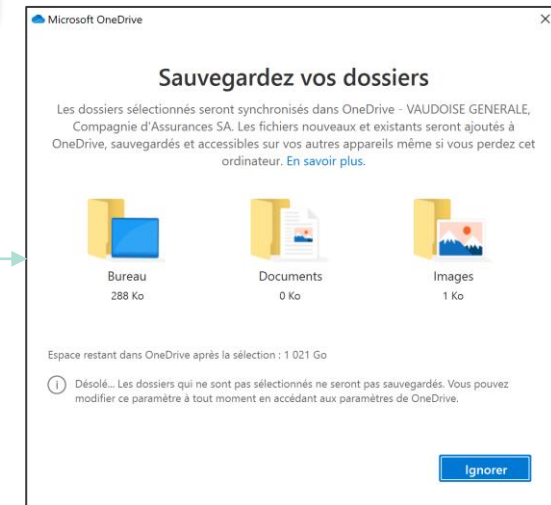
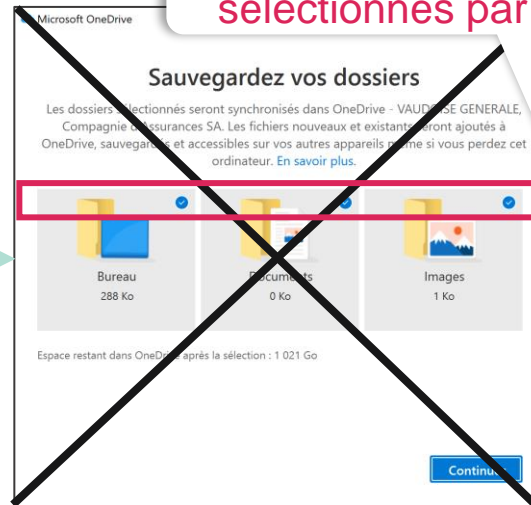
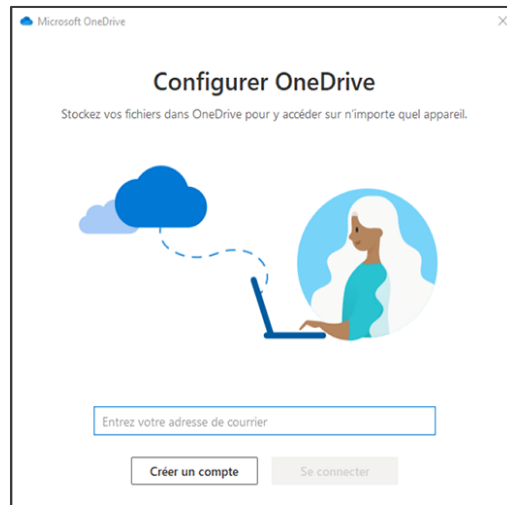
Conditions d'utilisation de Microsoft 365



La collaboratrice ou le collaborateur (interne ou externe à la Vaudoise) qui accède aux services Microsoft 365 depuis un appareil privé s'engage à respecter les règles telles que décrites dans les [conditions d'utilisation de Microsoft 365](#).



Point d'attention : la sauvegarde automatique de vos documents privés dans OneDrive doit être désactivée, sous peine de perdre des données privées le jour où vous quitterez l'entreprise.



Configuration matériel



Des prérequis sont nécessaires pour que vous puissiez utiliser Microsoft 365 et notamment Microsoft Teams sur votre appareil privé :



[Environnement Windows](#)



[Environnement Mac](#)



[Environnement Linux](#)

A noter que l'utilisation de Teams sur Citrix n'est pas supportée.

Configuration du MFA

Multi Factor Authentication (MFA)

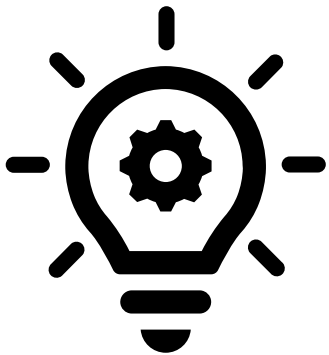


L'accès aux outils Microsoft 365 depuis un appareil privé nécessite au préalable la configuration du MFA.

Cette méthode d'authentification est déjà en place à la Vaudoise.

Plus d'informations sur le paramétrage dans le [Wiki Public dédié](#).

Ce que je dois savoir



- Le MFA est requis pour chaque connexion aux outils Microsoft 365.
- Toutes les 18h, je devrai me réauthentifier via le MFA pour continuer à utiliser les applications sur mon appareil privé.

Gestion des appareils privés



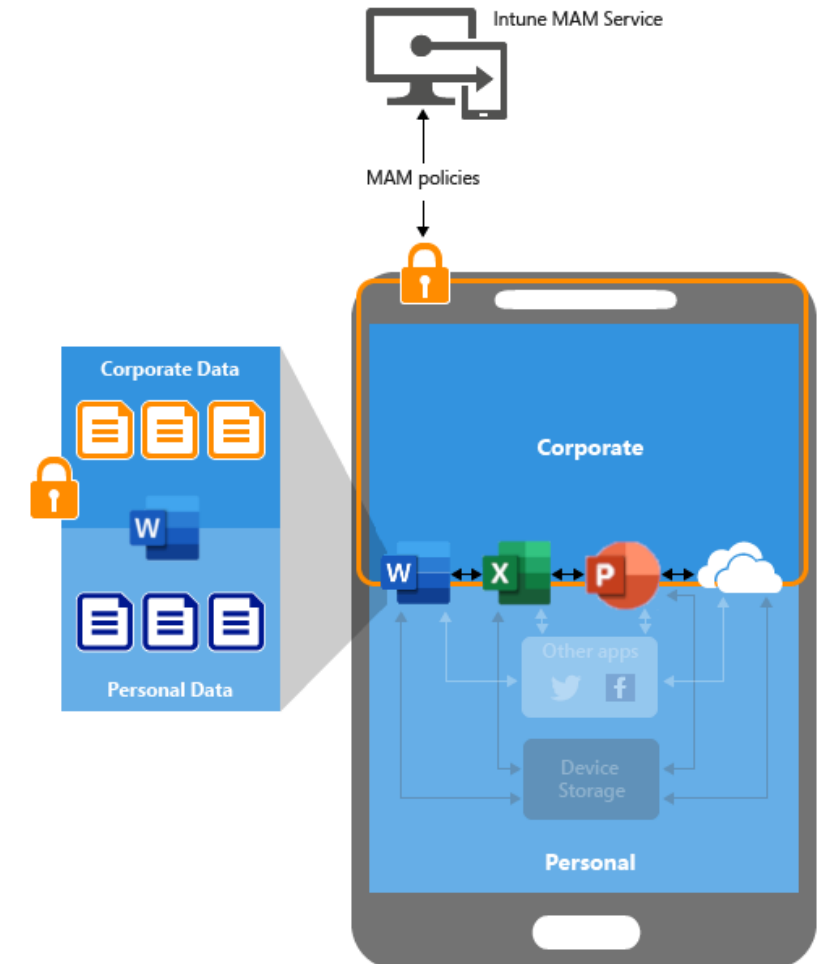
L'usage des outils Microsoft 365 depuis vos appareils privés implique la gestion de données d'entreprise sur ces derniers.

Afin de garantir la sécurité de celles-ci, des mesures sont mises en œuvre uniquement sur les applications d'entreprise compatibles, sans que votre appareil ne soit géré par La Vaudoise (similaire au fonctionnement de Teams sur smartphone).

Ces mesures sont détaillées dans la rubrique [Utilisation des outils M365](#).



Limite : ces règles s'appliquent uniquement au système d'exploitation Windows. Les environnements Mac et Linux ne sont donc pas concernés par ces protections, ce qui doit rendre attentifs les collaborateurs sur ces environnements.



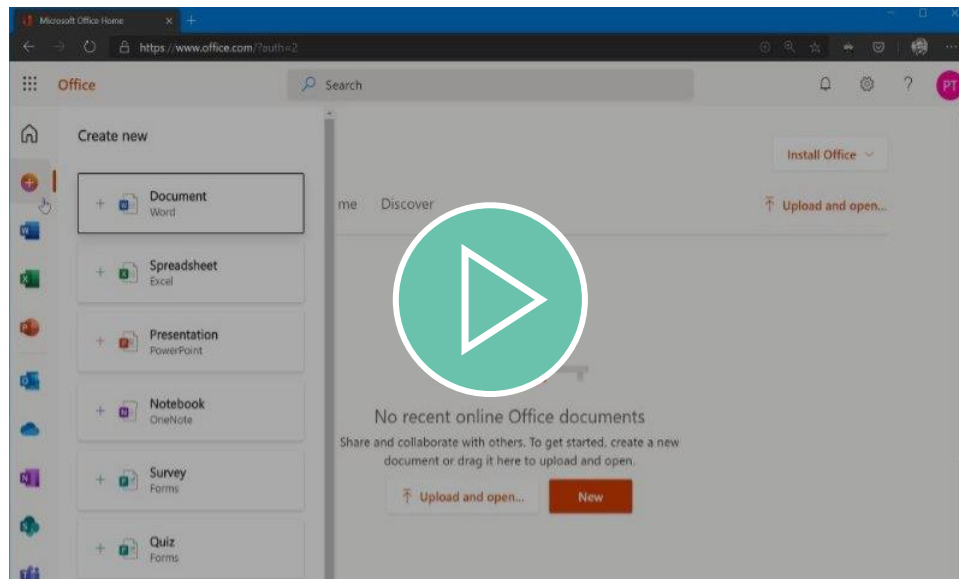
Installation des outils M365 (1/3)



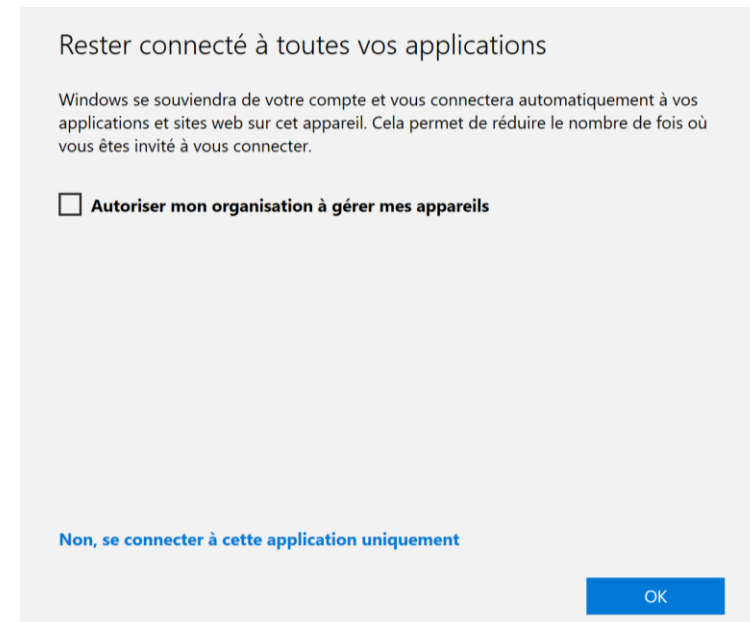
Si les applications Microsoft 365 ne sont pas installées sur votre appareil privé, vous pouvez les télécharger en utilisant votre compte professionnel Vaudoise :

- Email Vaudoise
- Mot de passe de session

Lors du processus, il vous sera demandé si vous autorisez l'organisation à gérer vos appareils ? Cette fenêtre apparaît par défaut. Votre appareil ne sera pas géré par La Vaudoise. Cliquez sur [OK].

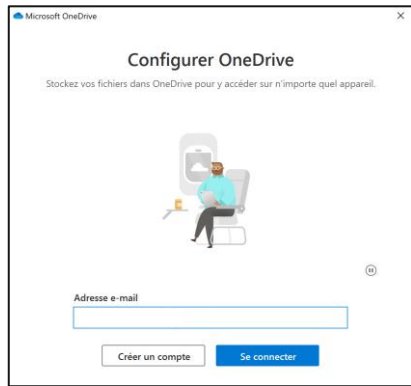


Lancez la vidéo en cliquant sur l'image et cliquez [ici](#) pour plus d'informations !

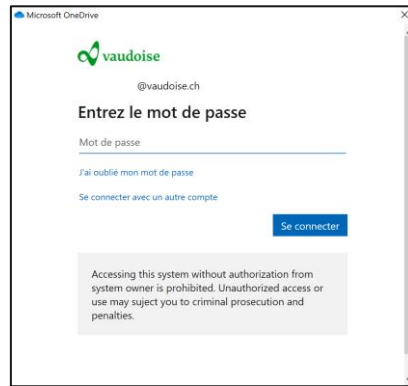


Installation des outils M365 (2/3)

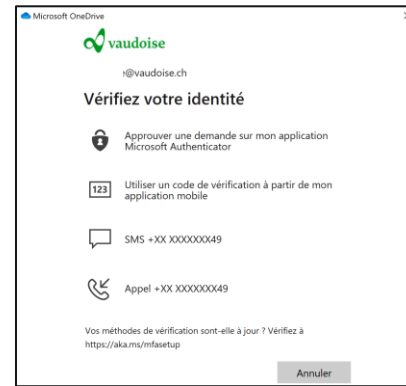
Installation de OneDrive depuis un poste Windows 10 et plus



1. Renseignez votre mail



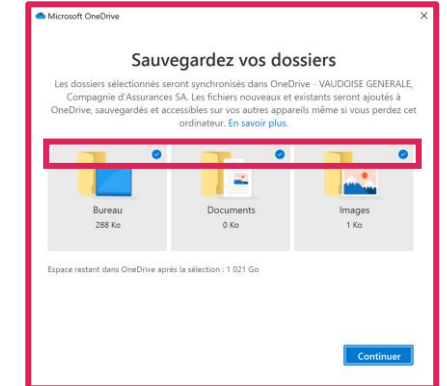
2. Renseignez votre mot de passe



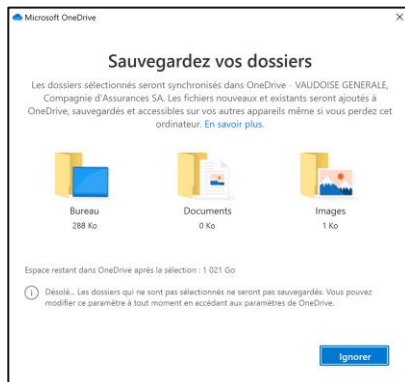
3. Approuvez votre connexion via le [MFA](#)



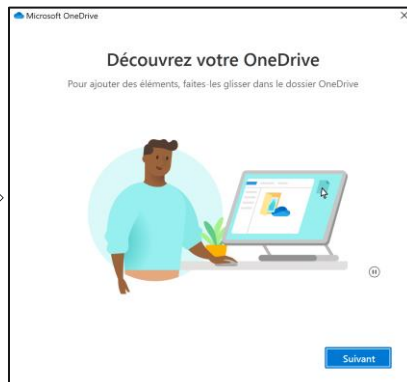
4. Continuez la configuration



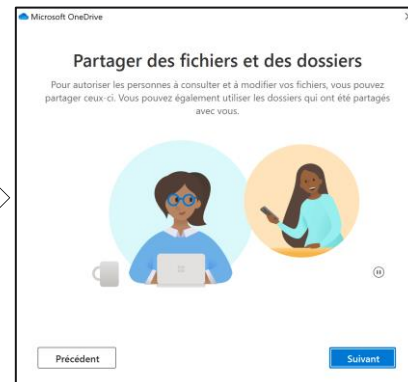
5. Décochez les dossiers sélectionnés par défaut !



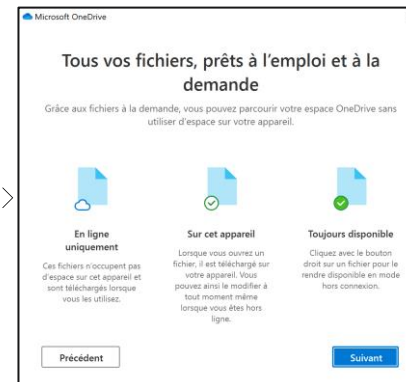
6. Cliquez sur "Ignorer"



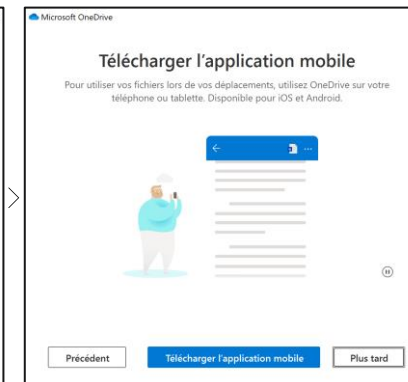
7. Cliquez sur "Suivant"



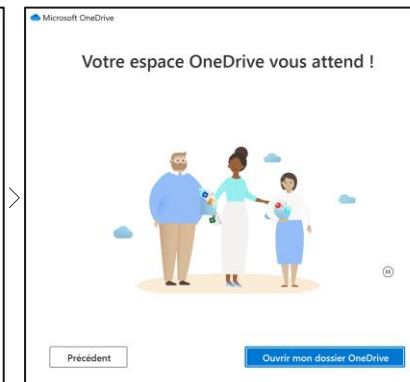
8. Cliquez sur "Suivant"



9. Cliquez sur "Suivant"



10. Téléchargez ou non l'application



11. Ouvrez votre dossier OneDrive

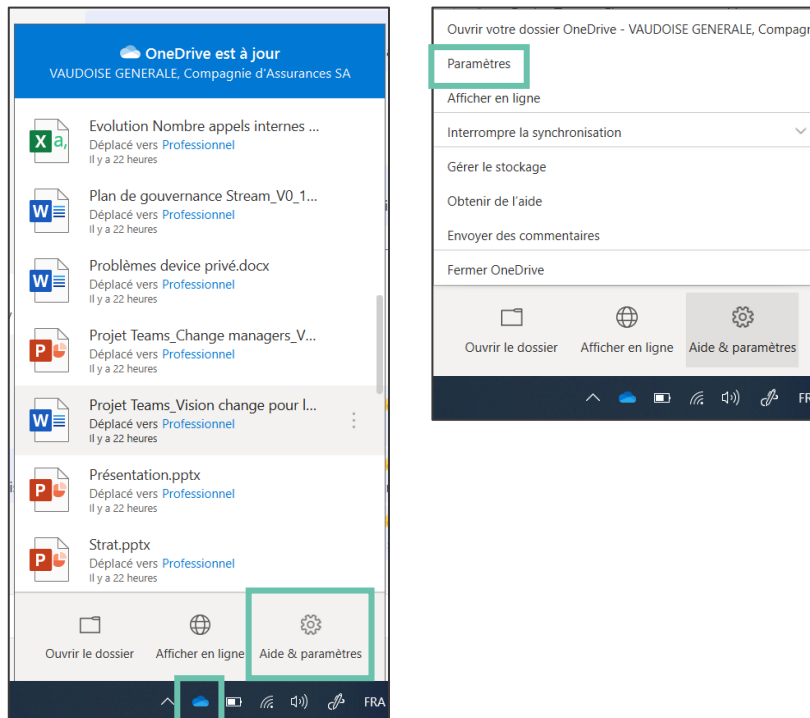
Installation des outils M365 (3/3)



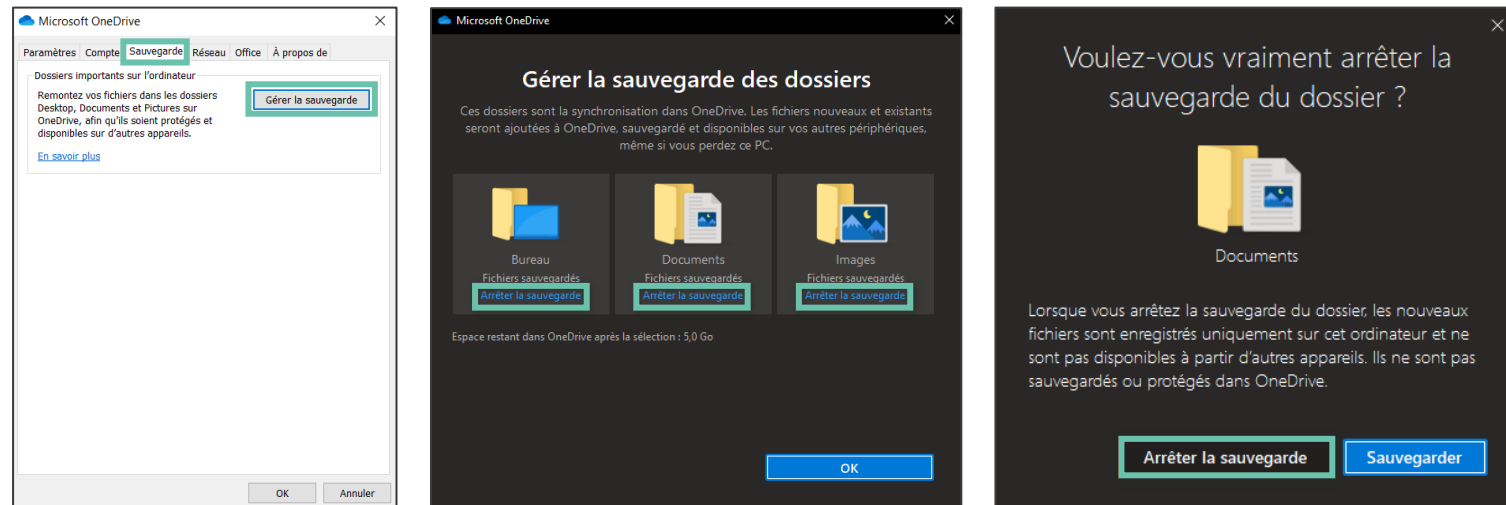
Comment arrêter la sauvegarde automatique de vos données privées sur OneDrive ?

Si pour différentes raisons, la sauvegarde est activée, il est possible de désactiver cette fonctionnalité.

1 Se rendre dans les paramètres du client :



2 Désactiver la sauvegarde pour chaque répertoire synchronisé :



Cette manipulation présente l'inconvénient de vider les répertoires de l'appareil privé. Il vous faudra donc couper vos documents privés présents sur le OneDrive et les coller dans vos répertoires privés !

Utilisation des outils M365 (1/6)

Plusieurs usages possibles

Les principaux outils Microsoft 365 sont exécutables de différentes manières :



Depuis le client lourd



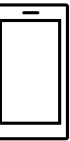
- L'application est installée sur votre poste de travail
- Fonctionnalités "complètes"
- Usage "régulier" de l'outil

Depuis l'application web



- L'application est accessible depuis le portail [Office.com](https://office.com)
- Fonctionnalités "limitées"
- Usage "occasionnel"

Depuis le smartphone



- L'application est installée sur le smartphone
- Fonctionnalités "optimisées" pour un usage mobile
- Usage en mobilité

Consultez le [Guide Teams sur smartphone](#) pour en savoir plus sur l'installation !

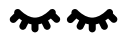
Utilisation des outils M365 (2/6)



Mesures de protection des données (environnement Windows uniquement)

1. Chiffrement automatique des données

Les données téléchargées en local depuis des ressources Vaudoise identifiées via une application compatible (*Word, Excel, PowerPoint, OneNote, Teams,...*) seront chiffrées.



Transparent pour les utilisateurs

2. Contrôle du copier / coller

Le copier / coller entre les applications compatibles et non compatibles est bloqué.



Impacts utilisateurs détaillés en [slide 15](#)

3. Sensibilisation à la copie de documents sur des supports amovibles (clé usb)

La copie de documents professionnels sur supports amovibles n'est pas bloquée. Cependant, cette pratique implique des risques pour l'entreprise et est fortement déconseillée.



Impacts utilisateurs détaillés en [slide 15](#)

4. Suppression de l'accès aux données après une période d'inactivité

Si vous ne vous reconnectez pas régulièrement avec votre compte Vaudoise sur votre appareil privé, les données non utilisées seront inaccessibles au bout de 90 jours.



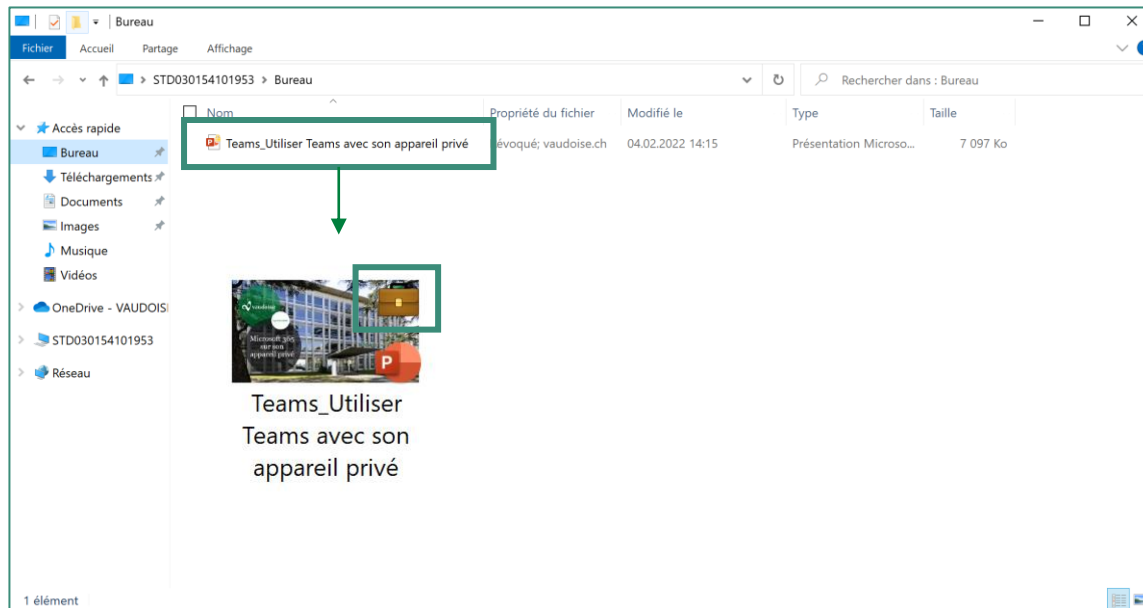
Impacts utilisateurs

Utilisation des outils M365 (3/6)

Gestion des fichiers

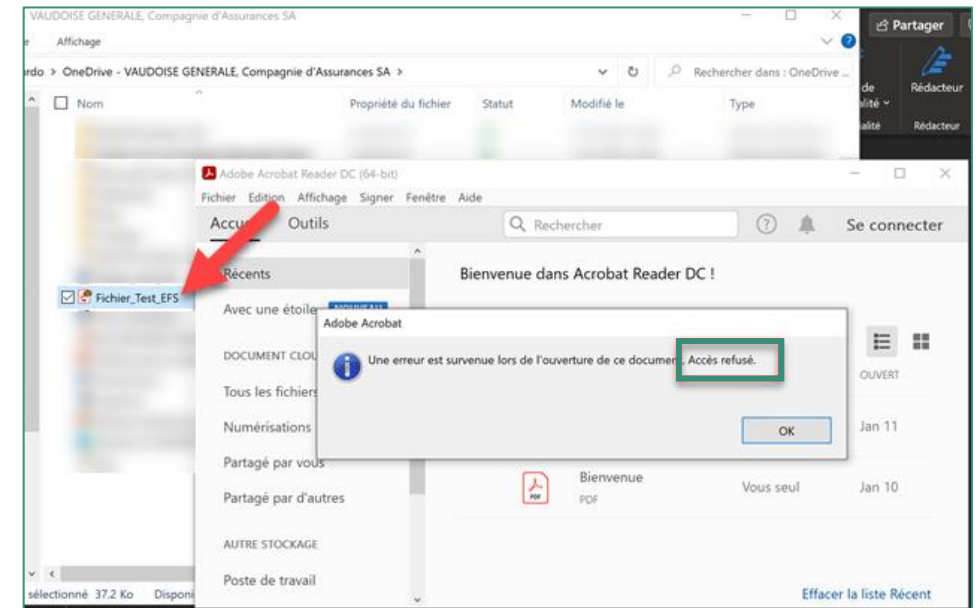


Identifier un fichier professionnel



Vos fichiers professionnels sont identifiables via une icône dédiée.

Ouvrir un fichier professionnel avec une application non compatible



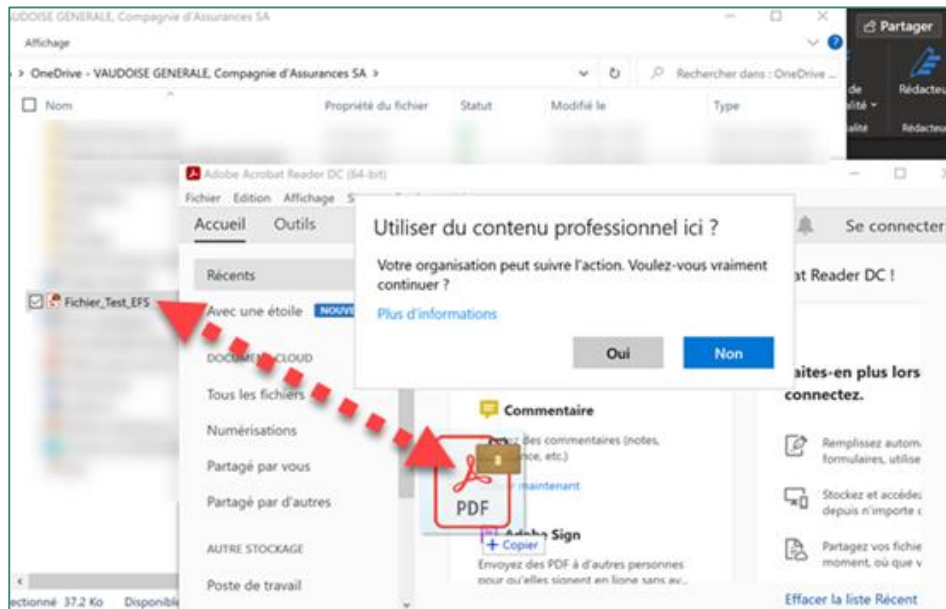
L'ouverture d'un fichier professionnel via un double clic avec une application non compatible n'est pas possible.

Utilisation des outils M365 (4/6)



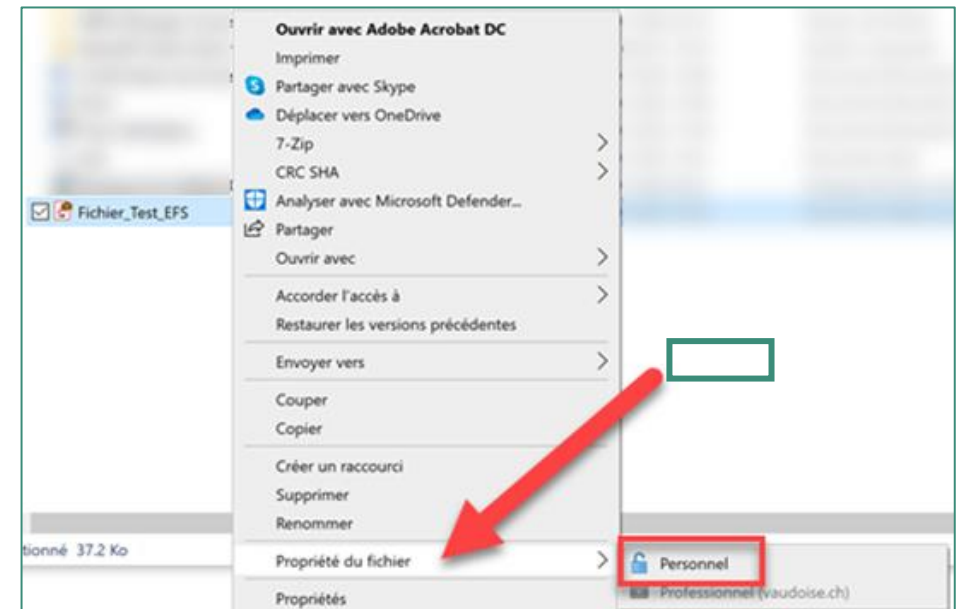
Gestion des fichiers - Alternatives

Glisser / déposer le fichier professionnel dans l'application non compatible



Une approbation sera demandée. Si la réponse est favorable, vous pourrez ouvrir le fichier via un double clic.

Pour sortir le fichier de l'environnement Vaudoise



Les protections appliquées sur le fichier disparaissent.

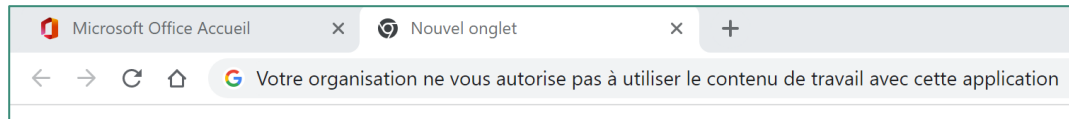
Utilisation des outils M365 (5/6)

Copie des données d'entreprise

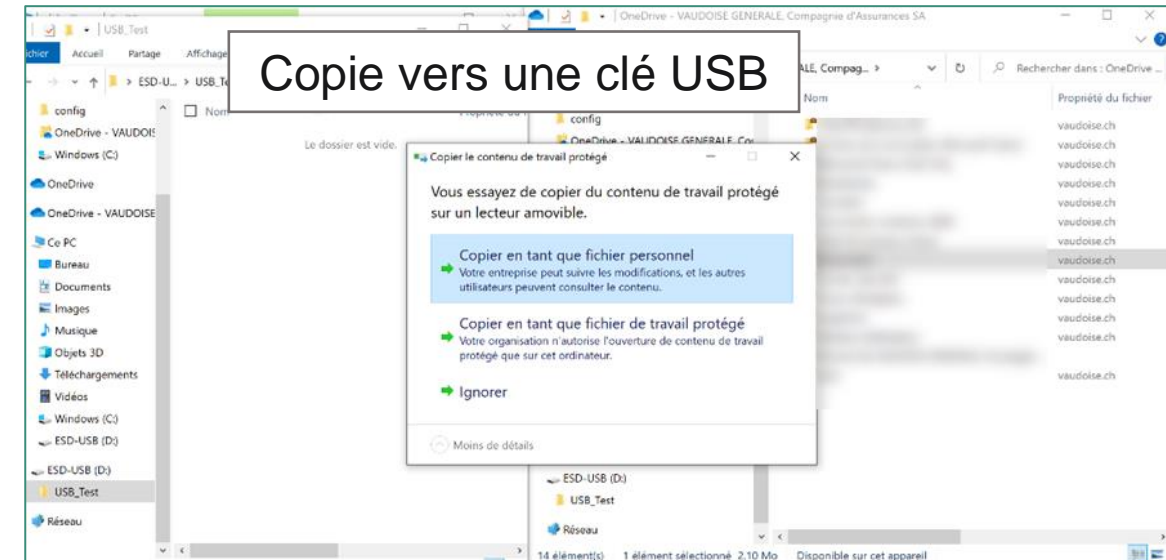


D'une application compatible vers une application non compatible

Vers un support amovible



La copie d'informations professionnelles est rendue impossible par une mesure de protection. Un message vous informe.



Il n'est pas recommandé de copier vos fichiers professionnels sur un support amovible. Une alerte vous demandera de confirmer l'opération de copie.

Utilisation des outils M365 (6/6)

Utilisation du navigateur Edge



Microsoft Edge est votre navigateur professionnel compatible avec les applications d'entreprise et sécurisé.

Bénéficiez d'une expérience utilisateur complète notamment sur le copier / coller et la synchronisation de vos favoris (plus d'informations [ici](#)).

Découvrez la page du Wiki Public dédiée [ici](#) !



Limitations : les applications d'entreprise telles que Wiki, JIRA, Intranet, SIRH, Portail, etc..., ne fonctionneront pas sur votre machine privée.

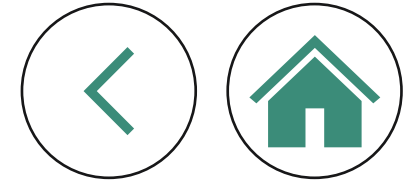
Conditions de support



Principe clé : tous les collaborateurs ayant un compte Vaudoise et utilisant les outils Microsoft 365 depuis un appareil privé sont éligibles pour faire une demande de support au Service Desk.

Conditions pour obtenir de l'aide	Conditions qui ne permettent pas d'obtenir de l'aide
<ul style="list-style-type: none">• L'appareil de l'utilisateur est configuré selon les exigences requises• La demande de support concerne l'installation, la configuration ou l'utilisation des outils de la suite Microsoft 365	<ul style="list-style-type: none">• L'appareil de l'utilisateur n'est pas configuré selon les exigences requises• La demande concerne la résolution de problèmes matériels avec des périphériques non Vaudoise (casques, caméra, réseau de l'utilisateur...), des applications non compatibles, ...

Mes obligations en cas de départ



Si vous quittez l'entreprise, votre compte professionnel Vaudoise sera désactivé et vos licences supprimées.

A ce titre, vérifiez bien que votre matériel privé ne contient plus de données professionnelles et accordez-vous avec votre manager pour que les données soient récupérées en amont.

Si vous avez sauvegardé par erreur vos documents privés dans votre environnement professionnel, il existe un risque qu'ils ne soient plus accessibles.

